



คู่มืออาจารย์ที่ปรึกษา

คณะพยาบาลศาสตร์และวิทยาการสุขภาพ

มหาวิทยาลัยราชภัฏเพชรบุรี

คำนำ

การเป็นอาจารย์ที่ปรึกษาถือเป็นบทบาทสำคัญที่ช่วยหล่อหลอมพัฒนาการทางวิชาการ คุณธรรม จริยธรรม และความสามารถในการดำเนินชีวิตของนักศึกษา นอกจากการเรียนรู้ในห้องเรียนแล้ว นักศึกษา ยังคงต้องได้รับการชี้แนะ ให้คำปรึกษา และการดูแลอย่างใกล้ชิดเพื่อให้สามารถปรับตัวในสภาพแวดล้อม มหาวิทยาลัย ตลอดจนเข้าใจบทบาทหน้าที่ของตนเองในฐานะผู้เรียนในสาขาวิชาด้านวิทยาการสุขภาพที่ต้องมีความรับผิดชอบและมีมาตรฐานวิชาชีพสูง การทำหน้าที่เป็นอาจารย์ที่ปรึกษาจึงเป็นกลไกสำคัญที่ช่วยให้นักศึกษามีความพร้อมทั้งด้านสติปัญญา อารมณ์ และสังคม พร้อมก้าวสู่การเป็นบัณฑิตที่มีคุณภาพของ มหาวิทยาลัย

คู่มือฉบับนี้จัดทำขึ้นเพื่อเป็นแนวทางปฏิบัติให้คณาจารย์ที่รับหน้าที่เป็นอาจารย์ที่ปรึกษา ได้มีเครื่องมือในการดำเนินงานอย่างมีประสิทธิภาพและเป็นระบบ ทั้งในด้านวิชาการ การพัฒนาผู้เรียน การดูแล ชีวิตความเป็นอยู่ รวมถึงการส่งเสริมศักยภาพของนักศึกษาให้เติบโตอย่างสมดุล คู่มือนี้รวบรวมหน้าที่ หลักการ วิธีดำเนินงาน และแนวทางการให้คำปรึกษาที่เหมาะสมตามบริบทของคณะพยาบาลศาสตร์และ วิทยาการสุขภาพ เพื่อให้การทำงานมีความสอดคล้องกันและสามารถตอบสนองความต้องการของนักศึกษาได้ อย่างแท้จริง

ผู้จัดทำคู่มือ

คู่มืออาจารย์ที่ปรึกษา

คู่มืออาจารย์ที่ปรึกษาฉบับนี้เป็นแนวทางสำหรับคณาจารย์ในการปฏิบัติหน้าที่ดูแลและให้คำปรึกษาแก่นักศึกษาในทุกมิติ โดยยึดหลักมาตรฐานของมหาวิทยาลัยราชภัฏเพชรบุรี และบริบทเฉพาะของคณะพยาบาลศาสตร์และวิทยาการสุขภาพ เพื่อช่วยให้อาจารย์ที่ปรึกษาสามารถดำเนินงานได้อย่างมีประสิทธิภาพ ครอบคลุมทั้งการติดตามผลการเรียน การส่งเสริมทักษะชีวิต การดูแลด้านสวัสดิการ และการสร้างความสัมพันธ์ที่ดีระหว่างนักศึกษากับคณะฯ คู่มือนี้มุ่งเน้นให้ผู้ปฏิบัติงานเข้าใจบทบาท หน้าที่ และความรับผิดชอบ ตลอดจนแนวทางการสร้างบรรยากาศแห่งความไว้วางใจ และการรักษาความลับ เพื่อสนับสนุนการเติบโตของนักศึกษาในฐานะผู้ที่บุคลากรด้านสุขภาพที่มีคุณภาพ

วัตถุประสงค์การให้คำปรึกษา

1. เพื่อส่งเสริมความสำเร็จทางด้านวิชาการของนักศึกษา
2. เพื่อช่วยให้นักศึกษามีทักษะชีวิตและสามารถตัดสินใจได้อย่างเหมาะสม
3. เพื่อให้นักศึกษาสามารถพัฒนาตนเองอย่างสมดุลทั้งด้านร่างกาย จิตใจ สังคม และสติปัญญา
4. เพื่อส่งเสริมให้เกิดความรับผิดชอบและระเบียบวินัยอันเหมาะสมต่อวิชาชีพสุขภาพ
5. เพื่อเฝ้าระวังและช่วยเหลือนักศึกษาที่มีปัญหาอย่างทันท่วงที
6. เพื่อสร้างความสัมพันธ์และความเข้าใจอันดีระหว่างนักศึกษา คณาจารย์ คณะฯ และมหาวิทยาลัยฯ

ขอบเขตของงานอาจารย์ที่ปรึกษา

1. ด้านการส่งเสริมความเข้าใจวิสัยทัศน์ พันธกิจ อัตลักษณ์ และค่านิยมร่วมของคณะฯ และมหาวิทยาลัยฯ
2. ด้านวิชาการ ได้แก่ การลงทะเบียนเรียน การดำเนินการแบบคำร้องต่าง ๆ การกำกับติดตามเรื่องการสอบวิชาพื้นฐาน การติดตามความก้าวหน้าทางด้านการเรียนและทางด้านวิชาการของนักศึกษา และการสนับสนุนด้านการศึกษา เช่น เรื่องทุนการศึกษา เรื่องการศึกษาต่อ เป็นต้น
3. ด้านกิจกรรมการพัฒนาผู้เรียน เช่น สนับสนุนให้นักศึกษาเข้าร่วมกิจกรรมที่จัดโดยมหาวิทยาลัย กิจกรรมที่จัดโดยคณะฯ กิจกรรมที่จัดโดยภาควิชา สาขาวิชา กิจกรรมที่จัดโดยชั้นปีของนักศึกษาเอง
4. ด้านการดำเนินชีวิตและอื่น ๆ ได้แก่ การให้คำปรึกษาเรื่องทักษะชีวิต ความเป็นอยู่ของนักศึกษา การดูแลด้านจิตใจและปัญหาที่อยู่ในขอบข่ายของอาจารย์ที่ปรึกษาพึงช่วยเหลือได้
5. ส่งเสริม กำกับ และติดตามให้นักศึกษาประชาสัมพันธ์ข้อมูลและการดำเนินงานของหลักสูตร รวมทั้งการทำกิจกรรมต่าง ๆ ของคณะฯ

ความสำคัญของอาจารย์ที่ปรึกษา

อาจารย์ที่ปรึกษามีบทบาทหน้าที่ความรับผิดชอบโดยตรงต่อนักศึกษา ทั้งด้านวิชาการ วิชาชีพ และการดำเนินชีวิต เป็นแบบอย่างที่ดีด้านคุณธรรม จริยธรรม และการมีทัศนคติที่เหมาะสมต่อวิชาชีพ ส่งเสริมและพัฒนานักศึกษาให้ประสบความสำเร็จเป็นบุคลากรสุขภาพที่มีคุณภาพ

ระบบการให้คำปรึกษา

1. อาจารย์ที่ปรึกษาประจำชั้น ได้รับการแต่งตั้งจากมหาวิทยาลัยฯ โดยอาจารย์ 1 ท่าน ดูแลรับผิดชอบนักศึกษา 1 ห้อง โดยมีหน้าที่ความรับผิดชอบหลักในการให้คำปรึกษาด้านวิชาการ กำกับ ติดตามการเก็บเครดิต และการให้คำปรึกษาด้านสุขภาพจิต
2. อาจารย์ที่ปรึกษาประจำกลุ่ม ได้รับการแต่งตั้งจากคณะฯ ทำหน้าที่รับผิดชอบดูแลนักศึกษาทุกชั้นปี ตั้งแต่แรกเข้าจนเรียนจบหลักสูตร โดยมีหน้าที่ความรับผิดชอบหลักในการให้คำปรึกษาเรื่องการดำเนินชีวิต และความเป็นอยู่ของนักศึกษา

คุณลักษณะของอาจารย์ที่ปรึกษาที่ดี

มหาวิทยาลัยราชภัฏเพชรบุรี ได้กำหนดคุณลักษณะของอาจารย์ที่ปรึกษาที่ดี เพื่อให้อาจารย์ที่ปรึกษาทราบและใช้เป็นแนวทางในการพัฒนาตนเอง ซึ่งคุณลักษณะของอาจารย์ที่ปรึกษาที่ดี (กองพัฒนานักศึกษามหาวิทยาลัยราชภัฏเพชรบุรี, 2557)

1. มีมนุษยสัมพันธ์ดี
2. มีความรับผิดชอบดี
3. ใจกว้างและรับฟังความคิดเห็นของนักศึกษา
4. มีความรู้ทันเหตุการณ์ด้านเศรษฐกิจ สังคม และการเมือง
5. มีความจริงใจและเห็นอกเห็นใจ
6. มีเหตุผลและมีความสามารถในการแก้ปัญหา
7. มีความเมตตากรุณา
8. ไวต่อการรับรู้ และเข้าใจสิ่งต่าง ๆ ได้รวดเร็ว
9. มีหลักจิตวิทยาในการให้คำปรึกษาและมีจรรยาบรรณของอาจารย์ที่ปรึกษา
10. มีความประพฤติเหมาะสมที่จะเป็นแบบอย่างที่ดีได้
11. รู้และปฏิบัติตามบทบาทและหน้าที่ของอาจารย์ที่ปรึกษาเป็นอย่างดี

จรรยาบรรณของอาจารย์ที่ปรึกษา

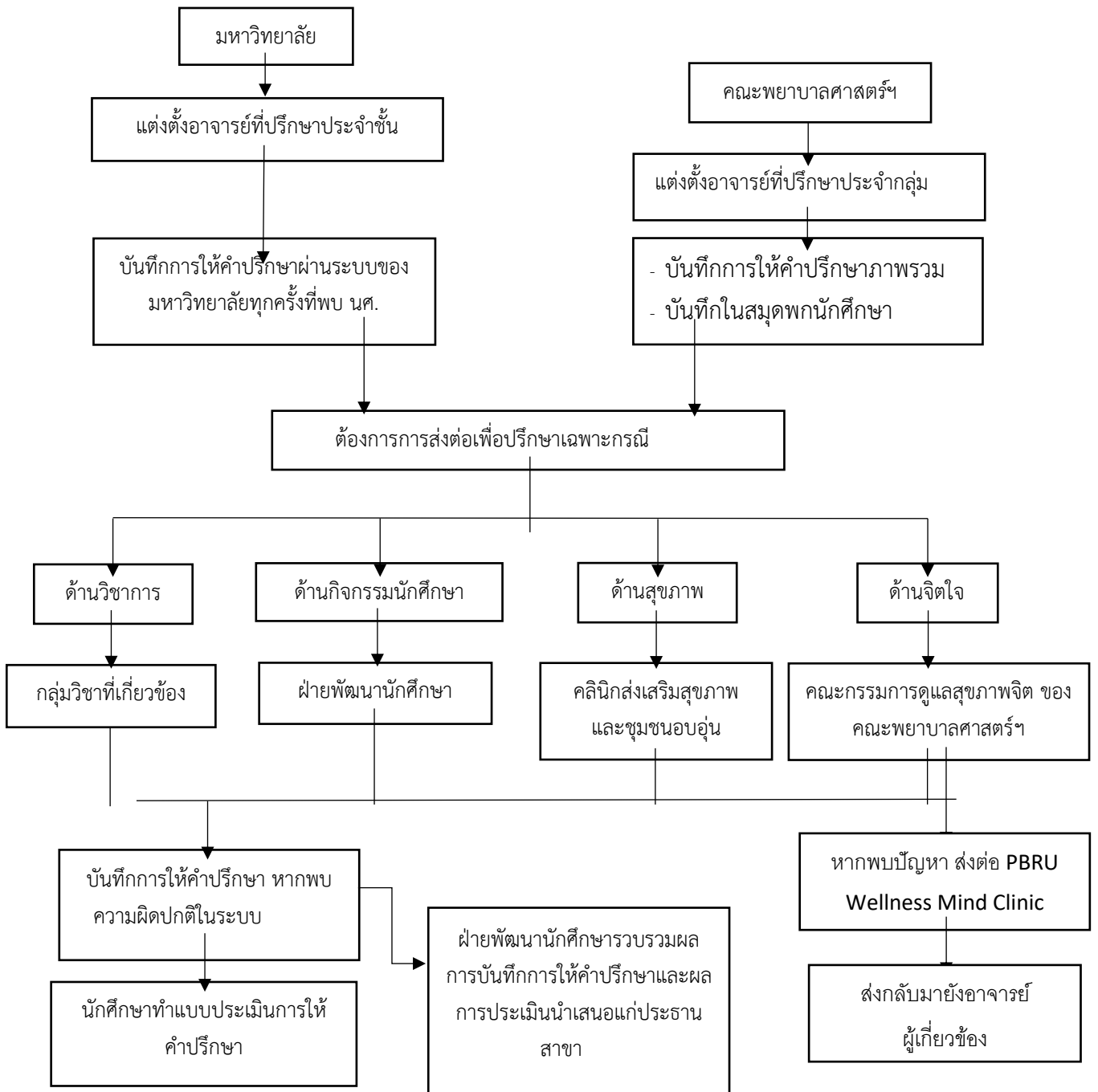
1. อาจารย์ที่ปรึกษาต้องคำนึงถึงสวัสดิภาพของนักศึกษาโดยจะไม่กระทำการใดๆ ที่จะก่อให้เกิดผลเสียหายแก่นักศึกษาอย่างไม่เป็นธรรม
2. อาจารย์ที่ปรึกษาต้องรักษาข้อมูลต่างๆ เกี่ยวกับเรื่องส่วนตัวของนักศึกษาในความดูแลไว้เป็นความลับ
3. อาจารย์ที่ปรึกษาต้องพยายามช่วยเหลือนักศึกษาจนสุดความสามารถ (ภายในขอบเขตความสามารถของตน) หากมีปัญหาใดที่เกินความสามารถที่จะช่วยเหลือได้ ควรส่งต่อผู้เชี่ยวชาญหรือหน่วยงานที่เกี่ยวข้อง เช่น นักแนะแนว แพทย์ จิตแพทย์ หรือ นักกฎหมาย เป็นต้น
4. อาจารย์ที่ปรึกษาไม่ควรวิพากษ์วิจารณ์บุคคลหรือสถาบันใดให้นักศึกษาฟังในทางที่ก่อให้เกิดความเสื่อมเสียแก่บุคคลหรือสถาบันนั้นๆ
5. อาจารย์ที่ปรึกษาต้องเป็นผู้ที่มีความประพฤติที่เหมาะสมตามจรรยาบรรณแห่งวิชาชีพในสาขาที่ตนสอนและมีศีลธรรมที่ดีงามเพื่อเป็นตัวอย่างที่ดีแก่นักศึกษา

แนวปฏิบัติของอาจารย์ที่ปรึกษา

1. ศึกษาและทำความเข้าใจเกี่ยวกับข้อบังคับ ประกาศ กฎระเบียบ และข้อมูลต่างๆ ในการศึกษา ของนักศึกษา ดังที่ระบุไว้ในคู่มือ
2. ให้นักศึกษาเข้าใจวิสัยทัศน์ พันธกิจ อัตลักษณ์ของนักศึกษา ทั้งของมหาวิทยาลัยและของคณะ ตลอดจนค่านิยมร่วมในองค์กร เพื่อให้เกิดความสอดคล้องกับมาตรฐานบัณฑิตที่พึงประสงค์ของมหาวิทยาลัย ตลอดจนส่งเสริมให้นักศึกษามีความภาคภูมิใจ ความผูกพัน และทัศนคติที่ดีต่อสถาบัน
3. ให้คำปรึกษาด้านการศึกษา เรื่องส่วนตัว และการปรับตัวในสังคม ตลอดจนสร้างความเข้าใจเกี่ยวกับกฎระเบียบและข้อบังคับต่างๆ ที่เป็นประโยชน์แก่นักศึกษา
4. จัดตารางเวลาการให้คำปรึกษา โดยจัดทำเป็นตารางให้นักศึกษาพบเป็นรายบุคคลหรือรายกลุ่ม โดยนักศึกษาควรพบอาจารย์ที่ปรึกษาอย่างน้อย 2 ครั้ง ต่อภาคการศึกษา
5. มีช่องทางในการติดต่อสื่อสารกับนักศึกษา โดยนักศึกษาสามารถเข้าถึงและติดต่ออาจารย์ที่ปรึกษาได้สะดวก
6. ปฏิบัติตามจรรยาบรรณของอาจารย์ที่ปรึกษาอย่างเคร่งครัด
7. บันทึกการให้คำปรึกษาอย่างเป็นระบบ

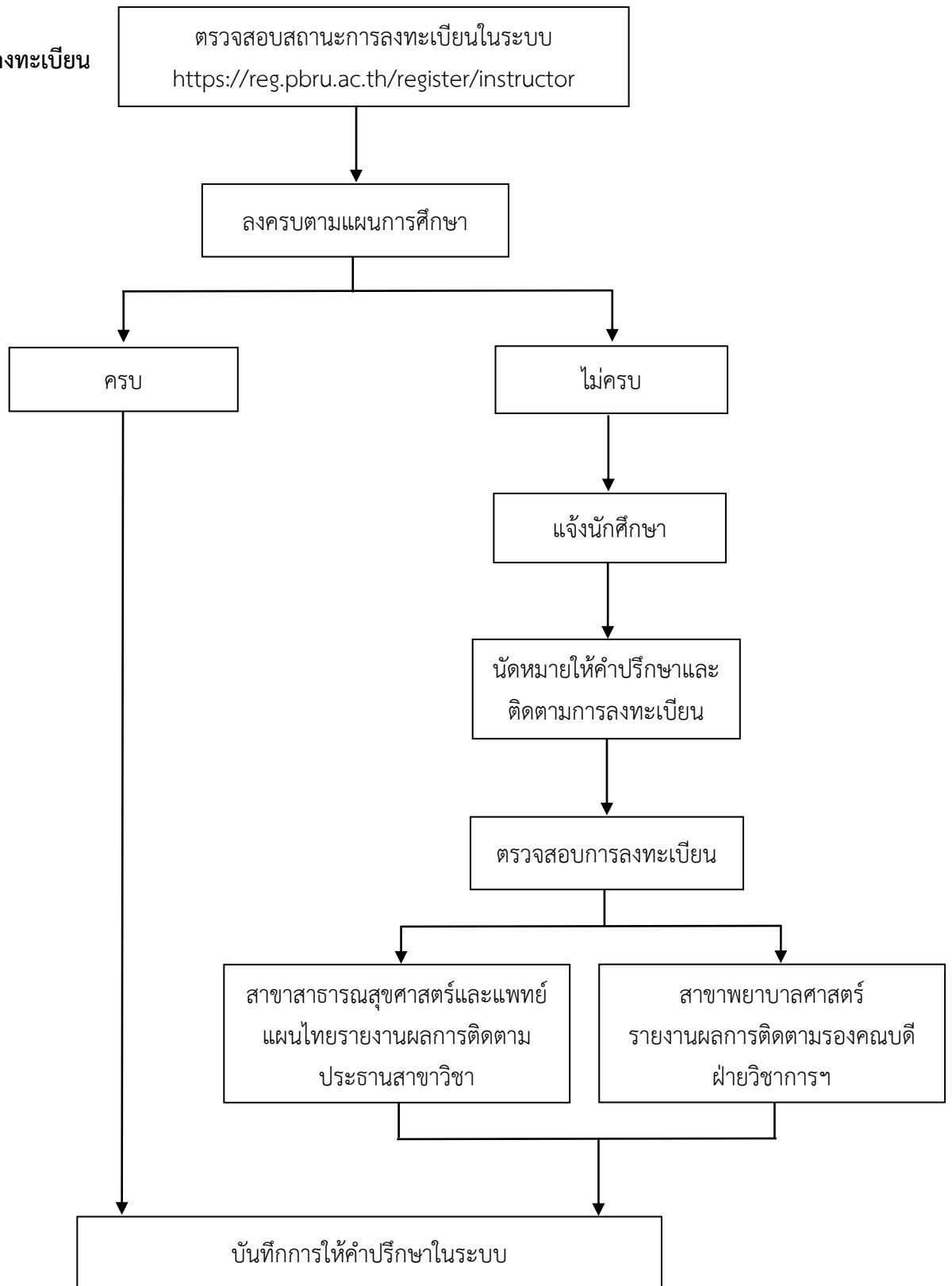
ภาคผนวก

ระบบและกลไกการให้คำปรึกษา



ระบบอาจารย์ที่ปรึกษาติดตามการลงทะเบียนเรียน

เริ่มต้นช่วงลงทะเบียน



ระบบอาจารย์ที่ปรึกษาติดตามการชำระเงินลงทะเบียน

