



คู่มือการปฏิบัติงาน

เรื่อง “การใช้งานระบบสารสนเทศเพื่อการบริหารและการตัดสินใจ (MIS)
คณะพยาบาลศาสตร์และวิทยาการสุขภาพ มหาวิทยาลัยราชภัฏเพชรบุรี”

MIS

Management Information System



นายกิตติศักดิ์ พันธุ์งาม

นักวิชาการโสตทัศนศึกษาระดับปฏิบัติการ (พนักงานราชการ)

คณะพยาบาลศาสตร์และวิทยาการสุขภาพ
มหาวิทยาลัยราชภัฏเพชรบุรี

คำนำ

คู่มือปฏิบัติงานหลัก เรื่อง “การใช้งานระบบสารสนเทศเพื่อการบริหารและการตัดสินใจ (MIS) คณะพยาบาลศาสตร์และวิทยาการสุขภาพ มหาวิทยาลัยราชภัฏเพชรบุรี” นี้เป็นเอกสารที่สร้างขึ้นเพื่อให้บุคลากร คณาจารย์ นักศึกษา และผู้ที่มีส่วนเกี่ยวข้องกับการใช้งานระบบสารสนเทศเพื่อการบริหารและการตัดสินใจ (MIS) คณะพยาบาลศาสตร์และวิทยาการสุขภาพ มหาวิทยาลัยราชภัฏเพชรบุรี ใช้เป็นแนวทางในการจัดทำข้อมูลด้านต่าง ๆ ได้แก่ ด้านการบริหารจัดการ : ระบบบริหารงานบุคลากร (HR Management System) , ระบบงบประมาณและการเงิน (Financial Management System) ระบบเอกสารอิเล็กทรอนิกส์ (E-Document System) ด้านการเรียนการสอน : ระบบบริการการศึกษา ด้านการวิจัย : ระบบฐานข้อมูลงานวิจัย ด้านการบริการวิชาการแก่สังคม : ระบบลงทะเบียนฝึกอบรม/สัมมนา ด้านการทำนุและบำรุงศิลปวัฒนธรรมของชาติ : ระบบฐานข้อมูลกิจกรรมทำนุบำรุงศิลปวัฒนธรรม , ระบบประชาสัมพันธ์กิจกรรมทางวัฒนธรรม ด้าน สิ่งสนับสนุนการเรียนรู้ : ระบบจองห้องเรียนและห้องปฏิบัติการ , ระบบยืม-คืนอุปกรณ์การเรียนการสอน , ระบบแจ้งซ่อมและบำรุงรักษาอุปกรณ์ โดยสอดคล้องกับการดำเนินการตามแผนงานของคณะพยาบาลศาสตร์และวิทยาการสุขภาพ มหาวิทยาลัยราชภัฏเพชรบุรี ในการรับรองสถาบันการศึกษาวิชาการพยาบาลและการผดุงครรภ์จากสภาการพยาบาล ซึ่งระบบสารสนเทศเพื่อการบริหารและการตัดสินใจ (Management Information System) หรือ (MIS) เป็นระบบการจัดการที่รวบรวมและจัดเก็บข้อมูลที่มีความสัมพันธ์กันจากแหล่งต่าง ๆ อย่างมีระบบมาประมวลผลและจัดรูปแบบให้ได้สารสนเทศเพื่อนำไปใช้ไปสนับสนุนในการทำงานและการตัดสินใจในด้านต่าง ๆ ของการบริหารงานภายในคณะพยาบาลศาสตร์และวิทยาการสุขภาพต่อไป

ดังนั้น ผู้เขียนจัดทำคู่มือการใช้งานระบบสารสนเทศเพื่อการบริหารและการตัดสินใจ (MIS) คณะพยาบาลศาสตร์และวิทยาการสุขภาพ มหาวิทยาลัยราชภัฏเพชรบุรีขึ้น เพื่อให้ผู้ใช้งานที่เกี่ยวข้อง สามารถนำความรู้ในเอกสารนี้ไปใช้ในการใช้งานระบบอย่างเต็มประสิทธิภาพ และสำหรับผู้ที่สนใจสามารถนำความรู้จากคู่มือฉบับนี้ไปประยุกต์ใช้ในการพัฒนาระบบหรือเป็นแนวทางในการใช้งานระบบได้ต่อไป โดยผู้จัดทำหวังเป็นอย่างยิ่งว่าคู่มือฉบับนี้ จะได้เป็นส่วนหนึ่งของการพัฒนาการทำงานในองค์กรให้เกิดประสิทธิภาพที่ดีเยี่ยมต่อไป

จัดทำโดย

นายกิตติศักดิ์ พันธุ์งาม

ตำแหน่ง นักวิชาการโสตทัศนศึกษา

ระดับปฏิบัติการ

สารบัญ

	หน้า
คำนำ	ก
สารบัญ	ข
สารบัญภาพ	ค
1. วัตถุประสงค์	2
2. ขอบเขตคู่มือ	2
3. นิยามศัพท์ที่เกี่ยวข้อง	3
4. บทบาทหน้าที่ความรับผิดชอบ	5
5. หลักเกณฑ์ ขั้นตอนและวิธีการปฏิบัติงาน	12
6. ข้อมูลสารสนเทศ/ฐานข้อมูลที่ใช้ในการปฏิบัติ	21
7. มาตรฐานการปฏิบัติงานและตัวชี้วัดความสำเร็จของงาน	22
8. แนวทางการพัฒนางาน	22
(ข้อเสนอแนะ/เทคนิคการปฏิบัติงาน/ปัญหาอุปสรรค แนวทางการแก้ไขและพัฒนางาน)	
บรรณานุกรม	24
ภาคผนวก	25
ประวัติผู้เขียน	32

สารบัญภาพ

	หน้า
รูปภาพที่ 4-1 แผนผังโครงสร้างการบริหารและแบ่งส่วนราชการมหาวิทยาลัยราชภัฏ เพชรบุรี ที่มา: เว็บไซต์มหาวิทยาลัยราชภัฏเพชรบุรี	9
รูปภาพที่ 4-2 แผนผังโครงสร้างการบริหารงานคณะพยาบาลศาสตร์และวิทยาการสุขภาพ ที่มา: เว็บไซต์คณะพยาบาลศาสตร์และวิทยาการสุขภาพ มหาวิทยาลัยราชภัฏเพชรบุรี	10
รูปภาพที่ 4-3 แผนผังโครงสร้างการแบ่งส่วนงานในคณะพยาบาลศาสตร์และวิทยาการ สุขภาพ ที่มา: เว็บไซต์คณะพยาบาลศาสตร์และวิทยาการสุขภาพ มหาวิทยาลัยราชภัฏ เพชรบุรี	11
รูปภาพที่ 5-1 แสดงขั้นตอนและวิธีการใช้งานระบบ ที่มา: ภาพวาดโดยผู้เขียน	13
รูปภาพที่ 5-21 แสดงขั้นตอนและวิธีการประเมินระบบ ที่มา: ภาพวาดโดยผู้เขียน	14
รูปภาพที่ 5-2 แสดงผลข้อมูลการบริหารจัดการ ที่มา : https://nurse.pbru.ac.th/n-mis/2025/admin/forecast1.php?Y=2569#	15
รูปภาพที่ 5-3 แสดงผลข้อมูลการบริหารงานบุคคล ที่มา : https://nurse.pbru.ac.th/n-mis/2025/admin/personnel.academic.php	15
รูปภาพที่ 5-4 แสดงผลข้อมูลด้านการเรียนการสอน ที่มา : https://nurse.pbru.ac.th/n-mis/2025/admin/academic.ftes.php	16
รูปภาพที่ 5-5 ตัวอย่างการกรอกข้อมูลและอัปเดตข้อมูลด้านการเรียนการสอน ที่มา : https://nurse.pbru.ac.th/n-mis/academic/course.add.php	16
รูปภาพที่ 5-6 แสดงผลข้อมูลด้านการวิจัย ที่มา : https://nurse.pbru.ac.th/n-mis/2025/admin/research1.php	17
รูปภาพที่ 5-7 ตัวอย่างการกรอกข้อมูลและอัปเดตข้อมูลด้านการวิจัย ที่มา : https://nurse.pbru.ac.th/n-mis/mis/research7.php	17
รูปภาพที่ 5-8 แสดงผลข้อมูลด้านการบริการวิชาการแก่สังคม ที่มา : https://nurse.pbru.ac.th/n-mis/2025/admin/community1.php?Y=2569	18
รูปภาพที่ 5-9 ตัวอย่างการกรอกข้อมูลและอัปเดตข้อมูลด้านการบริการวิชาการแก่สังคม ที่มา : https://nurse.pbru.ac.th/n-mis/community/community.add.php	18
รูปภาพที่ 5-10 แสดงผลข้อมูลด้านการทำนุและบำรุงศิลปวัฒนธรรมของชาติ ที่มา : https://nurse.pbru.ac.th/n-mis/2025/admin/culture3.php	19

สารบัญภาพ (ต่อ)

	หน้า
รูปภาพที่ 5-11 ตัวอย่างการกรอกข้อมูลและอัปเดตข้อมูลด้านการทำนุ และบำรุง ศิลปวัฒนธรรมของชาติ	19
ที่มา : https://nurse.pbru.ac.th/n-mis/culture/community.add.php	
รูปภาพที่ 5-12 แสดงผลข้อมูลด้านสิ่งสนับสนุนการเรียนรู้	20
ที่มา : https://nurse.pbru.ac.th/n-mis/2025/admin/room.show.php?Y=2569	
รูปภาพที่ 5-13 ตัวอย่างการกรอกข้อมูลและอัปเดตข้อมูลด้านสิ่งสนับสนุนการเรียนรู้	20
ที่มา : https://nurse.pbru.ac.th/n-mis/support/equipment_add.php	

คู่มือการใช้งานระบบสารสนเทศเพื่อการบริหารและการตัดสินใจ (MIS) คณะพยาบาลศาสตร์และวิทยาการสุขภาพ มหาวิทยาลัยราชภัฏเพชรบุรี

คณะพยาบาลศาสตร์และวิทยาการสุขภาพ มหาวิทยาลัยราชภัฏเพชรบุรี เปิดสอนในระดับปริญญาตรี โดยมุ่งผลิตบัณฑิตที่มีคุณภาพ โดยจัดการศึกษาที่ครอบคลุมศาสตร์ด้านสุขภาพอย่างครบวงจร ผ่านหลักสูตรที่หลากหลาย ได้แก่ หลักสูตรพยาบาลศาสตรบัณฑิต หลักสูตรสาธารณสุขศาสตรบัณฑิต หลักสูตรการแพทย์แผนไทยบัณฑิต และหลักสูตรผู้ช่วยพยาบาล การจัดการเรียนการสอนเน้นการบูรณาการระหว่างภาคทฤษฎีและภาคปฏิบัติ โดยใช้สถานการณ์จริงและการฝึกประสบการณ์วิชาชีพในสถานพยาบาลและชุมชน เพื่อให้ผู้เรียนมีความรู้ ทักษะ และเจตคติที่ดีในการประกอบวิชาชีพ สามารถตอบสนองความต้องการด้านสุขภาพได้อย่างมีประสิทธิภาพ โดยมีปรัชญา: คณะพยาบาลศาสตร์และวิทยาการสุขภาพ มหาวิทยาลัยราชภัฏเพชรบุรี เชื่อว่าบัณฑิตพยาบาลและวิทยาการสุขภาพที่มีคุณภาพ ต้องมีพื้นฐานมาจากการมีคุณธรรม มีจิตเอื้ออาทรด้วยจิตใจของความเป็นมนุษย์ มีความรู้ในศาสตร์ของวิชาชีพและศาสตร์อื่นๆ ที่เกี่ยวข้องทันกับการเปลี่ยนแปลงของสังคมสูงวัย สามารถปรับตัวอยู่ในสังคมได้อย่างมีความสุข และพัฒนาท้องถิ่นได้อย่างยั่งยืน วิสัยทัศน์ : เป็นสถาบันการศึกษาชั้นนำของภูมิภาคตะวันตกที่ผลิตบัณฑิตตลอดจนบุคลากรด้านการพยาบาลและวิทยาศาสตร์สุขภาพด้วยวิทยาการสุขภาพและบูรณาการศาสตร์ภายใต้สังคมสูงวัย โดยการมีส่วนร่วมของภาคีเครือข่ายองค์กรท้องถิ่นอย่างยั่งยืน พันธกิจ : 1. สร้างเอกลักษณ์ด้านการพยาบาลและวิทยาศาสตร์สุขภาพโดยใช้ดิจิทัลเทคโนโลยีมาสนับสนุนการเรียนการสอนเพื่อก้าวสู่สากล 2. ผลิตบัณฑิตด้านการพยาบาลและวิทยาศาสตร์สุขภาพที่มีคุณภาพตรงตามความต้องการของตลาดแรงงานและสร้างอัตลักษณ์บัณฑิตให้มีความซื่อสัตย์ มีวินัย ใฝ่เรียนรู้ บริการด้วยใจเอื้ออาทรและจิตใจความเป็นมนุษย์ 3. วิจัยและสร้างองค์ความรู้ นวัตกรรมด้านการพยาบาลและวิทยาศาสตร์สุขภาพ ที่มีประโยชน์ต่อการพัฒนาท้องถิ่นและประเทศ ตลอดจนสอดคล้องกับจุดเน้นของคณะและมหาวิทยาลัย 4. ให้บริการวิชาการ ถ่ายทอดองค์ความรู้ เทคโนโลยี นวัตกรรมด้านการพยาบาลและวิทยาศาสตร์สุขภาพที่ตอบสนองต่อความต้องการของชุมชน โดยเน้นการมีส่วนร่วมของภาคีเครือข่ายองค์กรท้องถิ่น ตลอดจนร่วมมือกับทุกภาคส่วนเพื่อตอบสนองความต้องการของชุมชน สังคม ประเทศชาติ และเผยแพร่สู่สากล 5. สืบสาน ส่งเสริมโครงการอันเนื่องมาจากพระราชดำริและปรัชญาเศรษฐกิจพอเพียงสู่ชุมชนและสังคม และ 6. พัฒนาการบริหารจัดการอย่างมีประสิทธิภาพ ด้วยหลักธรรมาภิบาลและปรัชญาเศรษฐกิจพอเพียง

เพื่อให้การบริหารจัดการงานภายในของคณะพยาบาลศาสตร์และวิทยาการสุขภาพเกิดประสิทธิภาพสูงสุด จึงมีการพัฒนาระบบสารสนเทศเพื่อสนับสนุนการดำเนินงานด้านต่าง ๆ โดยระบบสารสนเทศเพื่อการบริหารและการตัดสินใจ (MIS) คณะพยาบาลศาสตร์และวิทยาการสุขภาพ มหาวิทยาลัยราชภัฏเพชรบุรี เป็นระบบสารสนเทศเพื่อสนับสนุนการดำเนินงานในแต่ละด้าน ดังนี้ ด้านการบริหารจัดการ : ระบบบริหารงานบุคลากร (HR Management System) , ระบบงบประมาณและการเงิน (Financial Management System) ระบบเอกสารอิเล็กทรอนิกส์ (E-Document System) ด้านการเรียนการสอน : ระบบบริการการศึกษา ด้านการวิจัย : ระบบฐานข้อมูลงานวิจัย ด้านการบริการวิชาการแก่สังคม : ระบบลงทะเบียนฝึกอบรม/สัมมนา ด้านการทำนุและบำรุงศิลปวัฒนธรรมของชาติ : ระบบฐานข้อมูลกิจกรรมทำนุบำรุงศิลปวัฒนธรรม , ระบบ

ประชาสัมพันธ์กิจกรรมทางวัฒนธรรม ด้านสิ่งสนับสนุนการเรียนรู้ : ระบบจองห้องเรียนและห้องปฏิบัติการ , ระบบยืม-คืนอุปกรณ์การเรียนการสอน , ระบบแจ้งซ่อมและบำรุงรักษาอุปกรณ์ ทั้งนี้ ระบบสารสนเทศทั้งหมดได้รับการพัฒนาให้เชื่อมโยงและบูรณาการข้อมูลร่วมกัน เพื่อให้การบริหารจัดการมีประสิทธิภาพ และสามารถนำข้อมูลมาใช้ในการตัดสินใจเชิงนโยบายได้อย่างมีประสิทธิภาพ

ดังนั้น ผู้เขียนจึงได้จัดทำคู่มือระบบสารสนเทศเพื่อการบริหารและการตัดสินใจ (MIS) คณะพยาบาลศาสตร์และวิทยาการสุขภาพ มหาวิทยาลัยราชภัฏเพชรบุรี เพื่อใช้เป็นระบบสารสนเทศที่ผู้บริหารต้องการ เพื่อให้สามารถทำงานได้อย่างมีประสิทธิภาพ โดยจะรวมทั้ง สารสนเทศภายในและภายนอก สารสนเทศที่เกี่ยวข้องกับองค์กรทั้งในอดีตและปัจจุบัน รวมทั้งสิ่งที่คาดว่าจะจะเป็นในอนาคต นอกจากนี้ระบบเอ็มไอเอสจะต้อง ให้สารสนเทศ ในช่วงเวลาที่เป็นประโยชน์ เพื่อให้ผู้บริหารสามารถตัดสินใจในการวางแผนการควบคุม และการปฏิบัติการขององค์กรได้อย่างถูกต้อง ครอบคลุมงานด้านการบริหารจัดการ : ระบบบริหารงานบุคลากร (HR Management System) , ระบบงบประมาณและการเงิน (Financial Management System) ระบบเอกสารอิเล็กทรอนิกส์ (E-Document System) ด้านการเรียนการสอน : ระบบบริการการศึกษา ด้านการวิจัย : ระบบฐานข้อมูลงานวิจัย ด้านการบริการวิชาการแก่สังคม : ระบบลงทะเบียนฝึกอบรม/สัมมนา ด้านการทำนุและบำรุงศิลปวัฒนธรรมของชาติ : ระบบฐานข้อมูลกิจกรรมทำนุบำรุงศิลปวัฒนธรรม , ระบบประชาสัมพันธ์กิจกรรมทางวัฒนธรรม ด้านสิ่งสนับสนุนการเรียนรู้ : ระบบจองห้องเรียนและห้องปฏิบัติการ , ระบบยืม-คืนอุปกรณ์การเรียนการสอน และระบบแจ้งซ่อมและบำรุงรักษาอุปกรณ์

1. วัตถุประสงค์

ผู้เขียนได้จัดทำคู่มือการใช้งานระบบสารสนเทศเพื่อการบริหารและการตัดสินใจ (MIS) คณะพยาบาลศาสตร์และวิทยาการสุขภาพ มหาวิทยาลัยราชภัฏเพชรบุรี ซึ่งจะช่วยให้ผู้ที่ศึกษาได้เข้าใจและนำไปใช้ในการจัดทำฐานข้อมูลด้านต่าง ๆ โดยมีวัตถุประสงค์ ดังนี้

1.1 เพื่อให้ผู้ใช้งานสามารถใช้งานระบบสารสนเทศเพื่อการบริหารและการตัดสินใจ (MIS) ได้อย่างถูกต้อง

1.2 เพื่อให้ผู้ใช้งานสามารถใช้ระบบสารสนเทศเพื่อการบริหารและการตัดสินใจ (MIS) เชื่อมโยงและบูรณาการข้อมูลด้านต่าง ๆ ร่วมกัน เพื่อให้การบริหารจัดการมีประสิทธิภาพ และสามารถนำข้อมูลมาใช้ในการตัดสินใจเชิงนโยบายได้อย่างมีประสิทธิภาพ

2. ขอบเขตของคู่มือ

2.1 ระบบสารสนเทศเพื่อการบริหารและการตัดสินใจ (MIS) คณะพยาบาลศาสตร์และวิทยาการสุขภาพ มหาวิทยาลัยราชภัฏเพชรบุรี

2.2 งานด้านการบริหารจัดการ : ระบบบริหารงานบุคลากร (HR Management System) , ระบบงบประมาณและการเงิน (Financial Management System) ระบบเอกสารอิเล็กทรอนิกส์ (E-Document System) ด้านการเรียนการสอน : ระบบบริการการศึกษา ด้านการวิจัย : ระบบฐานข้อมูลงานวิจัย ด้านการบริการวิชาการแก่สังคม : ระบบลงทะเบียนฝึกอบรม/สัมมนา ด้านการ

ทำนุและบำรุงศิลปวัฒนธรรมของชาติ : ระบบฐานข้อมูลกิจกรรมทำนุบำรุงศิลปวัฒนธรรม , ระบบประชาสัมพันธ์กิจกรรมทางวัฒนธรรม และด้านสิ่งสนับสนุนการเรียนรู้ : ระบบจองห้องเรียนและห้องปฏิบัติการ , ระบบยืม-คืนอุปกรณ์การเรียนการสอน , ระบบแจ้งซ่อมและบำรุงรักษาอุปกรณ์

3. นิยามศัพท์ที่เกี่ยวข้อง

คณะ หมายถึง คณะพยาบาลศาสตร์และวิทยาการสุขภาพ

มหาวิทยาลัย หมายถึง มหาวิทยาลัยราชภัฏเพชรบุรี

เจ้าหน้าที่ หมายถึง ผู้มีหน้าที่ควบคุม ดูแล จัดเตรียมวัสดุทัศนูปกรณ์

นักศึกษา หมายถึง นักศึกษาหลักสูตรพยาบาลศาสตรบัณฑิต (พย.บ.) 1 สาขาวิชาพยาบาลศาสตร์ หลักสูตรสาธารณสุขศาสตรบัณฑิต (ส.บ.) 1 สาขาวิชาสาธารณสุข และหลักสูตรแพทย์แผนไทยบัณฑิต (พท.บ.) 1 สาขาวิชาแพทย์แผนไทย

คณาจารย์ หมายถึง อาจารย์ผู้สอนหลักสูตรพยาบาลศาสตรบัณฑิต (พย.บ.) 1 สาขาวิชาพยาบาลศาสตร์ หลักสูตรสาธารณสุขศาสตรบัณฑิต (ส.บ.) 1 สาขาวิชาสาธารณสุข และหลักสูตรแพทย์แผนไทยบัณฑิต (พท.บ.) 1 สาขาวิชาแพทย์แผนไทย

คู่มือการปฏิบัติงาน หมายถึง เอกสารแสดงขั้นตอนการปฏิบัติงาน ภาระหน้าที่ ความรับผิดชอบ ของนักวิชาการโสตทัศนศึกษาปฏิบัติการ เพื่อสร้างความเข้าใจ และมาตรฐานในการปฏิบัติงานที่มีคุณภาพ

ข้อมูล (Data) หมายถึง ข้อมูลดิบ อาจเป็นข้อเท็จจริง เนื้อหาหรือสาระที่เกี่ยวข้องกับงานที่ปฏิบัติ อาจสรุปได้ว่า ข้อมูลคือ ข้อมูลดิบที่ยังไม่สามารถนำไปใช้ประโยชน์ได้ ตัวอย่างเช่น ตัวเลขของเวลา อายุ น้ำหนัก ส่วนสูง ชื่อ เป็นต้น

การประมวลผล (Process) หมายถึง กระบวนการจัดการ ซึ่งในที่นี้เราจะกล่าวถึงการประมวลผลข้อมูล ซึ่งอาจเป็นกระบวนการนำข้อมูลดิบไปคำนวณ (compute) การรวม (assemble) การแปล (translate) หรือการทำอะไรก็ได้ เพื่อให้ได้ผลลัพธ์ ตัวอย่างเช่น การนำเอาข้อมูลตัวเลขเวลา อายุ น้ำหนัก ส่วนสูง มาบวก ลบ คูณหาร เปรียบเทียบ หรือนำมาหาค่าเฉลี่ย หรือใช้เทคนิคขั้นสูง เช่น การวิจัยดำเนินงาน เป็นต้น เพื่อนำไปใช้ประโยชน์อย่างใดอย่างหนึ่ง

สารสนเทศ (Information) หมายถึง ผลลัพธ์ที่ได้จากกระบวนการประมวลผลของข้อมูลผลลัพธ์ที่ได้ อาจเป็นข้อมูลตัวเลข ข้อความ เอกสาร เสียง รูปภาพ ความสัมพันธ์ก็ได้ ตัวอย่างเช่น ค่าเฉลี่ยของ อายุ ส่วนสูง และน้ำหนัก เป็นต้น

ระบบ (System) หมายถึง การรวบรวม การรวมกันของส่วนประกอบที่สัมพันธ์กันของ ข้อมูลนำเข้า (input) ที่ผ่านกระบวนการประมวลผล (Processing) แล้วได้ออกมาเป็นข้อมูลผลลัพธ์ (output)

ระบบสารสนเทศ (Information System: IS) หมายถึง ระบบหรือกระบวนการประมวลผลข้อมูลโดยการใช้เทคโนโลยีคอมพิวเตอร์เข้ามาใช้จัดการข้อมูลอย่างเป็นระบบเพื่อให้ได้สารสนเทศที่มี

ประสิทธิภาพ นำไปใช้ประโยชน์ได้ในด้านต่าง ๆ ต่อไปนี้ ซึ่งในที่นี้เราอาจกล่าวได้ว่า data เป็นข้อมูลนำเข้า หรือ input และ Information เป็นข้อมูลผลลัพธ์ หรือ output

เทคโนโลยีสารสนเทศ (Information Technology: IT) หมายถึง การนำเอาเทคโนโลยีมาประยุกต์ใช้กับสารสนเทศ ทำให้สารสนเทศมีประโยชน์ และใช้งานได้กว้างขวางมากขึ้น เช่น การรวบรวมข้อมูล การจัดเก็บอย่างมีระบบ การค้นหาข้อมูลได้อย่างรวดเร็ว

ระบบสารสนเทศเพื่อการจัดการ (Management Information System) หรือ (MIS) หมายถึง ระบบการจัดการที่รวบรวมและจัดเก็บข้อมูลที่มีความสัมพันธ์กันจากแหล่งต่าง ๆ อย่างมีระบบ มาประมวลผลและจัดรูปแบบให้ได้สารสนเทศเพื่อนำไปใช้ไปสนับสนุนในการทำงานและการตัดสินใจในด้านต่าง ๆ ของผู้บริหาร

หน่วยธุรการ สารบรรณ และบริหารงานบุคคล หมายถึง หน่วยธุรการ สารบรรณ และบริหารงานบุคคลของคณะพยาบาลศาสตร์และวิทยาการสุขภาพ มหาวิทยาลัยราชภัฏเพชรบุรี

หน่วยนโยบาย แผน งบประมาณ และการเงิน หมายถึง หน่วยนโยบาย แผน งบประมาณ และการเงินของคณะพยาบาลศาสตร์และวิทยาการสุขภาพ มหาวิทยาลัยราชภัฏเพชรบุรี

หน่วยประชาสัมพันธ์ ระบบสารสนเทศ สื่อ โสตทัศนอุปกรณ์ และอาคารสถานที่ หมายถึง หน่วยประชาสัมพันธ์ ระบบสารสนเทศ สื่อ โสตทัศนอุปกรณ์ และอาคารสถานที่ ของคณะพยาบาลศาสตร์และวิทยาการสุขภาพ มหาวิทยาลัยราชภัฏเพชรบุรี

หน่วยพัสดุ ครุภัณฑ์ และยานพาหนะ หมายถึง หน่วยพัสดุ ครุภัณฑ์ และยานพาหนะของคณะพยาบาลศาสตร์และวิทยาการสุขภาพ มหาวิทยาลัยราชภัฏเพชรบุรี

หน่วยบริหารหลักสูตร การวัดและประเมินผล และการประกันคุณภาพการศึกษา หมายถึง หน่วยบริหารหลักสูตร การวัดและประเมินผล และการประกันคุณภาพการศึกษาของคณะพยาบาลศาสตร์และวิทยาการสุขภาพ มหาวิทยาลัยราชภัฏเพชรบุรี

หน่วยกิจการ พัฒนานักศึกษา บริการวิชาการ และทำนุบำรุงศิลปวัฒนธรรม หมายถึง หน่วยกิจการ พัฒนานักศึกษา บริการวิชาการ และทำนุบำรุงศิลปวัฒนธรรม ของคณะพยาบาลศาสตร์และวิทยาการสุขภาพ มหาวิทยาลัยราชภัฏเพชรบุรี

หน่วยบริการห้องปฏิบัติการวิทยาศาสตร์สุขภาพและการพัฒนางานวิจัยและนวัตกรรม หมายถึง หน่วยบริการห้องปฏิบัติการวิทยาศาสตร์สุขภาพและการพัฒนางานวิจัยและนวัตกรรมของคณะพยาบาลศาสตร์และวิทยาการสุขภาพ มหาวิทยาลัยราชภัฏเพชรบุรี

ด้านการบริหารจัดการ หมายถึง ระบบบริหารงานบุคลากร (HR Management System) , ระบบงบประมาณและการเงิน (Financial Management System) ระบบเอกสารอิเล็กทรอนิกส์ (E-Document System) ของคณะพยาบาลศาสตร์และวิทยาการสุขภาพ มหาวิทยาลัยราชภัฏเพชรบุรี

ด้านการเรียนการสอน หมายถึง ระบบบริการการศึกษาของคณะพยาบาลศาสตร์และวิทยาการสุขภาพ มหาวิทยาลัยราชภัฏเพชรบุรี

ด้านการวิจัย หมายถึง ระบบฐานข้อมูลงานวิจัยของคณะพยาบาลศาสตร์และวิทยาการสุขภาพ มหาวิทยาลัยราชภัฏเพชรบุรี

ด้านการบริการวิชาการแก่สังคม หมายถึง ระบบลงทะเบียนฝึกอบรม/สัมมนาของคณะพยาบาลศาสตร์และวิทยาการสุขภาพ มหาวิทยาลัยราชภัฏเพชรบุรี

ด้านการทำและบำรุงศิลปวัฒนธรรมของชาติ หมายถึง ระบบฐานข้อมูลกิจกรรมทำนุบำรุงศิลปวัฒนธรรม , ระบบประชาสัมพันธ์กิจกรรมทางวัฒนธรรมของคณะพยาบาลศาสตร์และวิทยาการสุขภาพ มหาวิทยาลัยราชภัฏเพชรบุรี

ด้านสิ่งสนับสนุนการเรียนรู้ หมายถึง ระบบจองห้องเรียนและห้องปฏิบัติการ , ระบบยืม-คืนอุปกรณ์การเรียนการสอน , ระบบแจ้งซ่อมและบำรุงรักษาอุปกรณ์ ของคณะพยาบาลศาสตร์และวิทยาการสุขภาพ มหาวิทยาลัยราชภัฏเพชรบุรี

4. บทบาทหน้าที่ความรับผิดชอบ

4.1 บทบาทหน้าที่ความรับผิดชอบของตำแหน่ง (มาตรฐาน กำหนดตำแหน่ง สำนักงาน ก.พ.) ดังนี้ ปฏิบัติงานในฐานะผู้ปฏิบัติงานระดับต้น ที่ต้องใช้ความรู้ ความสามารถทางวิชาการในการทำงาน ปฏิบัติงานด้านวิชาการโสตทัศนศึกษา ภายใต้การกำกับ แนะนำ ตรวจสอบ และปฏิบัติงานอื่นตามที่ได้รับมอบหมาย โดยมีลักษณะงานที่ปฏิบัติในด้านต่างดังนี้

ด้านการปฏิบัติงาน

1) จัดเตรียมและควบคุมการใช้อุปกรณ์ประเภทเครื่องเสียง เครื่องฉาย การผลิตวัสดุอุปกรณ์ที่ใช้ในการจัดแสดงหรือบรรยาย เพื่อให้การแสดงหรือบรรยายที่ต้องอาศัยเครื่องเสียงหรือเครื่องฉาย ดำเนินไปโดยความเรียบร้อย และเกิดความเหมาะสม

2) ช่วยเขียน เรียบเรียง คำบรรยายภาพ คำบรรยายแผนภูมิ บทรายการวิทยุภาพยนตร์หรือโทรทัศน์ เพื่อเผยแพร่ความรู้ หรือข้อมูลอันเป็นประโยชน์ในด้านต่าง ๆ

3) จัดหา ดูแล รักษา ซ่อมแซม เครื่องเสียง เครื่องฉาย ตลอดจนวัสดุอุปกรณ์ต่าง ๆ ที่ใช้ในการปฏิบัติงาน เพื่อให้สามารถใช้งานได้ดี ประหยัดงบประมาณของหน่วยงาน และดำเนินงานได้อย่างมีประสิทธิภาพ

ด้านการวางแผน

วางแผนการทำงานที่รับผิดชอบ ร่วมดำเนินการวางแผนการทำงานของหน่วยงานหรือโครงการ เพื่อให้การดำเนินงานเป็นไปตามเป้าหมายและผลสัมฤทธิ์ที่กำหนด

ด้านการประสานงาน

1) ประสานการทำงานร่วมกันทั้งภายในและภายนอกที่งานหรือหน่วยงาน เพื่อให้เกิดความร่วมมือและผลสัมฤทธิ์ตามที่กำหนด

2) ชี้แจงและให้รายละเอียดเกี่ยวกับข้อมูล ข้อเท็จจริง แก่บุคคลหรือหน่วยงานที่เกี่ยวข้อง เพื่อสร้างความเข้าใจหรือความร่วมมือในการดำเนินงานตามที่ได้รับมอบหมาย

ด้านการบริการ

ให้คำปรึกษา แนะนำ ด้านการใช้ บำรุงรักษาเครื่องเสียง เครื่องฉาย ตลอดจนโสตทัศนูปกรณ์ แก่หน่วยงานต่าง ๆ เพื่อให้สามารถดำเนินการด้านโสตทัศนศึกษาได้มีประสิทธิภาพมากขึ้น

4.2 ลักษณะงานที่ปฏิบัติ

4.2.1 งานห้องเรียนมาตรฐาน

4.2.2 งานอาคารสถานที่และซ่อมบำรุง

4.2.3 งานห้องประชุม

4.2.4 ประชาสัมพันธ์

4.2.5 งานสารสนเทศภายในคณะ

4.2.6 ภาระงานอื่น ๆ

4.2.7 งานอื่น ๆ ที่ได้รับมอบหมายตามคำสั่งมหาวิทยาลัย/คณะพยาบาลศาสตร์

และวิทยาการสุขภาพ

4.3 คำบรรยายลักษณะงาน (Job Description)

4.3.1 งานห้องเรียนมาตรฐาน

- ตรวจสอบความพร้อมของโสตทัศนูปกรณ์สำหรับการเรียนการสอน
- ควบคุมดูแลอุปกรณ์โสตห้องเรียน
- งานแก้ไขปัญหาโสตทัศนูปกรณ์ในห้องเรียนมาตรฐาน
- งานให้คำปรึกษา แนะนำ การใช้งานโสตทัศนูปกรณ์
- งานซ่อมบำรุง รักษา โสตทัศนูปกรณ์
- งานจัดทำคุณสมบัติเฉพาะโสตทัศนูปกรณ์
- จัดทำคู่มือเทคนิคการใช้งานโสตทัศนูปกรณ์เบื้องต้น
- จัดทำคู่มือปฏิบัติงานการใช้งานโสตทัศนูปกรณ์ในห้องเรียนมาตรฐาน
- งานตรวจสอบโสตทัศนูปกรณ์ ประจำภาคการศึกษา
- งานจัดหาครุภัณฑ์โสตทัศนูปกรณ์ห้องเรียนมาตรฐานทดแทนของเดิมที่เสื่อมสภาพ
- ตรวจสอบเช็คอุปกรณ์ สื่อโสตทัศนให้พร้อมใช้งาน
- ตรวจสอบเช็ค ซ่อมบำรุงชุดคอมพิวเตอร์ของคณะ
- ดูแลการใช้ห้องเรียน

4.3.2 งานอาคารสถานที่และซ่อมบำรุง

- รับเรื่องการแจ้งซ่อมแซมอาคารสถานที่
- ประสานหน่วยงานซ่อมแซมอาคารสถานที่ (กลาง)
- ดำเนินการซ่อมแซมอาคารสถานที่
- จัดทำเอกสารการเบิกจ่ายจ้างเหมาซ่อมแซม
- งานดูแล ซ่อมแซม ไฟฟ้าส่องสว่าง ในอาคาร และรอบอาคาร
- งานดูแล ซ่อมแซม ระบบประปา
- ตรวจสอบระบบโครงสร้างอาคาร
- ดูแลการจองห้องประชุมประจำคณะ

- ตรวจสอบเช็คสภาพห้องเรียนห้องปฏิบัติการก่อนเปิดเรียน
- กำกับติดตาม ดูแลการซ่อมแซม
- ตรวจสอบเช็คเครื่องปรับอากาศห้องเรียน ห้องประชุม ให้พร้อมใช้งาน หากเกิดการชำรุดให้แจ้งซ่อมกับงานพัสดุของคณะและมหาวิทยาลัย
- ตรวจสอบเช็ค ซ่อมแซมเครื่องถ่ายเอกสารเบื้องต้น
- ดูแลระบบกล้องวงจรปิดของคณะพยาบาลศาสตร์และวิทยาการสุขภาพ
- ดูแล ให้คำแนะนำการใช้งานโปรแกรม การใช้อุปกรณ์ไอทีฯ พร้อมแก้ไขปัญหาต่าง ๆ ทางด้านไอทีที่ศนูฯ และช่วยแก้ไขปัญหาต่าง ๆ เกี่ยวกับคอมพิวเตอร์ให้กับบุคลากรภายในคณะและนักศึกษา

4.3.3 งานห้องประชุม

- งานจัดเตรียมความพร้อมห้องประชุม
- ควบคุม ดูแลอุปกรณ์ไอทีห้องประชุม
- งานควบคุม ดูแล อำนวยความสะดวกห้องประชุม
- งานซ่อมบำรุง ไอทีที่ศนูฯ ห้องประชุม
- งานจัดหาครุภัณฑ์ไอทีที่ศนูฯ ห้องประชุม
- งานตรวจสอบไอทีที่ศนูฯ ประจำเดือน
- ตรวจสอบอุปกรณ์ สื่อไอทีที่ศนูฯ ให้พร้อมใช้งาน
- ตรวจสอบเช็ค ซ่อมบำรุงชุดคอมพิวเตอร์ของคณะ
- วางแผนควบคุมการใช้ห้องประชุมของคณะ

4.3.4 ประชาสัมพันธ์

- จัดทำภาพข่าว เขียนข่าว ลงวารสาร
- งานบันทึกภาพนิ่ง และภาพเคลื่อนไหว
- ออกแบบสื่อประชาสัมพันธ์ ออกแบบ โปสเตอร์ แผ่นพับ ปกเอกสาร ป้ายต่าง ๆ
- จัดทำข่าวในเว็บไซต์ และสื่อสังคมออนไลน์
- จัดทำป้ายประชาสัมพันธ์บุคลากรของคณะพยาบาลศาสตร์ฯ
- ประสานงานกับงานสื่อสารองค์กร งานสื่อมวลชนท้องถิ่น เพื่อลงข่าวของคณะพยาบาลศาสตร์ฯ
- จัดทำงานนำเสนอ ข้อมูล แนะนำคณะ แบบ VTR,PPT
- ทำ Info ประชาสัมพันธ์การรับสมัครอาจารย์ ต้นกล้า และการรับสมัครนักศึกษา และโพสลงสื่อออนไลน์อย่างต่อเนื่อง
- งานติดตั้งเครื่องเสียงกลางแจ้งกรณีออกนอกพื้นที่

4.3.5 งานสารสนเทศภายในคณะ

- จัดทำข้อมูลสารสนเทศคณะ ประจำภาคการศึกษา
- ประสานงานและทำงานร่วมกับศูนย์คอมพิวเตอร์ ปรับปรุงข้อมูล
- ดูแลเว็บไซต์คณะและ update ข้อมูลบนเว็บไซต์คณะฯ พร้อมทั้งแก้ไขปัญหาต่าง ๆ
- ประสานงานกับศูนย์คอมพิวเตอร์ ในการดูแลระบบ LAN ในคณะ

- ประสานงานกับศูนย์คอมพิวเตอร์ ในการซ่อมแซมเครื่องคอมพิวเตอร์
- ตรวจสอบสภาพของเครื่องคอมพิวเตอร์และลงโปรแกรม
- ติดตั้งระบบปฏิบัติการคอมพิวเตอร์บนเครื่องคอมพิวเตอร์ห้องปฏิบัติการให้พร้อม

ใช้งาน

- ติดตั้งซอฟต์แวร์ที่จำเป็นให้กับเครื่องคอมพิวเตอร์
- แก้ไขปัญหาคอมพิวเตอร์เบื้องต้น
- สนับสนุนเครื่องมืออุปกรณ์เพื่อสืบค้นข้อมูลทางระบบอินเทอร์เน็ต
- สํารองข้อมูลระบบการจัดการเนื้อหาของเว็บไซต์คณะ
- ให้คำแนะนำการใช้งานโปรแกรม ปัญหาต่าง ๆ เกี่ยวกับคอมพิวเตอร์ให้บุคลากร

ภายในคณะและนักศึกษา

- เป็นผู้ช่วยวิทยากรในโครงการอบรมทางด้านคอมพิวเตอร์ของคณะ
- ดูแล แนะนำการใช้อุปกรณ์ไอทีฯ พร้อมแก้ไขปัญหาต่าง ๆ ทางด้าน

ไอศตทศนุปรกรณ

4.3.6 ภาระงานอื่น ๆ

- ประสานงานและวางแผนการขอใช้ธรมหาวิทยาลัยในการรับส่งนักศึกษาฝึก

ปฏิบัติงานและกิจกรรมอื่นภายในคณะ

- จัดทำคู่มือ หรือเอกสารที่ให้ความรู้ เกี่ยวกับสายงานที่ปฏิบัติ
- จัดทำคู่มือการใช้สื่อไอศตทในห้องเรียนและห้องประชุม
- ปฏิบัติงานตามคำสั่งของมหาวิทยาลัยฯ
- ปฏิบัติงานตามคำสั่งของคณะพยาบาลศาสตร์และวิทยาการสุขภาพฯ
- ดำเนินการจัดสถานที่และกระบวนการตรวจและรายงานผล ATK ของนักศึกษา

และอาจารย์ก่อนออกฝึกปฏิบัติงาน

- สํารวจครุภัณฑ์ไอศตทศนุปรกรณที่จำเป็นต่อการเรียนการสอน และการปฏิบัติงานใน

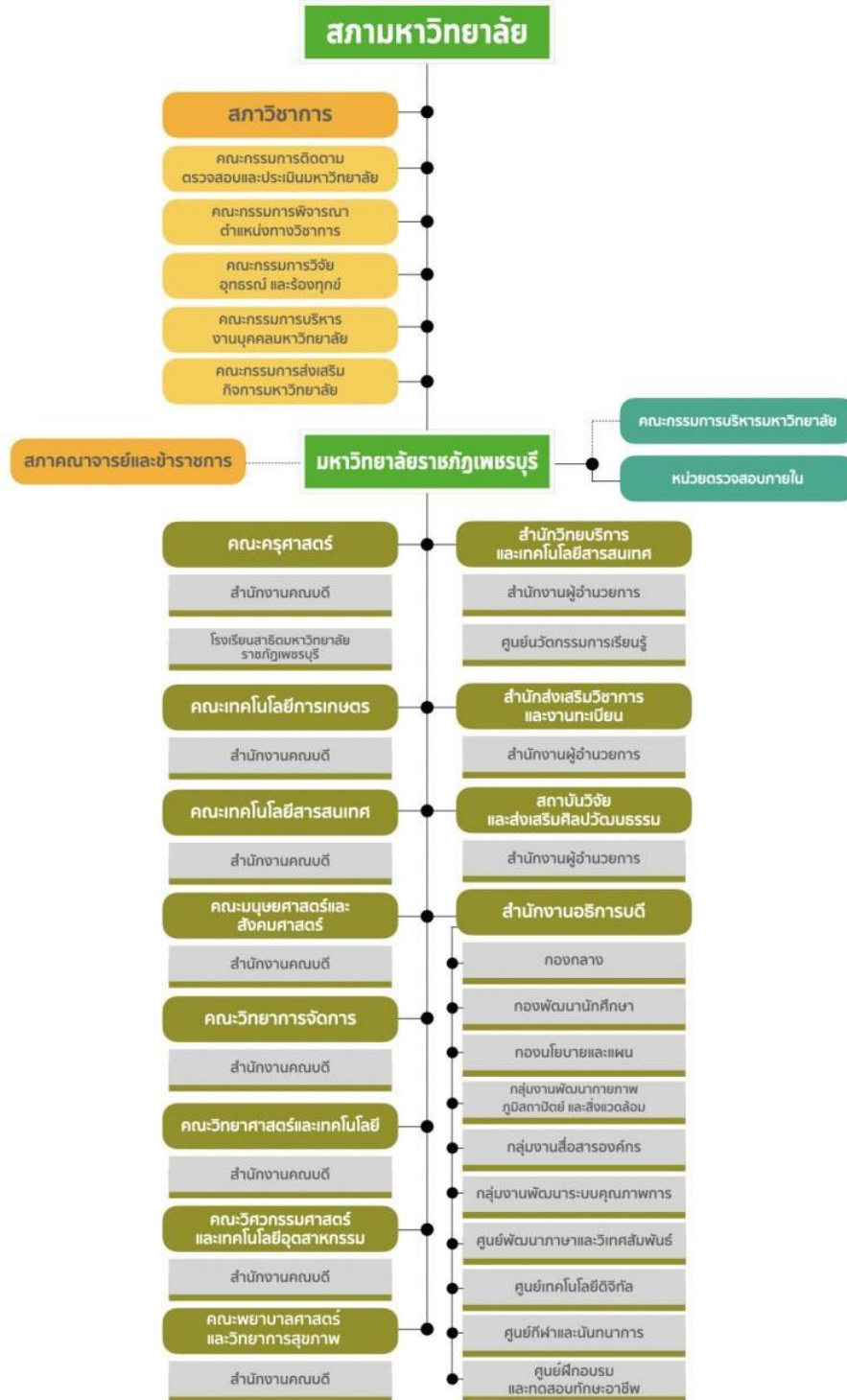
คณะฯ

- ร่าง พิมพ์ หนังสือราชการที่เกี่ยวข้องกับงานไอศตทศนุปรกรณ และงานประสานงานที่เกี่ยวข้องในหน้าที่ที่รับผิดชอบ

- ช่วยเหลือและอำนวยความสะดวกอาจารย์ในการจัดเตรียมวัสดุ อุปกรณ์ ครุภัณฑ์ในศูนย์ทรัพยากรการเรียนรู้ ทั้ง 3 สาขา ตามคำแนะนำจากนักวิทยาศาสตร์การแพทย์

4.4 โครงสร้าง/การบริหารจัดการ

โครงสร้างมหาวิทยาลัยราชภัฏเพชรบุรี



รูปภาพที่ 4-1 แผนผังโครงสร้างการบริหารและแบ่งส่วนราชการมหาวิทยาลัยราชภัฏเพชรบุรี

ที่มา : เว็บไซต์มหาวิทยาลัยราชภัฏเพชรบุรี

โครงสร้างการแบ่งส่วนงานในคณะพยาบาลศาสตร์และวิทยาการสุขภาพ



รูปภาพที่ 4-3 แผนผังโครงสร้างการแบ่งส่วนงานในคณะพยาบาลศาสตร์และวิทยาการสุขภาพ
ที่มา : เว็บไซต์คณะพยาบาลศาสตร์และวิทยาการสุขภาพ มหาวิทยาลัยราชภัฏเพชรบุรี

5. หลักเกณฑ์ ขั้นตอนและวิธีการปฏิบัติงาน

5.1 หลักเกณฑ์และกฎระเบียบที่เกี่ยวข้องในการปฏิบัติงาน

หลักเกณฑ์และกฎระเบียบที่เกี่ยวข้องในการปฏิบัติงานด้านข้อมูลสารสนเทศ จะต้องเข้าใจเกี่ยวกับกฎหมายเทคโนโลยีสารสนเทศของไทยในปัจจุบันจึงมีทั้งสิ้น 5 ฉบับ ได้แก่

1) พระราชบัญญัติว่าด้วยธุรกรรมทางอิเล็กทรอนิกส์ พ.ศ. 2544 เป็นกฎหมายฉบับนี้ให้การรับรองสถานะทางกฎหมายของข้อมูลและเอกสารที่อยู่ในรูปแบบอิเล็กทรอนิกส์ ให้มีผลผูกพันและใช้เป็นพยานหลักฐานได้เช่นเดียวกับเอกสารกระดาษ รวมถึงรับรองการใช้ลายมือชื่ออิเล็กทรอนิกส์ (Digital Signature)

2) ร่างพระราชบัญญัติว่าด้วยการพัฒนาโครงสร้างพื้นฐานสารสนเทศ เป็นกฎหมายนี้เป็นฉบับที่ทันสมัยกว่า "ร่าง พ.ร.บ. ว่าด้วยการพัฒนาโครงสร้างพื้นฐานสารสนเทศ" โดยมีเป้าหมายเพื่อวางโครงสร้างพื้นฐานดิจิทัลของประเทศ ส่งเสริมการใช้เทคโนโลยีดิจิทัลในทุกภาคส่วน รวมถึงภาครัฐและการศึกษา

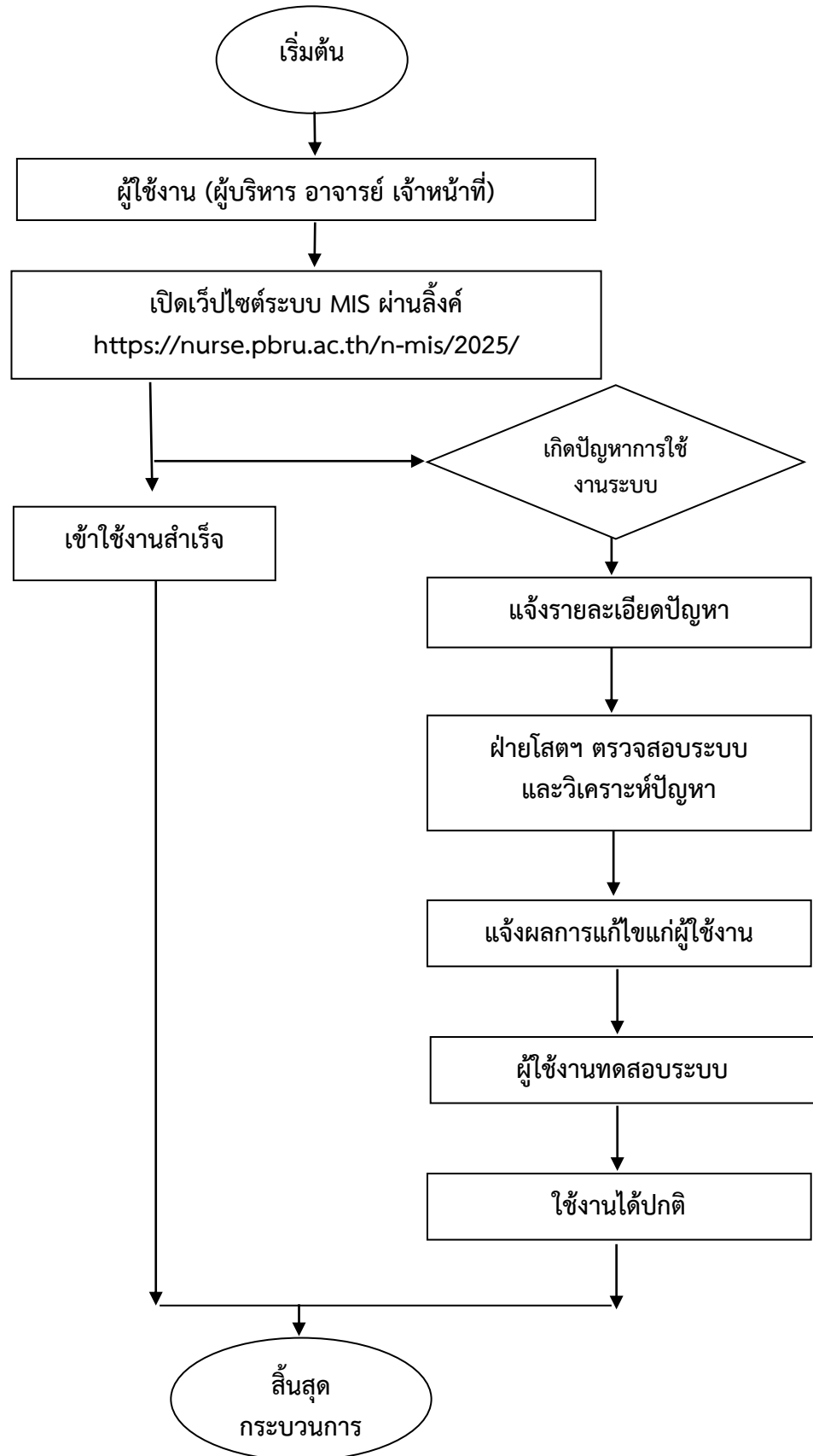
3) ร่างพระราชบัญญัติว่าด้วย ร่างพระราชบัญญัติว่าด้วยการคุ้มครองข้อมูลส่วนบุคคล เป็นกฎหมายที่มีความสำคัญอย่างยิ่งในปัจจุบัน กำหนดหลักเกณฑ์และเงื่อนไขในการเก็บรวบรวม ใช้ หรือเปิดเผยข้อมูลส่วนบุคคล (Personal Data) เช่น ชื่อ, เลขบัตรประชาชน, ข้อมูลสุขภาพ, ข้อมูลการศึกษา โดยต้องได้รับความยินยอมจากเจ้าของข้อมูลและมีมาตรการรักษาความปลอดภัยที่เหมาะสม

4) พระราชบัญญัติว่าด้วยการกระทำความผิดเกี่ยวกับคอมพิวเตอร์ พ.ศ. 2550 กำหนดฐานความผิดและบทลงโทษสำหรับผู้ที่ใช้ระบบคอมพิวเตอร์หรือข้อมูลคอมพิวเตอร์ในทางที่ผิดกฎหมาย เช่น การเข้าถึงระบบหรือข้อมูลของผู้อื่นโดยมิชอบ (Hacking), การดักจับข้อมูล, การแก้ไขหรือทำลายข้อมูลของผู้อื่น, การส่งข้อมูลหรืออีเมลที่รบกวนผู้อื่น (Spam) และการนำเข้าสู่ข้อมูลอันเป็นเท็จหรือลามกอนาจารสู่ระบบคอมพิวเตอร์

5) ร่างพระราชบัญญัติว่าด้วยการโอนเงินทางอิเล็กทรอนิกส์ ซึ่งปัจจุบันการกำกับดูแลเรื่องนี้อยู่ภายใต้พระราชบัญญัติระบบการชำระเงิน พ.ศ. 2560 ซึ่งควบคุมการให้บริการที่เกี่ยวข้องกับการโอนเงินและชำระเงินผ่านช่องทางอิเล็กทรอนิกส์ (แทนที่ "ร่าง พ.ร.บ. ว่าด้วยการโอนเงินทางอิเล็กทรอนิกส์")

5.2 ขั้นตอนและวิธีการปฏิบัติงานตั้งแต่เริ่มต้นจนถึงสิ้นสุดกระบวนการ

คู่มือฉบับนี้นำเสนอขั้นตอนการใช้งานระบบสารสนเทศเพื่อการบริหารและการตัดสินใจ (MIS) คณะพยาบาลศาสตร์และวิทยาการสุขภาพ มหาวิทยาลัยราชภัฏเพชรบุรี แสดงดังรูปภาพที่ 5-1 ดังนี้



รูปภาพที่ 5-1 Flowchart แสดงขั้นตอนและวิธีการใช้งานระบบ

ที่มา : ภาพวาดโดยผู้เขียน

5.2.1 ผู้ใช้งาน (ผู้บริหาร อาจารย์ เจ้าหน้าที่)

ผู้ใช้งานระบบสารสนเทศเพื่อการบริหารและการตัดสินใจ (MIS) ของคณะพยาบาลศาสตร์ และวิทยาการสุขภาพ สามารถแบ่งตามบทบาทและวัตถุประสงค์ในการเข้าใช้งานได้ 3 กลุ่มหลัก ดังนี้

- 1) ผู้บริหาร ได้แก่ คณบดี รองคณบดี และหัวหน้าหน่วยงานต่างๆ ภายในคณะ

วัตถุประสงค์ในการใช้งานสำหรับผู้บริหาร เข้าใช้งานระบบเพื่อคุณภาพรวมของข้อมูลในทุกมิติ สำหรับการตัดสินใจเชิงกลยุทธ์และนโยบาย เช่น การติดตามความก้าวหน้าตามแผนปฏิบัติการ, การวิเคราะห์ข้อมูลบุคลากรเพื่อวางแผนอัตรากำลัง, การตรวจสอบสถานะงบประมาณ, การดูผลการดำเนินงานด้านวิจัยและบริการวิชาการ เพื่อนำไปสู่การบริหารจัดการคณะให้บรรลุตามวิสัยทัศน์และพันธกิจที่วางไว้

- 2) คณาจารย์ผู้สอนในหลักสูตรต่างๆ ของคณะ

วัตถุประสงค์ในการใช้งานสำหรับคณาจารย์ เข้าใช้งานระบบเพื่อบันทึกและตรวจสอบข้อมูลที่เกี่ยวข้องกับภาระงานของตนเองเป็นหลัก เช่น การกรอกข้อมูลภาระงานสอน, การบันทึกข้อมูลผลงานวิจัยและการตีพิมพ์, การลงข้อมูลกิจกรรมบริการวิชาการ, การตรวจสอบข้อมูลนักศึกษาในที่ปรึกษา และการใช้ระบบสนับสนุนการเรียนรู้อื่นๆ เพื่อสนับสนุนการเรียนการสอนและการพัฒนาตนเองตามเกณฑ์ต่างๆ

- 3) บุคลากรสายสนับสนุนที่ปฏิบัติงานในหน่วยงานต่างๆ ของคณะ

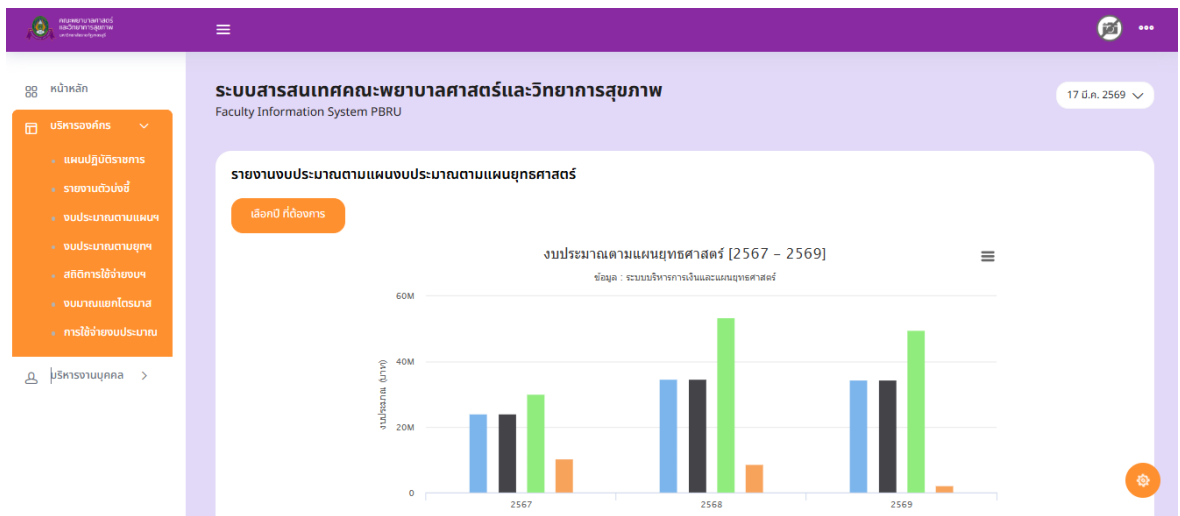
วัตถุประสงค์ในการใช้งานของบุคลากรสายสนับสนุน เข้าใช้งานระบบเพื่อบันทึก รวบรวม ตรวจสอบ และจัดการข้อมูลดิบ (Data) ในส่วนที่ตนเองรับผิดชอบให้มีความถูกต้องและเป็นปัจจุบันที่สุด เช่น การบันทึกข้อมูลบุคลากร, การลงข้อมูลการเบิกจ่ายงบประมาณ, การอัปเดตข้อมูลครุภัณฑ์, และการจัดการข้อมูลในระบบฐานข้อมูลต่างๆ เพื่อให้ระบบสารสนเทศมีข้อมูลที่พร้อมสำหรับให้ผู้บริหารและอาจารย์นำไปใช้ประโยชน์ต่อไป

5.2.2 เปิดเว็บไซต์ระบบ MIS ผ่านลิ้งค์ <https://nurse.pbru.ac.th/n-mis/2025/> และขั้นตอนใช้งานระบบ

การใช้งานระบบระบบสารสนเทศเพื่อการบริหารและการตัดสินใจ (MIS) ผ่านลิ้งค์ <https://nurse.pbru.ac.th/n-mis/2025/> โดยข้อมูลทั้งหมดถูกจัดเก็บในรูปแบบฐานข้อมูลอิเล็กทรอนิกส์ มีการกำหนดสิทธิ์การเข้าถึง และสำรองข้อมูลอย่างสม่ำเสมอเพื่อความปลอดภัยของข้อมูล โดยมีขั้นตอนการใช้งานระบบ ประกอบด้วย 6 ฐานข้อมูล ดังนี้

- 1) การใช้งานฐานข้อมูลด้านการบริหารจัดการ ประกอบด้วย

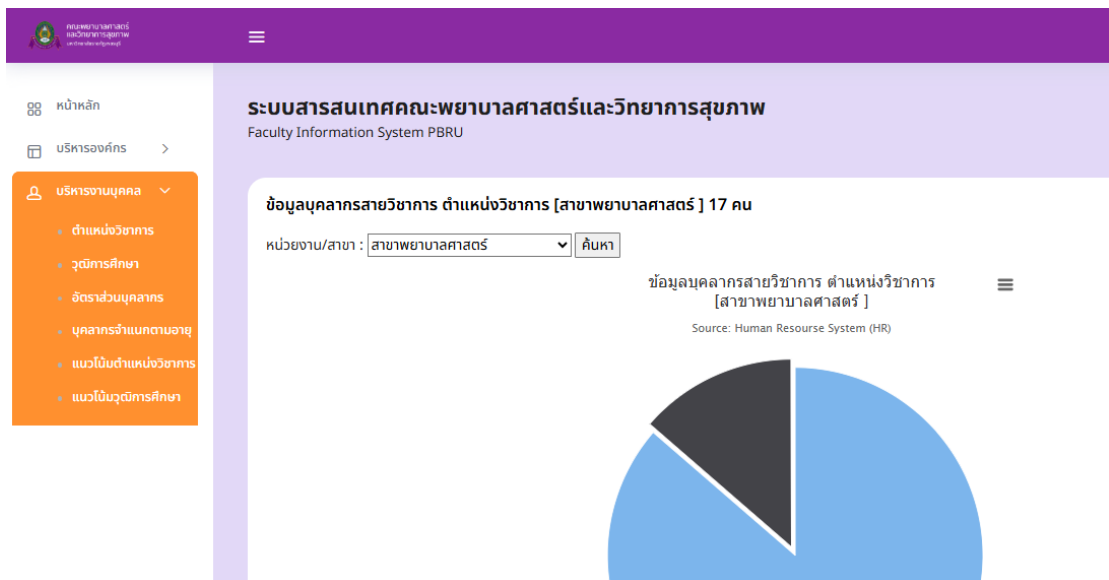
- 1.1) ด้านการบริหารองค์กร ได้แก่ แผนปฏิบัติการ รายงานตัวบ่งชี้ งบประมาณตามแผนฯ งบประมาณตามยุทธฯ สถิติการใช้จ่ายงบฯ งบประมาณแยกไตรมาส และการใช้จ่ายงบประมาณ แสดงดังภาพที่ 5-2



รูปภาพที่ 5-2 แสดงผลข้อมูลการบริหารจัดการ

ที่มา : <https://nurse.pbru.ac.th/n-mis/2025/admin/forecast1.php?Y=2569#>

1.2) ด้านการบริหารงานบุคคล ได้แก่ ตำแหน่งวิชาการ วุฒิการศึกษา อัตราส่วนบุคลากร บุคลากรจำแนกตามอายุ แนวโน้มตำแหน่งวิชาการ และแนวโน้มวุฒิการศึกษา แสดงดังภาพที่ 5-3

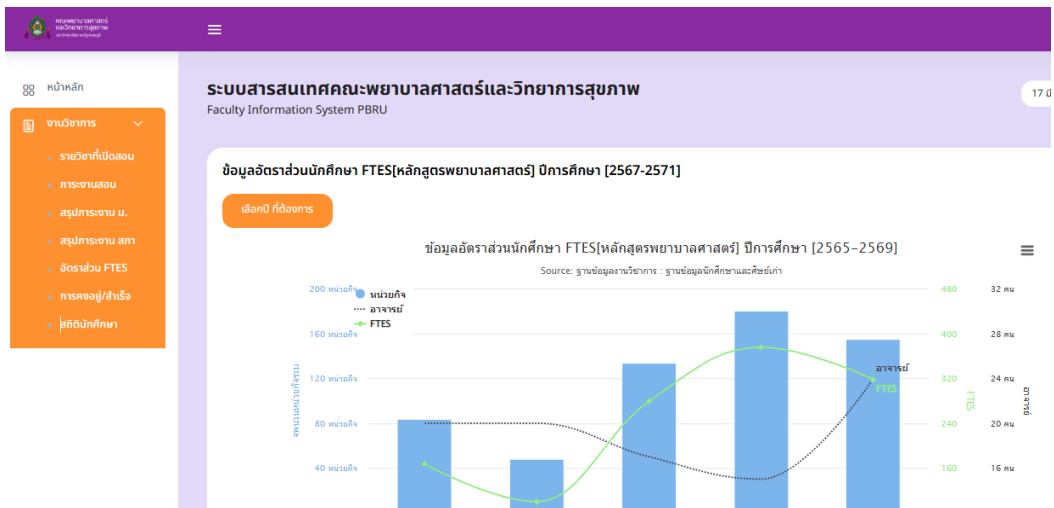


รูปภาพที่ 5-3 แสดงผลข้อมูลการบริหารงานบุคคล

ที่มา : <https://nurse.pbru.ac.th/n-mis/2025/admin/personnel.academic.php>

2) การใช้งานฐานข้อมูลด้านการเรียนการสอน ประกอบด้วย

ด้านงานวิชาการ ได้แก่ รายวิชาที่เปิดสอน ภาระงานสอน สรุปรภาระงานสอน อาจารย์ ตามเกณฑ์มหาวิทยาลัย สรุปรภาระงานสอนอาจารย์ ตามเกณฑ์สภาการพยาบาล ข้อมูลอัตราส่วนนักศึกษา FTES (หลักสูตรพยาบาลศาสตร์) และอัตรากำลังอยู่ของนักศึกษา และการสำเร็จการศึกษา แสดงดังภาพที่ 5-4 ถึง 5-5



รูปภาพที่ 5-4 แสดงผลข้อมูลด้านการเรียนการสอน

ที่มา : <https://nurse.pbru.ac.th/n-mis/2025/admin/academic.ftes.php>

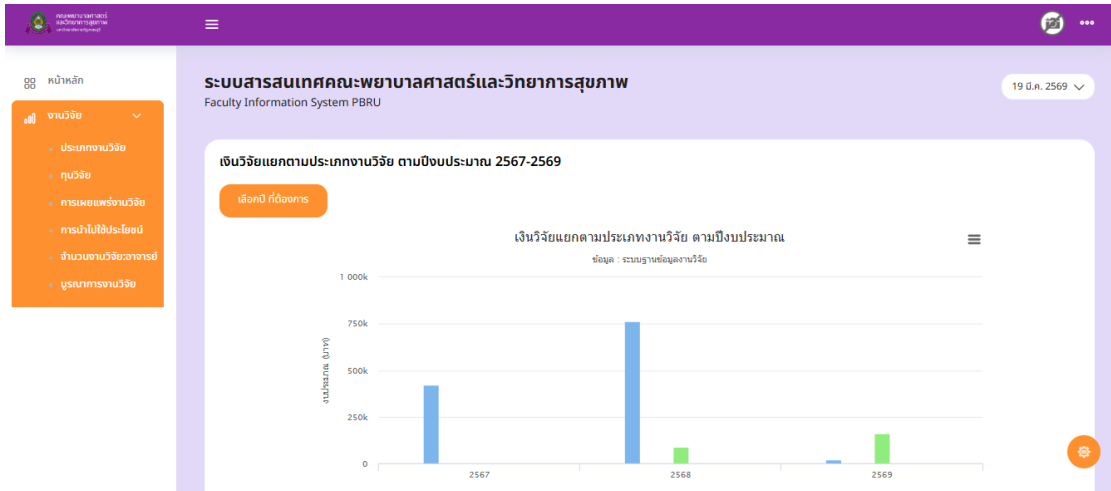
ฟิลด์	ค่าที่แสดง
หลักสูตร	หลักสูตรพยาบาลศาสตรบัณฑิต โทม 57
ภาควิชา	ภาควิชาการพยาบาลสุขภาพและใจเวช
ภาคการศึกษา	ภาคการศึกษาที่ 3/2569 (ภาคฤดูร้อน)
ชั้นปีที่เรียน	574440
ประเภท มคอ.	<input checked="" type="radio"/> มคอ.3 <input type="radio"/> มคอ.4
หมวดวิชา	วิชาชีพ
รหัสวิชา	
ชื่อวิชา	
Course Name	
หน่วยกิต	<input type="radio"/> 1 หน่วยกิต <input type="radio"/> 2 หน่วยกิต <input checked="" type="radio"/> 3 หน่วยกิต
วันที่จัดทำปรับปรุง	
สถานะรายวิชา	<input checked="" type="radio"/> เปิดสอน <input type="radio"/> ปิด

รูปภาพที่ 5-5 ตัวอย่างการกรอกข้อมูลและอัปเดตข้อมูลด้านการเรียนการสอน

ที่มา : <https://nurse.pbru.ac.th/n-mis/academic/course.add.php>

3) การใช้งานฐานข้อมูลด้านการวิจัย ประกอบด้วย

เงินวิจัยแยกตามประเภทงานวิจัย เงินวิจัยแยกตามประเภททุน การเผยแพร่งานวิจัย การนำไปใช้ประโยชน์ จำนวนนักวิจัยแยกตามสาขา และแสดงข้อมูลการบูรณาการงานวิจัย แสดงดังภาพที่ 5-6 ถึง 5-7



รูปภาพที่ 5-6 แสดงผลข้อมูลด้านการวิจัย

ที่มา : <https://nurse.pbru.ac.th/n-mis/2025/admin/research1.php>

ระบบสารสนเทศเพื่อการบริหารและการตัดสินใจ
Management Information System (MIS)
คณะพยาบาลศาสตร์ มหาวิทยาลัยราชภัฏเพชรบุรี

หน้าแรก งานบริหารองค์กร งานบริหารบุคคล งานวิชาการ นวัตกรรม งานวิจัย บริการวิชาการ ทำนุบำรุงศิลปวัฒนธรรม ระบบ

แสดงข้อมูลการบูรณาการ งานวิจัย []

ภาคการศึกษา : ค้นหา

ค้นหาทั้งหมด :

ปีการศึกษา [A] :

ปีงบประมาณ [B] :

ชื่องานวิจัย [C] :

Show entries

Search:

ลำดับ	ปีการศึกษา	ปีงบประมาณ	ชื่องานวิจัย	ประเภทงาน	แหล่งทุน	เงินวิจัย	วิชาการ	งานบริการวิชาการ	งานพัฒนา
1						0.00 บาท	X	X	X

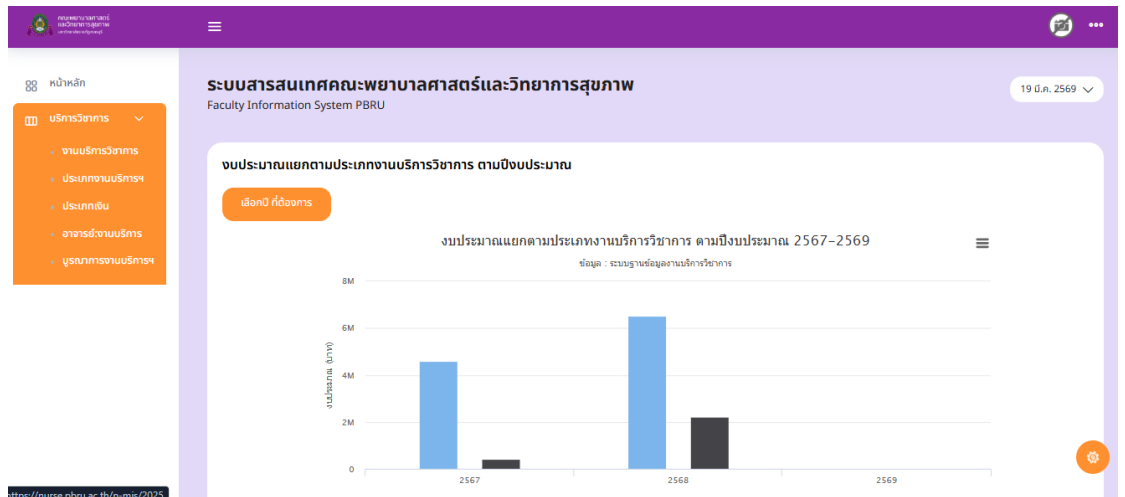
Showing 1 to 1 of 1 entries

รูปภาพที่ 5-7 ตัวอย่างการกรอกข้อมูลและอัปเดตข้อมูลด้านการวิจัย

ที่มา : <https://nurse.pbru.ac.th/n-mis/mis/research7.php>

4) การใช้งานฐานข้อมูลด้านการบริการวิชาการแก่สังคม ประกอบด้วย

ข้อมูลงานบริการวิชาการ งบประมาณแยกตามประเภทงานบริการวิชาการ เงินบริการวิชาการแยกตามประเภททุน จำนวนผู้เข้าร่วมงานบริการวิชาการ ข้อมูลการบูรณาการ งานบริการวิชาการ แสดงดังภาพที่ 5-8 ถึง 5-9



รูปภาพที่ 5-8 แสดงผลข้อมูลด้านการบริการวิชาการแก่สังคม

ที่มา : <https://nurse.pbru.ac.th/n-mis/2025/admin/community1.php?Y=2569>



เพิ่มข้อมูลงานบริการวิชาการ ขั้นตอนที่ 1

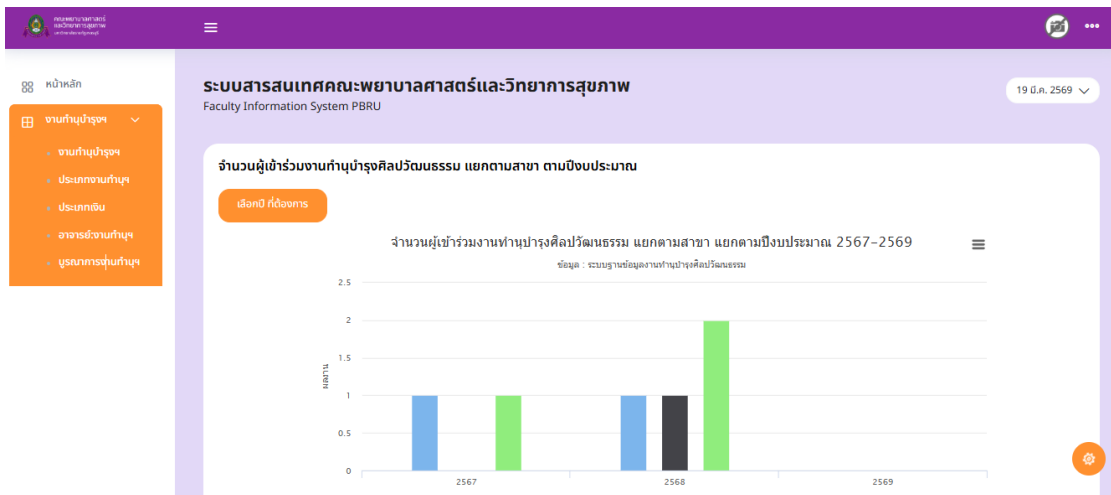
ปีงบประมาณ:	=====เลือก===== v ปีงบประมาณ: =====เลือก===== v ปีการศึกษา: =====เลือก===== v
วันที่เริ่มดำเนินการ:	=====เลือก===== วันที่ สิ้นสุด: =====เลือก=====
สถานะ:	<input checked="" type="radio"/> STEP 1 เสนอขออนุมัติโครงการ <input type="radio"/> STEP 2 ดำเนินโครงการ <input type="radio"/> STEP 3 ดำเนินโครงการเสร็จสิ้น
ชื่องานบริการวิชาการ (ภาษาไทย):	<input type="text"/>
ชื่องานบริการวิชาการ (ภาษาอังกฤษ):	<input type="text"/>

รูปภาพที่ 5-9 ตัวอย่างการกรอกข้อมูลและอัปเดตข้อมูลด้านการบริการวิชาการแก่สังคม

ที่มา : <https://nurse.pbru.ac.th/n-mis/community/community.add.php>

5) การใช้งานฐานข้อมูลด้านการทำนุและบำรุงศิลปวัฒนธรรมของชาติ ประกอบด้วย

ข้อมูลงานทำนุบำรุงศิลปวัฒนธรรม งบประมาณแยกตามประเภททำนุบำรุงศิลปวัฒนธรรม เงินทำนุบำรุงศิลปวัฒนธรรมแยกตามประเภททุน จำนวนผู้เข้าร่วมงานทำนุบำรุงศิลปวัฒนธรรม แยกตามสาขา และข้อมูลการบูรณาการ งานทำนุบำรุงศิลปวัฒนธรรม แสดงดังภาพที่ 5-10 ถึง 5-11



รูปภาพที่ 5-10 แสดงผลข้อมูลด้านการทำนุและบำรุงศิลปวัฒนธรรมของชาติ

ที่มา : <https://nurse.pbru.ac.th/n-mis/2025/admin/culture3.php>



เพิ่มข้อมูลงานทำนุบำรุงศิลปวัฒนธรรม ขั้นตอนที่ 1

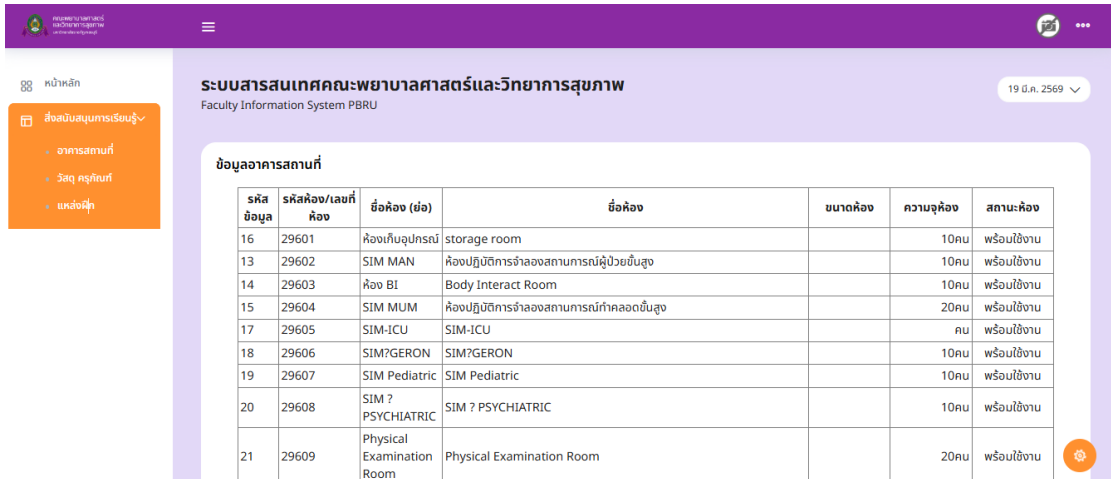
ปีงบประมาณ:	เลือกปีงบประมาณ	ปีการศึกษา:	เลือกปีการศึกษา
วันที่เริ่มดำเนินการ:	วันที่สิ้นสุด:		
สถานะ:	<input checked="" type="radio"/> STEP 1 เสนอขออนุมัติโครงการ <input type="radio"/> STEP 2 ส่งส่งดำเนินโครงการ <input type="radio"/> STEP 3 ดำเนินโครงการเสร็จสิ้น		
ชื่องานทำนุบำรุงศิลปวัฒนธรรม (ภาษาไทย):			
ชื่องานทำนุบำรุงศิลปวัฒนธรรม (ภาษาอังกฤษ):			

รูปภาพที่ 5-11 ตัวอย่างการกรอกข้อมูลและอัปเดตข้อมูลด้านการทำนุและบำรุงศิลปวัฒนธรรมของชาติ

ที่มา : <https://nurse.pbru.ac.th/n-mis/culture/community.add.php>

6) การใช้งานฐานข้อมูลด้านสิ่งสนับสนุนการเรียนรู้ ประกอบด้วย

ข้อมูลอาคารสถานที่ ข้อมูลวัสดุ-ครุภัณฑ์ และรายการแหล่งฝึก/สถานประกอบการ แสดงดังภาพที่ 5-12 ถึง 5-13

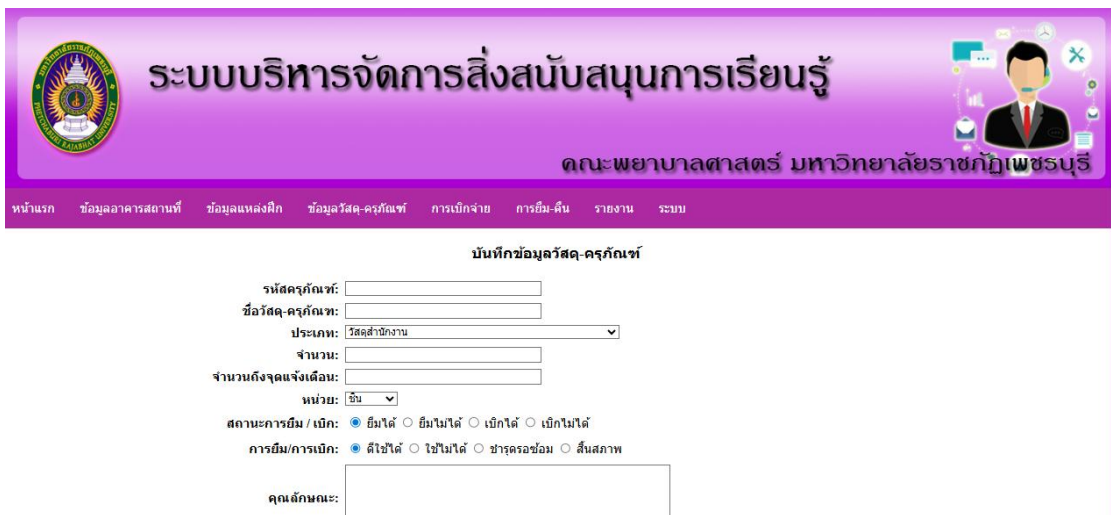


The screenshot shows the Faculty Information System (FIS) interface for PBRU. The main content area displays a table titled "ข้อมูลอาคารสถานที่" (Building Information). The table has the following columns: รหัสข้อมูล (Data Code), รหัสห้อง/เลขที่ห้อง (Room/No. Code), ชื่อห้อง (ย่อ) (Room Name (Short)), ชื่อห้อง (ชื่อห้อง) (Room Name (Full)), ขนาดห้อง (Room Size), ความจุห้อง (Room Capacity), and สถานะห้อง (Room Status). The table lists 11 rooms with their respective details.

รหัสข้อมูล	รหัสห้อง/เลขที่ห้อง	ชื่อห้อง (ย่อ)	ชื่อห้อง (ชื่อห้อง)	ขนาดห้อง	ความจุห้อง	สถานะห้อง
16	29601	ห้องเก็บอุปกรณ์	storage room		10คน	พร้อมใช้งาน
13	29602	SIM MAN	ห้องปฏิบัติการจำลองสถานการณ์ผู้ปวยขั้นสูง		10คน	พร้อมใช้งาน
14	29603	ห้อง BI	Body Interact Room		10คน	พร้อมใช้งาน
15	29604	SIM MUM	ห้องปฏิบัติการจำลองสถานการณ์ท่าคลอดขั้นสูง		20คน	พร้อมใช้งาน
17	29605	SIM-ICU	SIM-ICU		คน	พร้อมใช้งาน
18	29606	SIM?GERON	SIM?GERON		10คน	พร้อมใช้งาน
19	29607	SIM Pediatric	SIM Pediatric		10คน	พร้อมใช้งาน
20	29608	SIM ? PSYCHIATRIC	SIM ? PSYCHIATRIC		10คน	พร้อมใช้งาน
21	29609	Physical Examination Room	Physical Examination Room		20คน	พร้อมใช้งาน

รูปภาพที่ 5-12 แสดงผลข้อมูลด้านสิ่งสนับสนุนการเรียนรู้

ที่มา : <https://nurse.pbru.ac.th/n-mis/2025/admin/room.show.php?Y=2569>



The screenshot shows the Learning Support Management System (LSMS) interface. The main heading is "ระบบบริหารจัดการสิ่งสนับสนุนการเรียนรู้" (Learning Support Management System) and the institution is "คณะพยาบาลศาสตร์ มหาวิทยาลัยราชภัฏเพชรบุรี" (Faculty of Nursing, Rajabhat Phetchaburi University). The form is titled "บันทึกข้อมูลวัสดุ-ครุภัณฑ์" (Record Equipment Information) and includes the following fields:

- รหัสครุภัณฑ์: [Text Input]
- ชื่อวัสดุ-ครุภัณฑ์: [Text Input]
- ประเภท: [Dropdown Menu (Value: วัสดุสำนักงาน)]
- จำนวน: [Text Input]
- จำนวนถึงจุดแจ้งเดือน: [Text Input]
- หน่วย: [Dropdown Menu (Value: ชิ้น)]
- สถานะการยืม / เมิก: ยืมได้ ยืมไม่ได้ เมิกได้ เมิกไม่ได้
- การยืม/การเมิก: ดีใช้ได้ ใช้ไม่ได้ ชำรุดซ่อม สิ้นสภาพ
- คุณลักษณะ: [Text Area]

รูปภาพที่ 5-13 ตัวอย่างการกรอกข้อมูลและอัปเดตข้อมูลด้านสิ่งสนับสนุนการเรียนรู้

ที่มา : https://nurse.pbru.ac.th/n-mis/support/equipment_add.php

6. ข้อมูลสารสนเทศ/ฐานข้อมูลที่ใช้ในการปฏิบัติงาน

การปฏิบัติงานด้านระบบสารสนเทศเพื่อการบริหารและการตัดสินใจ (MIS) อาศัยข้อมูลจากแหล่งข้อมูลที่สำคัญ ดังนี้

- 6.1 ฐานข้อมูลด้านการบริหารจัดการ
- 6.2 ฐานข้อมูลด้านการเรียนการสอน
- 6.3 ฐานข้อมูลด้านการวิจัย
- 6.4 ฐานข้อมูลด้านการบริการวิชาการแก่สังคม
- 6.5 ฐานข้อมูลด้านการทำนุและบำรุงศิลปวัฒนธรรมของชาติ
- 6.6 ฐานข้อมูลด้านสิ่งสนับสนุนการเรียนรู้

ข้อมูลทั้งหมดถูกจัดเก็บในรูปแบบฐานข้อมูลอิเล็กทรอนิกส์ มีการกำหนดสิทธิ์การเข้าถึง และสำรองข้อมูลอย่างสม่ำเสมอเพื่อความปลอดภัยของข้อมูล

7. มาตรฐานการปฏิบัติงานและตัวชี้วัดความสำเร็จของงาน

7.1 มาตรฐานการปฏิบัติงาน

- 1) การบันทึกข้อมูลต้องถูกต้อง ครบถ้วน และเป็นปัจจุบัน
- 2) การให้บริการข้อมูลแก่ผู้บริหารต้องรวดเร็ว ตรวจสอบได้
- 3) การรักษาความลับของข้อมูลเป็นไปตามระเบียบราชการและข้อกำหนดด้านความปลอดภัยสารสนเทศ
- 4) มีการตรวจสอบความถูกต้องของข้อมูลเสมอ

7.2 ตัวชี้วัดความสำเร็จของงาน (Key Performance Indicators: KPI)

- 1) ความพึงพอใจของผู้บริหารและผู้ใช้งานระบบ ไม่น้อยกว่าร้อยละ 80
- 2) ระบบสามารถรองรับการใช้งานได้อย่างต่อเนื่อง

8. แนวทางการพัฒนางาน

8.1 เทคนิคการปฏิบัติงาน

- 1) ตรวจสอบความครบถ้วนของข้อมูลก่อนนำเข้าระบบ
- 2) ใช้แบบฟอร์มมาตรฐานเดียวกันทั้งหมด
- 3) จัดทำคู่มือการใช้งานระบบ
- 4) สำรองข้อมูล (Backup) อย่างสม่ำเสมอ

8.2 ปัญหาและอุปสรรค

- 1) ข้อมูลจากหน่วยงานย่อยส่งล่าช้า
- 2) ความคลาดเคลื่อนของข้อมูลจากการกรอกข้อมูลผิดพลาด
- 3) ระบบสารสนเทศบางส่วนยังไม่เชื่อมโยงกัน
- 4) บุคลากรบางส่วนยังขาดทักษะด้านเทคโนโลยีสารสนเทศ
- 5) ปัญหาด้านเครือข่ายหรือระบบขัดข้องเป็นบางครั้ง

8.3 ข้อเสนอแนะ

- 1) พัฒนาระบบฐานข้อมูลให้เชื่อมโยงแบบบูรณาการ (Integrated System)

- 2) จัดอบรมเพิ่มทักษะด้านการใช้ระบบสารสนเทศแก่บุคลากร
- 3) กำหนดระยะเวลาการส่งข้อมูลที่ชัดเจน พร้อมติดตามผล
- 4) ปรับปรุงระบบให้อัปเดตและเป็นปัจจุบันเสมอ
- 5) จัดทำแผนบริหารความเสี่ยงด้านระบบสารสนเทศ

บรรณานุกรม

มหาวิทยาลัยราชภัฏเพชรบุรี. (2567). *ระเบียบและแนวปฏิบัติด้านระบบสารสนเทศและการบริหารข้อมูล*. เพชรบุรี: มหาวิทยาลัยราชภัฏเพชรบุรี.

คณะพยาบาลศาสตร์และวิทยาการสุขภาพ มหาวิทยาลัยราชภัฏเพชรบุรี. (2567). *เว็บไซต์และระบบสารสนเทศของคณะพยาบาลศาสตร์และวิทยาการสุขภาพ*. สืบค้นเมื่อ 20 ตุลาคม 2567, จาก <https://nurse.pbru.ac.th>

คณะพยาบาลศาสตร์และวิทยาการสุขภาพ มหาวิทยาลัยราชภัฏเพชรบุรี. (2567). *ระบบสารสนเทศเพื่อการบริหารและการตัดสินใจ (MIS)*. สืบค้นจาก

<https://nurse.pbru.ac.th/n-mis/2025/>

<https://nurse.pbru.ac.th/n-mis/academic/>

<https://nurse.pbru.ac.th/n-mis/mis/>

<https://nurse.pbru.ac.th/n-mis/community/>

<https://nurse.pbru.ac.th/n-mis/culture/>

<https://nurse.pbru.ac.th/n-mis/support/>

ศูนย์เทคโนโลยีดิจิทัล มหาวิทยาลัยราชภัฏเพชรบุรี. (2569). *บันทึกข้อความ ที่ ศค 026/2569 เรื่องขอเชิญประชุมส่งมอบระบบสารสนเทศเพื่อการบริหารและการตัดสินใจ (MIS) (อัดสำเนา)*.

มหาวิทยาลัยราชภัฏเพชรบุรี. (2567). *ระเบียบและแนวปฏิบัติด้านระบบสารสนเทศและการบริหารข้อมูล*. เพชรบุรี: มหาวิทยาลัยราชภัฏเพชรบุรี.

มหาวิทยาลัยราชภัฏเพชรบุรี. (2567). *เว็บไซต์และโครงสร้างการบริหารจัดการมหาวิทยาลัยราชภัฏเพชรบุรี*. สืบค้นเมื่อ 20 ตุลาคม 2567, จาก <https://www.pbru.ac.th>

สำนักงาน ก.พ. (ม.ป.ป.). *มาตรฐานกำหนดตำแหน่ง ประเภทวิชาการ สายงานโสตทัศนศึกษา*. สืบค้นเมื่อ 20 ตุลาคม 2567, จาก <https://www.ocsc.go.th>

ภาคผนวก

ตัวอย่างฐานข้อมูลด้านวิชาการ

ที่	หลักสูตร	ภาควิชา	ภาคการศึกษา	ชั้นปีที่เรียน	ชั้นปี	ประเภท มคอ.	หมวด	รหัสวิชา	ชื่อวิชา	ชื่อวิชา (ENG)	หน่วยกิต
1	ปรับปรุง พ.ศ. 2568	ฐาน+การศึกษาทั่วไป	1/2569	695246	1	3	พื้นฐานวิชาชีพ	8011001	กายวิภาคศาสตร์สำหรับพยาบาล	Anatomy for Nurses	2(1-2-3)
2	ปรับปรุง พ.ศ. 2568	บาลสสุขภาพจิตแล	1/2569	685246	2	3	พื้นฐานวิชาชีพ	8012004	การสร้างเสริมสุขภาพและโภชนศาสตร์	Health Promotion and Nutrition	2(2-0-4)
3	ปรับปรุง พ.ศ. 2568	พยาบาลอนามัยชุง	1/2569	685246	2	3	พื้นฐานวิชาชีพ	8012005	เภสัชวิทยาสำหรับพยาบาล	Pharmacology for Nurses	2(2-0-4)
4	ปรับปรุง พ.ศ. 2568	พยาบาลอนามัยชุง	1/2569	685246	2	3	วิชาชีพ	8012102	การพยาบาลพื้นฐาน	Fundamentals of Nursing	3(2-2-5)
5	ปรับปรุง พ.ศ. 2568	ฐาน+การศึกษาทั่วไป	1/2569	685246	2	3	วิชาชีพ	8012401	การพยาบาลผู้ใหญ่ 1	Adult Nursing 1	2(2-0-4)
6	ปรับปรุง พ.ศ. 2568	บาลผู้ใหญและผู้	1/2569	685246	2	3	วิชาชีพ	8012601	การประเมินภาวะสุขภาพ	Health Assessment	1(1-0-2)
7	ปรับปรุง พ.ศ. 2568	พยาบาลอนามัยชุง	1/2569	685246	2	3	วิชาชีพ	8012601	กฎหมายและจริยธรรมทางสุขภาพ	Laws and Ethics in Health and	2(2-0-4)
8	ปรับปรุง พ.ศ. 2562	สมารดา ทารก แล	1/2569	675246	3	3	วิชาชีพ	8017201	การพยาบาลมารดาทารกและผดุงค	Maternal and Newborn Nursing	3(3-0-6)
9	ปรับปรุง พ.ศ. 2562	สมารดา ทารก แล	1/2569	675246	3	3	วิชาชีพ	8017302	การพยาบาลเด็กและวัยรุ่น 2	Pediatric Nursing 2	3(3-0-6)
10	ปรับปรุง พ.ศ. 2562	พยาบาลเด็กและว	1/2569	675246	3	3	วิชาชีพ	8017403	การจัดการดูแลสุขภาพผู้สูงอายุ	Health Management for Older	2(2-0-4)
11	ปรับปรุง พ.ศ. 2562	บาลผู้ใหญและผู้	1/2569	675246	3	3	วิชาชีพ	8017502	การพยาบาลสุขภาพจิตและจิตเวช 2	Mental Health and Psychiatric	2(2-0-4)
12	ปรับปรุง พ.ศ. 2562	บาลสุขภาพจิตแล	1/2569	675246	3	3	วิชาชีพ	8017604	การวิจัยทางการพยาบาล	Research in Nursing	2(1-2-3)
13	ปรับปรุง พ.ศ. 2562	พยาบาลอนามัยชุง	1/2569	675246	3	3	วิชาชีพ	8017606	การรักษายาบาลเบื้องต้น	Basic Medical Care	2(2-0-4)
14	ปรับปรุง พ.ศ. 2562	บาลผู้ใหญและผู้	1/2569	665246	4	4	ปฏิบัติการวิชาชีพ	8017706	ปฏิบัติการพยาบาลผู้ใหญ่ 2	Adult Nursing Practicum 2	2(0-6-0)
15	ปรับปรุง พ.ศ. 2562	สมารดา ทารก แล	1/2569	665246	4	4	ปฏิบัติการวิชาชีพ	8018707	ปฏิบัติการพยาบาลมารดาทารกและ	Maternal and Newborn Nursing	3(0-9-0)
16	ปรับปรุง พ.ศ. 2562	บาลผู้ใหญและผู้	1/2569	665246	4	4	ปฏิบัติการวิชาชีพ	8018709	ปฏิบัติการพยาบาลผู้สูงอายุ	Gerontological Nursing Practicu	4(0-12-C
17	ปรับปรุง พ.ศ. 2568	พยาบาลอนามัยชุง	2/2569	695246	1	3	พื้นฐานวิชาชีพ	8011003	พยาธิและสรีรวิทยาสำหรับพยาบาล	Pathophysiology for Nurses	3(3-0-6)
18	ปรับปรุง พ.ศ. 2568	บาลผู้ใหญและผู้	2/2569	695246	1	3	วิชาชีพ	8011101	ทฤษฎีและศาสตร์ทางการพยาบาล	Nursing Theory and Nursing Sc	2(2-0-4)
19	ปรับปรุง พ.ศ. 2568	บาลสุขภาพจิตแล	2/2569	685246	2	3	วิชาชีพ	8012301	การพยาบาลเด็กและวัยรุ่น 1	Pediatric Nursing 1	2(2-0-4)
20	ปรับปรุง พ.ศ. 2568	สมารดา ทารก แล	2/2569	685246	2	3	วิชาชีพ	8012403	การพยาบาลผู้สูงอายุ	Gerontological Nursing	2(2-0-4)

21	ปรับปรุง พ.ศ. 2568	พยาบาลเด็กและวัยรุ่น	2/2569	685246	2	3	วิชาชีพ	8012501	การพยาบาลจิตเวชและสุขภาพจิต 1	Mental Health and Psychiatric	2(2-0-4
22	ปรับปรุง พ.ศ. 2568	พยาบาลผู้ใหญ่และผู้สูงอายุ	2/2569	685246	2	3	วิชาชีพ	8012602	การพยาบาลสุขภาพชุมชน	Community Health Nursing	3(3-0-6)
23	ปรับปรุง พ.ศ. 2568	พยาบาลสุขภาพจิตและจิตเวช	2/2569	685246	2	3	วิชาชีพ	8012201	การพยาบาลมารดาทารกและผดุงครรภ์	Maternal and Newborn Nursing	3(3-0-6)
24	ปรับปรุง พ.ศ. 2568	พยาบาลอนามัยชุมชน	2/2569	685246	2	4	ปฏิบัติการวิชาชีพ	8012701	ปฏิบัติการพยาบาลพื้นฐาน	Fundamental Nursing Practic	5(0-9-3)
25	ปรับปรุง พ.ศ. 2562	พยาบาลอนามัยชุมชน	2/2569	675246	3	3	วิชาชีพ	8017103	การบริหารและแนวโน้มวิชาชีพพยาบาล	Nursing Administration and Pro	2(2-0-4)
26	ปรับปรุง พ.ศ. 2562	มารดา ทารก และ	2/2569	675246	3	3	วิชาชีพ	8017202	การพยาบาลมารดาทารกและผดุงครรภ์	Maternal and Newborn Nursing	5(3-0-6)
27	ปรับปรุง พ.ศ. 2562	พยาบาลผู้ใหญ่และผู้สูงอายุ	2/2569	675246	3	3	วิชาชีพ	8017402	การพยาบาลผู้ใหญ่ 2	Adult Nursing 2	3(3-0-6)
28	ปรับปรุง พ.ศ. 2562	พยาบาลอนามัยชุมชน	2/2569	675246	3	3	วิชาชีพ	8017605	การพยาบาลอนามัยชุมชน 2	Community Health Nursing 2	2(2-0-4)
29	ปรับปรุง พ.ศ. 2562	พยาบาลผู้ใหญ่และผู้สูงอายุ	2/2569	675246	3	4	ปฏิบัติการวิชาชีพ	8017703	ปฏิบัติการพยาบาลผู้ใหญ่ 1	Adult Nursing Practicum 1	2(0-6-0)
30	ปรับปรุง พ.ศ. 2562	พยาบาลสุขภาพจิตและจิตเวช	2/2569	675246	3	4	ปฏิบัติการวิชาชีพ	8017705	ปฏิบัติการพยาบาลสุขภาพจิตและจิตเวช	Psychiatric and Mental Health	5(0-9-0)
31	ปรับปรุง พ.ศ. 2562	พยาบาลอนามัยชุมชน	2/2569	665246	4	4	ปฏิบัติการวิชาชีพ	8018708	ปฏิบัติการพยาบาลอนามัยชุมชนและจิตเวช	Community Health Nursing and	10(0-12-0)
32	ปรับปรุง พ.ศ. 2562	พยาบาลสุขภาพจิตและจิตเวช	2/2569	665246	4	4	ปฏิบัติการวิชาชีพ	8018710	ปฏิบัติการบริหารการพยาบาล	Administration Nursing Practic	5(0-9-0)
33	ปรับปรุง พ.ศ. 2562	พยาบาลอนามัยชุมชน	2/2569	665246	4	4	ปฏิบัติการวิชาชีพ	8018711	ปฏิบัติการประสบการณ์วิชาชีพ	Professional Experience Nursin	5(0-9-0)
34	ปรับปรุง พ.ศ. 2562	มารดา ทารก และ	3/2569	675246	3	4	ปฏิบัติการวิชาชีพ	8017704	ปฏิบัติการพยาบาลมารดาทารกและ	Maternal and Newborn Nursing	10(0-12-0)



บันทึกข้อความ

คณะพยาบาลศาสตร์และวิทยาการสุขภาพ
เลขรับ พยบ.0075/2569
วันที่ 21 ม.ค. 2569
เวลา 10:50 น.

ส่วนราชการ ศูนย์เทคโนโลยีดิจิทัล มหาวิทยาลัยราชภัฏเพชรบุรี โทร. 0 3270 8601

ที่ ศค 026/2569 วันที่ 20 มกราคม 2568

เรื่อง ขอเชิญประชุมสัมมนาอบรมระบบสารสนเทศเพื่อการบริหารและการตัดสินใจ (MIS)

เรียน คณบดีคณะพยาบาลศาสตร์และวิทยาการสุขภาพ

ตามที่ศูนย์เทคโนโลยีดิจิทัล สำนักงานอธิการบดี ได้รับมอบหมายให้ดำเนินการจัดทำระบบสารสนเทศเพื่อการบริหารและการตัดสินใจ (MIS) คณะพยาบาลศาสตร์และวิทยาการสุขภาพ นั้น เพื่อให้การดำเนินงานดังกล่าวเป็นไปตามวัตถุประสงค์ ขอรายงานสรุปการประชุมนระบบ MIS คณะพยาบาลศาสตร์และวิทยาการสุขภาพ โดยมีรายละเอียดดังนี้

1. ด้านระบบ ดำเนินการพัฒนาระบบใหม่ให้ครบถ้วนตามเกณฑ์การประเมินเรียบร้อย โดยรองรับการรายงานผลตั้งแต่ ปี พ.ศ. 2557-2571

2. ตามมติที่ประชุม มอบหมายศูนย์เทคโนโลยีดิจิทัลนำข้อมูลเข้าให้บางส่วน (Import File Excel) โดยทางคณะฯ ต้องส่งข้อมูลกลับมายังศูนย์ฯ ภายในวันที่ 9 มกราคม 2569 ในรูปแบบไฟล์ Excel ที่ทางศูนย์ฯ กำหนดให้ ทั้งนี้ได้รับไฟล์นำเข้าเรียบร้อยแล้ว

3. กำหนดระยะเวลานำเข้าข้อมูล (Import File Excel) กรณีได้รับข้อมูลในวันที่ 9 มกราคม 2569 เรียบร้อย ทางศูนย์ฯ จะอัปเดตข้อมูลเข้าระบบให้ภายในวันที่ 23 มกราคม 2569 และนำเข้าข้อมูลให้เรียบร้อยแล้ว

4. ส่วนข้อมูลที่ไม่เข้าไม่ได้ คณะฯ ต้องดำเนินการตรวจสอบและ บันทึกข้อมูล ด้วย

ตนเอง

เพื่อให้การดำเนินการพัฒนาระบบสารสนเทศเพื่อการบริหารและการตัดสินใจ (MIS) คณะพยาบาลศาสตร์และวิทยาการสุขภาพ เป็นไปด้วยความเรียบร้อยครบถ้วน และสมบูรณ์ จึงเรียนมาเพื่อขอเชิญประชุมสัมมนาอบรมระบบสารสนเทศเพื่อการบริหารและการตัดสินใจ (MIS) วันพุธที่ 28 มกราคม 2569 เวลา 13.30 น. ห้องประชุมชั้น 3 อาคารศูนย์ภาษาและคอมพิวเตอร์ ทั้งนี้ รายละเอียดปรากฏตามเอกสารที่แนบมาพร้อมนี้

เรียน คณบดีคณะพยาบาลศาสตร์ฯ
ศูนย์คอมพิวเตอร์
ประชุมสัมมนาอบรมระบบสารสนเทศเพื่อการบริหารและการตัดสินใจ (MIS)
วันพุธที่ 28 ม.ค. 69 เวลา
13.30 น. ห้องประชุมชั้น 3 อาคารศูนย์ภาษาและคอมพิวเตอร์
จึงเรียนมาเพื่อโปรดพิจารณา

จึงเรียนมาเพื่อโปรดพิจารณา

จึงเรียนมาเพื่อโปรดพิจารณา

นาง จิรรัตน์ ก่อเกิด • ตำแหน่ง: วิชาการหัวหน้าสำนักงานคณบดี • กล
องฯ: หัวหน้าสำนักงานคณบดีคณะพยาบาลศาสตร์ • E585E06CD3

37FE4646-45C7-4D84-A5CC-50AF68B738AF

D4F11E36FDC742928A77843A93A42102
20 มกราคม 2569 10:25:04 น.

(นางภาสิกา แจ่มจรัส)

รักษาการหัวหน้าศูนย์เทคโนโลยีดิจิทัล

69BD7DF983C34F7CA3F783398F883BCE

20 มกราคม 2569 10:38:37 น.

(ผู้ช่วยศาสตราจารย์สุวัฒน์ เตชะเพชรไพบูลย์)

ผู้ช่วยอธิการบดีด้านพัฒนาเทคโนโลยีดิจิทัล

รับทราบ มอบ
รองประธานและฝ่ายที่เกี่ยวข้อง

ผศ. เรืองเอกหญิง ดร. สุพัตรา นุชชัช • ตำแหน่ง: คณบดี
คณะพยาบาลศาสตร์และวิทยาการสุขภาพ • กลองฯ:ฯ
คณบดีคณะพยาบาลศาสตร์และวิทยาการสุขภาพ • D880
88FE7A23432EBD0210E1E05D1738
22 มกราคม 2569 10:43:02 น.

สรุปผลการพัฒนาระบบและนำเข้าข้อมูล
Management Information System

กิจกรรม	ศูนย์ ICT นำเข้า	คณะตรวจสอบและแก้ไขเพิ่มเติม
ระบบบริหารงานบุคคล	<ul style="list-style-type: none"> - ข้อมูลพื้นฐานบุคลากร - ข้อมูลบุคลากร (ตาม UOC_STAFF) - ข้อมูลคุณวุฒิ ตำแหน่งทางวิชาการ 	<ul style="list-style-type: none"> - ข้อมูลประวัติบุคลากร (ข้อมูลทั่วไป) - ข้อมูลประวัติการศึกษา - ข้อมูลประสบการณ์ด้านต่างๆ (ด้านประสบการณ์ทำงาน,ด้านบริหาร การศึกษา,ด้านการสอน -ประวัติการต่อสัญญาจ้าง-หมดสัญญาจ้าง
ระบบฐานข้อมูลงานวิชาการ	<ul style="list-style-type: none"> - ข้อมูลหลักสูตร/ภาควิชา - ข้อมูลรายวิชาที่เปิดสอน - ข้อมูล ผู้เรียนในแต่ละรายวิชา 	<ul style="list-style-type: none"> - ข้อมูลอาจารย์ผู้รับผิดชอบวิชาและอาจารย์ผู้สอน - ภาระงานสอนในแต่ละภาคการศึกษา
ระบบสารสนเทศเพื่อบริหารงานวิจัย	<ul style="list-style-type: none"> - ข้อมูลงานวิจัย - ข้อมูลประเภทงานวิจัย - ข้อมูลทุนวิจัย/ประเภททุน 	<ul style="list-style-type: none"> - ข้อมูลผลงานตีพิมพ์เผยแพร่ - ข้อมูลการนำผลงานวิจัยไปใช้ประโยชน์ - การบูรณาการด้านต่างๆ
ระบบสารสนเทศเพื่อบริหารจัดการงานบริการ วิชาการ	<ul style="list-style-type: none"> - ข้อมูลงานบริการวิชาการ งบประมาณ ประเภทเงิน - สถานที่สถานที่/ผู้รับบริการ 	<ul style="list-style-type: none"> - ข้อมูล หัวหน้าโครงการ/คณะกรรมการ - ข้อมูลการบูรณาการ งานวิชาการ วิจัยและบริการวิชาการ
ระบบสารสนเทศเพื่อบริหารจัดการงานทำนุ บำรุงศิลปวัฒนธรรม	<ul style="list-style-type: none"> - ข้อมูลงานทำนุ งบประมาณ ประเภทเงิน - สถานที่สถานที่จัด 	<ul style="list-style-type: none"> - ข้อมูล หัวหน้าโครงการ/ผู้เข้าร่วม - ข้อมูลการบูรณาการ งานวิชาการ วิจัยและทำนุบำรุงศิลปวัฒนธรรม
ระบบบริหารการเงินและสินทรัพย์	<ul style="list-style-type: none"> - ข้อมูลแผนปฏิบัติการมหาวิทยาลัย/คณะ (ปีงบประมาณ,วิสัยทัศน์ ,ยุทธศาสตร์) - ข้อมูลโครงการ งบประมาณ ตามหมวดงบประมาณ 	<ul style="list-style-type: none"> - ข้อมูลแผนปฏิบัติการมหาวิทยาลัย/คณะ (เป้าประสงค์,กลยุทธ์ ,ตัวชี้วัด) - ข้อมูลโครงการ ยุทธศาสตร์,ไตรมาส,วันที่ดำเนิน - การขออนุมัติโครงการ/ทะเบียนขออนุมัติ

กิจกรรม	ศูนย์ ICT นำเข้า	คณะตรวจสอบและแก้ไขเพิ่มเติม
ระบบบริหารจัดการสิ่งสนับสนุนการเรียนรู้	- ตรวจสอบการทำงาน	<ul style="list-style-type: none"> - ทะเบียนแหล่งฝึกปฏิบัติงาน - ข้อมูลอาคารสถานที่/ห้องเรียน - ข้อมูลวัสดุ/ครุภัณฑ์ - ข้อมูลประเภทวัสดุ/ครุภัณฑ์ - การยืม-คืน วัสดุ/ครุภัณฑ์ - การเบิก-จ่าย วัสดุ/ครุภัณฑ์
ระบบฐานข้อมูลนักศึกษาและศิษย์เก่า	<ul style="list-style-type: none"> - ข้อมูลนักศึกษา (UOC_STUDENT) - ข้อมูลผู้สำเร็จ (UOC_STUDENT) - ข้อมูลศิษย์เก่า - ข้อมูลการสอบใบประกอบวิชาชีพ 	-ตรวจสอบความถูกต้องของข้อมูล

หมวดข้อมูล	รายการ	Type	Link
บริหารองค์กร	แผนปฏิบัติราชการ	Infor Data	https://nurse.pbru.ac.th/n-mis/2025/admin/n.plan.php
	ตัวบ่งชี้ตามแผนปฏิบัติราชการ	Infor Data	https://nurse.pbru.ac.th/n-mis/2025/admin/n.kpi.php
	งบประมาณตามแผนยุทธศาสตร์ ระยะ 5 ปี	Infor Graph	https://nurse.pbru.ac.th/n-mis/2025/admin/forecast1.php
	งบประมาณตามแผนยุทธศาสตร์ ประจำปีงบประมาณ (ปัจจุบัน)	Infor Graph	https://nurse.pbru.ac.th/n-mis/2025/admin/forecast2.php
	สถิติการใช้งบประมาณ ปีงบประมาณ (ปัจจุบัน)	Infor Graph	https://nurse.pbru.ac.th/n-mis/2025/admin/forecast4.php
	สถิติการงบประมาณ ปีงบประมาณ (แยกตามไตรมาส)	Infor Graph	https://nurse.pbru.ac.th/n-mis/2025/admin/forecast5.php
	รายงานการใช้จ่ายงบประมาณ ปีงบประมาณ (แยกตามไตรมาส)	Infor Data	https://nurse.pbru.ac.th/n-mis/2025/admin/BudgetReport.php
บริหารงานบุคคล	ข้อมูลบุคลากรสายวิชาการ ตำแหน่งวิชาการ	Infor Graph	https://nurse.pbru.ac.th/n-mis/2025/admin/personnel.academic.php
	ข้อมูลบุคลากรจำแนกตาม วุฒิการศึกษา	Infor Graph	https://nurse.pbru.ac.th/n-mis/2025/admin/personnel.education.php
	ข้อมูลบุคลากร สายวิชาการ : สายสนับสนุน	Infor Graph	https://nurse.pbru.ac.th/n-mis/2025/admin/personnel.type.php
	ข้อมูลบุคลากรสายวิชาการ คุณสมบัติ : หลักสูตร	Infor Graph	https://nurse.pbru.ac.th/n-mis/2025/admin/personnel.spec.php
	จำแนกอายุของบุคลากรสายวิชาการ	Infor Graph	https://nurse.pbru.ac.th/n-mis/2025/admin/personnel.age.php
	แนวโน้ม ตำแหน่งทางวิชาการ	Infor Graph	https://nurse.pbru.ac.th/n-mis/2025/admin/personnel.a.php
	แนวโน้ม วุฒิการศึกษา	Infor Graph	https://nurse.pbru.ac.th/n-mis/2025/admin/personnel.b.php
	ข้อมูลการพัฒนาบุคลากร	HR PBRU	https://hr.pbru.ac.th
	ภาระงานของอาจารย์และบุคลากร	HR PBRU	https://hr.pbru.ac.th
	ระบบสารสนเทศสำหรับผู้บริหาร (EIS)	MIS PBRU	https://hr.pbru.ac.th
งานวิชาการ	รายวิชาที่เปิดสอน	Infor Data	https://nurse.pbru.ac.th/n-mis/mis/course.show.php
	ภาระงานของอาจารย์	Infor Data	https://nurse.pbru.ac.th/n-mis/mis/load.chack.php
	สรุปภาระงาน มหาวิทยาลัย	Infor Data	https://nurse.pbru.ac.th/n-mis/2025/admin/load.main.un.php
	สรุปภาระงาน สภาการพยาบาล	Infor Data	https://nurse.pbru.ac.th/n-mis/2025/admin/load.main.spa.php
	การแสดงตารางสอนแต่ละชั้นปี	REG PBRU	https://reg.pbru.ac.th/vncaller

หมวดข้อมูล	รายการ	Type	Link
นักศึกษา	อัตราส่วนนักศึกษา FTES [สาขาพยาบาล] ปีการศึกษา	Infor Graph	https://nurse.pbru.ac.th/n-mis/2025/admin/academic.ftes.php
	อัตราราคารคงอยู่ของนักศึกษาและการสำเร็จการศึกษา	Infor Graph	https://nurse.pbru.ac.th/n-mis/2025/admin/student2.php
	สถิตินักศึกษา (แผนรับเข้า, นศ ปัจจุบัน, ลาออก/ออกกลางคัน, สำเร็จ, สอบใบประกอบฯ)	Infor Graph	https://nurse.pbru.ac.th/n-mis/2025/admin/student3.php
วิจัย	เงินวิจัยแยกตามประเภทงานวิจัย ตามปีงบประมาณ	Infor Graph	https://nurse.pbru.ac.th/n-mis/2025/admin/research1.php
	เงินวิจัยแยกตามประเภททุน ตามปีงบประมาณ	Infor Graph	https://nurse.pbru.ac.th/n-mis/2025/admin/research2.php
	การเผยแพร่งานวิจัย ตามปีงบประมาณ	Infor Graph	https://nurse.pbru.ac.th/n-mis/2025/admin/research3.php
	การนำไปใช้ประโยชน์ ตามปีงบประมาณ	Infor Graph	https://nurse.pbru.ac.th/n-mis/2025/admin/research4.php
	จำนวนงานวิจัยของอาจารย์ ในแต่ละปี (จำนวน)	Infor Data	https://nurse.pbru.ac.th/n-mis/2025/admin/research5.php
	การบูรณาการ งานวิจัย	Infor Data	https://nurse.pbru.ac.th/n-mis/mis/research7.php
	บริการวิชาการ	ข้อมูลงานบริการวิชาการ	Infor Data
ทำนุบำรุง ศิลปวัฒนธรรม	งบประมาณแยกตามประเภทงานบริการวิชาการ	Infor Graph	https://nurse.pbru.ac.th/n-mis/2025/admin/community1.php
	เงินบริการวิชาการแยกตามประเภททุน	Infor Graph	https://nurse.pbru.ac.th/n-mis/2025/admin/community2.php
	จำนวนร้อยละอาจารย์ที่ให้บริการวิชาการ ในแต่ละปี (จำนวน)	Infor Data	https://nurse.pbru.ac.th/n-mis/2025/admin/community3.php
	ข้อมูลการบูรณาการ งานบริการวิชาการ	Infor Data	https://nurse.pbru.ac.th/n-mis/mis/community7.php
	ข้อมูลงานทำนุบำรุงศิลปวัฒนธรรม (จำนวนโครงการ, รายละเอียด)	Infor Data	https://nurse.pbru.ac.th/n-mis/mis/culture.show.php
สิ่งสนับสนุนการเรียนรู้	งบประมาณแยกตามประเภททำนุบำรุงศิลปวัฒนธรรม	Infor Graph	https://nurse.pbru.ac.th/n-mis/2025/admin/culture1.php
	เงินทำนุบำรุงศิลปวัฒนธรรมแยกตามประเภททุน	Infor Graph	https://nurse.pbru.ac.th/n-mis/2025/admin/culture2.php
	จำนวนอาจารย์ที่เข้าร่วมโครงการแต่ละปี (ร้อยละ)	Infor Data	https://nurse.pbru.ac.th/n-mis/2025/admin/culture3.php
	ข้อมูลการบูรณาการ งานทำนุบำรุงศิลปวัฒนธรรม	Infor Data	https://nurse.pbru.ac.th/n-mis/mis/culture7.php
	ข้อมูลอาคารสถานที่	Infor Data	https://nurse.pbru.ac.th/n-mis/2025/admin/room.show.php
	ข้อมูลลัทธิศรัทธา	Infor Data	https://nurse.pbru.ac.th/n-mis/2025/admin/support.show.php
	รายการแหล่งฝึก/สถานประกอบการ	Infor Data	https://nurse.pbru.ac.th/n-mis/2025/admin/train.show.php

ประวัติผู้เขียน

ชื่อ-สกุล	นายกิติศักดิ์ พันธุ์งาม
วัน เดือน ปี เกิด	29 กรกฎาคม 2531
สถานที่เกิด	จังหวัดเพชรบุรี
วุฒิการศึกษา	พ.ศ. 2552 สำเร็จการศึกษาปริญญาวิทยาศาสตรบัณฑิต สาขาวิชาคอมพิวเตอร์แอนิเมชัน คณะวิทยาศาสตร์ มหาวิทยาลัยหอการค้าไทย
ตำแหน่งงานปัจจุบัน	นักวิชาการโสตทัศนศึกษาระดับ ปฏิบัติการ (พนักงานราชการ) คณะพยาบาลศาสตร์และวิทยาการสุขภาพ มหาวิทยาลัยราชภัฏ เพชรบุรี
ที่อยู่ปัจจุบัน	31/1 ม.1 ต.ท่าแร้งออก อ.บ้านแหลม จ.เพชรบุรี