

บทเรียนออนไลน์ ความรู้เบื้องต้นเกี่ยวกับการสาธารณสุข ครั้งที่ 4

## วิชาชีพการสาธารณสุขชุมชน



<https://www.hfocus.org/content/2019/08/17452>

อาจารย์กุลวดี เข่งวา

สาขาวิชาสาธารณสุขศาสตร์ คณะพยาบาลศาสตร์

มหาวิทยาลัยราชภัฏเพชรบุรี

# เนื้อหาในการเรียน

- ความรู้เบื้องต้นเกี่ยวกับวิชาชีพ
- ความหมายของวิชาชีพ
- สภาพวิชาชีพสาธารณสุขชุมชน
- พระราชบัญญัติวิชาชีพสาธารณสุขชุมชน
- การสอบใบประกอบวิชาชีพ



# วัตถุประสงค์การเรียนรู้

- เพื่อให้มีความรู้ความเข้าใจเกี่ยวกับวิชาชีพสาธารณสุข
- เพื่อให้มีความรู้ความเข้าใจเกี่ยวกับ พระราชบัญญัติวิชาชีพสาธารณสุข
- เพื่อให้มีความรู้ความเข้าใจในการเตรียมตัวสอบใบประกอบวิชาชีพในอนาคต



MEDICAL SPECIALTY CENTER  
MAHACHAI HOSPITAL

# วันสาธารณสุขแห่งชาติ

27 พฤศจิกายน



พระบาทสมเด็จพระมงกุฎเกล้าเจ้าอยู่หัว  
ทรงจัดตั้งกรมสาธารณสุขขึ้น และกำหนดให้วันที่  
27 พฤศจิกายน 2461 จนมาถึงปัจจุบันเป็น  
วันสาธารณสุข อีกทั้งยังกำหนดให้เป็น  
วันสถาปนากรมสาธารณสุข อีกด้วย



A sepia-toned portrait of a man in a dark suit, white shirt, and tie, standing against a dark, textured background. He is looking slightly to the right of the camera.

# วันมหิดล ๒๔ กันยายน

“ขอให้ถือประโยชน์ส่วนตัว เป็นที่สอง  
ประโยชน์ของเพื่อนมนุษย์ เป็นกิจที่หนึ่ง  
ลาภ ทรัพย์ และเกียรติยศ จะตกแก่ท่านเอง  
ถ้าท่านทรงธรรมแห่งอาชีพ ไว้ให้บริสุทธิ์”  
สมเด็จพระมหิตลาธิเบศร อดุลยเดชวิกรม พระบรมราชชนก  
พระบิดาแห่งการแพทย์แผนปัจจุบันของไทย

# งานสาธารณสุข เป็นงานสำคัญที่ต้องเสียสละ

“...หม่อมฉันรู้สึกอยู่ตลอดว่า การสาธารณสุขนั้นเป็นการสำคัญอย่างยิ่ง ทั้งเป็นเครื่องบำรุงกำลังของชาติไทย และเป็นสาธารณะประโยชน์แก่มนุษยชาติทั่วไปด้วย เพราะฉะนั้นเมื่อมีโอกาสอันใดที่หม่อมฉันพอที่จะออกกำลังกายและสติปัญญา หรือทรัพย์ อันเป็นผลที่จะทำนุบำรุงให้การนั้นเจริญขึ้นแล้ว หม่อมฉันยินดีที่ปฏิบัติเสมอ..”

สมเด็จพระมหิตลาธิเบศร อดุลยเดชวิกรม พระบรมราชชนก กราบทูล  
พระเจ้าอนังยาเธอ กรมขุนชัยนาทนเรนทร อธิบดีกรมสาธารณสุข



# ความรู้เบื้องต้นเกี่ยวกับวิชาชีพ

- วิชาชีพมาจากภาษาอังกฤษว่า ‘Profession’
- ที่มีรากศัพท์มาจากคำกริยา to profess ที่มาจากภาษาละติน pro + fateri แปลว่า ยอมรับ, รับว่าเป็นของตน
- ตอนแรกใช้ศัพท์ภาษาไทยว่า “**อาชีพปฏิญาณ**” ซึ่ง พลตรีพระเจ้าวรวงศ์เธอกรมหมื่นนราธิปพงศ์ประพันธ์ ได้ทรงบัญญัติไว้ ซึ่งแตกต่างกับคำว่า ‘Occupation’ ที่เรียกว่า “อาชีพ”
- การที่เรียกว่า อาชีพปฏิญาณ เนื่องจากรากฐานที่มาของคำนี้ คือ “...การปฏิญาณตนต่อสรรพสิ่งศักดิ์สิทธิ์ทั้งหลายว่า จะประกอบอาชีพตามธรรมเนียมที่วางไว้เป็นบรรทัดฐาน หาใช่การทำมาหากิน หรือทำมาหาเลี้ยงชีพ แต่เพียงอย่างเดียว”

# พัฒนาการวิชาชีพ

- คำนี้เดิมใช้ในทางศาสนา หมายความว่า การประกาศตนว่ามีศรัทธาในศาสนาหรือ การประกาศปฏิญาณตน ใช้ในการปฏิญาณตนในทางศาสนาคริสต์
- หากนับไปแล้วนักบวชในทางศาสนาคริสต์เป็นอาชีพปฏิญาณแรกของโลก
- นำมาใช้วงการแพทย์ และทนายความ และขยายมาสู่วิชาชีพต่างๆ เช่น วิศวกร สถาปนิก บัญชี ลัทธิแพทย์ พยาบาล เกษตรกร หรือผู้ประกอบการโรคศิลปะบางกลุ่ม เป็นต้น



# องค์ประกอบวิชาชีพ

ศาสตราจารย์ปรีดี เกษมทรัพย์ ปรมาจารย์ด้านกฎหมายท่านหนึ่งในสังคมไทย ได้ อธิบายไว้ จะต้องประกอบด้วยลักษณะอย่างน้อย 3 ลักษณะ ด้วยกัน ได้แก่

1. เป็นอาชีพที่เป็นการงานที่มีการ **อุทิศตน** ไปตลอดชีวิต
2. การงานที่ทำนั้น ต้องได้รับการสั่งสอน **อบรม** เป็นวิชาชีพ **ชั้นสูง** ใน ลักษณะอบรมกันหลายปี
3. ผู้ทำงานประเภทนั้น จะต้อง **มีชุมชน** หรือเป็น **หมู่คณะ** ที่มี ขนบธรรมเนียมประเพณี สำนึกใน จรรยาบรรณ เกียรติยศ และศักดิ์ศรี ตลอดจนมี **องค์กร** และ **กระบวนการ** เพื่อ **สอดส่องพิทักษ์รักษา** ขนบธรรมเนียม เกียรติศักดิ์ ศักดิ์ศรี นั้นด้วย

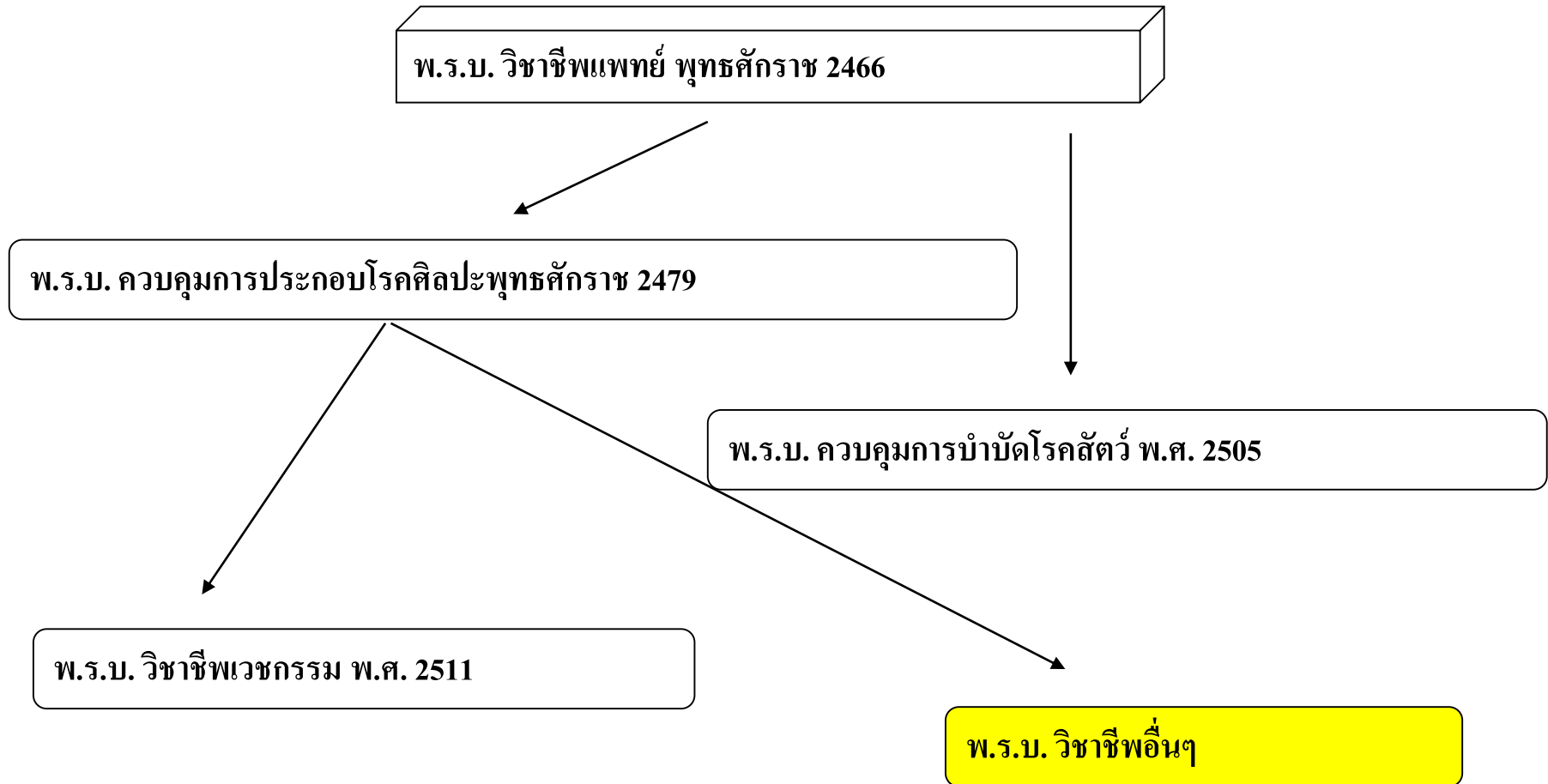
# การเป็นวิชาชีพในระดับสากล

- แนวคิดการรวมกลุ่มผ่านสมาคมหรือสถาบันทางวิชาชีพ
  - การตั้งสมาคมหรือสถาบันการฝึกอบรมและพัฒนาทางวิชาชีพขั้นสูงแล้วให้สมัครเข้าเป็นสมาชิกหรือเข้าศึกษา เช่น กรณี American Public Health Association –APHA
- แนวคิดการ**ออกเป็นกฎหมายให้เป็นวิชาชีพ** Registered Professional Law
  - การออกเป็นกฎหมายโดยตรงให้แก่สาขาวิชาชีพ เช่น ในกรณีของ Australia
- การผสมผสานทั้งสองแนวคิด
  - มีทั้งการ**ออกกฎหมาย**บังคับโดยตรงและมี**สมาคม**หรือสถาบันร่วมด้วย

# ผู้ประกอบการวิชาชีพที่มีกฎหมายรับรองในเมืองไทย

- กลุ่มวิชาชีพด้านอื่น
  - หนายความ, นักบัญชี, สถาปนิก, วิศวกร, นักวิทยาศาสตร์และเทคโนโลยี
- กลุ่มวิชาชีพด้านสุขภาพ
  - แพทย์, ทันตแพทย์, พยาบาล, สัตวแพทย์, เภสัชกร, นักเทคนิคการแพทย์, นักกายภาพบำบัด, แพทย์แผนไทย, สารานุกรมสุข

# การเกิดขึ้นของกฎหมายวิชาชีพด้านสาธารณสุข



# การแยกตัวออกจากกฎหมายควบคุมการประกอบโรคศิลปะ

พ.ร.บ. ควบคุมการประกอบโรคศิลปะ พุทธศักราช 2479

พ.ร.บ. วิชาชีพเวชกรรม พ.ศ. 2511

พ.ร.บ. วิชาชีพการพยาบาลและการผดุงครรภ์ พ.ศ. 2528

พ.ร.บ. วิชาชีพทันตกรรม พ.ศ. 2537

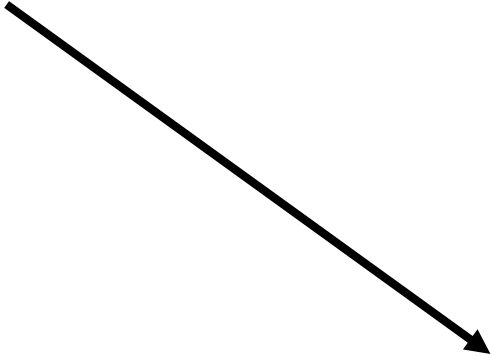
พ.ร.บ. วิชาชีพเภสัชกรรม พ.ศ. 2537

พ.ร.บ. วิชาชีพเทคนิคการแพทย์ พ.ศ. 2547

พ.ร.บ. วิชาชีพกายภาพบำบัด พ.ศ. 2547

พ.ร.บ. วิชาชีพการแพทย์แผนไทย พ.ศ. 2556

พ.ร.บ. วิชาชีพการสาธารณสุขชุมชน พ.ศ. 2556



พ.ร.บ. การประกอบโรคศิลปะ พ.ศ. 2542

# สรุปกฎหมายวิชาชีพด้านสุขภาพที่บังคับใช้อยู่

1. แพทย์ พ.ร.บ. วิชาชีพเวชกรรม พ.ศ. 2525
2. พยาบาล พ.ร.บ. การพยาบาลและการผดุงครรภ์ พ.ศ. 2528
3. ทันตแพทย์ พ.ร.บ. วิชาชีพทันตกรรม พ.ศ. 2537
4. เภสัชกร พ.ร.บ. วิชาชีพเภสัชกรรม พ.ศ. 2537
5. นักเทคนิคการแพทย์ พ.ร.บ. วิชาชีพเทคนิคการแพทย์ พ.ศ. 2547
6. นักกายภาพบำบัด พ.ร.บ. วิชาชีพกายภาพบำบัด พ.ศ. 2547
7. แพทย์แผนไทย พ.ร.บ. วิชาชีพแพทย์แผนไทย พ.ศ. 2556
8. สาธารณสุขชุมชน พ.ร.บ. วิชาชีพการสาธารณสุขชุมชน พ.ศ. 2556

# ที่มาของการประกาศใช้พระราชบัญญัติการสาธารณสุขชุมชน

- เพื่อเป็นการพัฒนาคุณภาพและ มาตรฐานในการปฏิบัติงานของบุคคลด้านการสาธารณสุขที่ปฏิบัติงานอยู่ทั่วประเทศ ให้**มีมาตรฐานเดียวกัน**
- โดยให้มีการจัดตั้งสภาการสาธารณสุขชุมชนขึ้น **เพื่อส่งเสริมการประกอบวิชาชีพ** การสาธารณสุขชุมชน กำหนดและ**ควบคุมมาตรฐานการประกอบวิชาชีพ**
- สภาสาธารณสุขชุมชน มีหน้าที่**ควบคุมมิให้มีการแสวงหาประโยชน์**โดยมิชอบจากบุคคลซึ่งไม่มีความรู้ อันจะก่อให้เกิดภัยและความเสียหาย ต่อสุขภาพของบุคคลและชุมชน

# พระราชบัญญัติวิชาชีพการสาธารณสุขชุมชนกับการจัดการศึกษา หลักสูตรสาธารณสุขศาสตร์

- การกระทำใดก็ตามที่เกี่ยวข้องกับ การให้บริการสาธารณสุขของประชาชน ทั้งในด้านการส่งเสริมสุขภาพ การป้องกันโรค การรักษาพยาบาล และการฟื้นฟูสุขภาพ เป็นสิ่งจำเป็น ซึ่งประชาชนต้องได้รับการคุ้มครองตามกฎหมาย ดังนั้น เพื่อเป็นการเตรียมความพร้อมให้กับนักศึกษา หลักสูตรสาธารณสุขศาสตร์ในการปฏิบัติงานสาธารณสุขในชุมชน โรงพยาบาลส่งเสริมสุขภาพตำบล (รพ.สต.) ศูนย์สุขภาพชุมชน ฯลฯ นักศึกษาจำเป็นต้องได้รับการพัฒนาทักษะองค์ความรู้ที่เกี่ยวกับมาตรฐานวิชาชีพสาธารณสุขชุมชน ก่อนการปฏิบัติงานจริง



# ที่มาในการเสนอกฎหมายวิชาชีพ

- มีการเปิดประเด็นเรื่อง **การคุ้มครองการปฏิบัติงานด้านการรักษาพยาบาลของเจ้าหน้าที่อื่นที่มีใช้แพทย์** โดยเฉพาะการทำงานที่สถานีอนามัย (บทความในวารสารหมออนามัย, การประชุมวิชาการที่ มหิดล, การวิจัยเป็นวิทยานิพนธ์เกี่ยวกับ**การทำเกินหน้าที่**และขอบเขตของเจ้าหน้าที่สาธารณสุขในสถานีอนามัย) ปี พ.ศ. 2536-2539
- กฎหมายที่คุ้มครองขณะนั้นคือ ระเบียบฯ (พ.ศ. 2518) อาศัยอำนาจตามความในกฎหมาย วิชาชีพเวชกรรม
- กระทรวงฯ แก้ไขโดยแก้ระเบียบฯ ฉบับใหม่ เป็นระเบียบข้อเดิม ในปี พ.ศ. 2539
- มีแนวคิดที่จะยกร่างกฎหมายวิชาชีพการสาธารณสุข

จากความพยายามของแกนนำและนักศึกษารวมทั่วประเทศในการต่อสู้เพื่อให้เกิด  
วิชาชีพสาธารณสุข หลายครั้งจนประสบความสำเร็จ



พระราชบัญญัติ

วิชาชีพการสาธารณสุขชุมชน พ.ศ. 2556

# ความหมายของวิชาชีพสาธารณสุขชุมชน

- **วิชาชีพสาธารณสุขชุมชน** หมายความว่า วิชาชีพที่กระทำต่อมนุษย์ และสิ่งแวดล้อมในชุมชนเกี่ยวกับการส่งเสริมสุขภาพ การป้องกันโรค การควบคุมโรค การตรวจประเมินและบำบัดโรคเบื้องต้น การดูแลให้ความช่วยเหลือผู้ป่วย การฟื้นฟูสภาพ การอาชีวอนามัยและอนามัยสิ่งแวดล้อม ทั้งนี้เพื่อลดความเสี่ยงจากการเจ็บป่วยในชุมชน โดยนำหลักวิทยาศาสตร์มาประยุกต์ใช้ **แต่**ไม่รวมถึงการประกอบโรคศิลปะ ตามกฎหมายว่าด้วยการประกอบโรคศิลปะ หรือการประกอบวิชาชีพทางการแพทย์และการสาธารณสุขอื่นตามกฎหมายว่าด้วยการนั้น

# การประกอบวิชาชีพสาธารณสุขชุมชน

การประกอบวิชาชีพสาธารณสุขชุมชน หมายความว่า

- (1) **การส่งเสริมการเรียนรู้** การแนะนำและให้คำปรึกษาเกี่ยวกับการส่งเสริมสุขภาพ การป้องกันโรค การควบคุมโรค การบำบัดโรคเบื้องต้นและการฟื้นฟูสภาพต่อบุคคล ครอบครัวและชุมชน โดยการผสมผสานต่อเนื่อง และเชื่อมโยงเป็นองค์รวม
- (2) **การประยุกต์หลักวิทยาศาสตร์** โดยการกระทำด้านการอาชีวอนามัยและอนามัยสิ่งแวดล้อม เพื่อการควบคุมป้องกันปัจจัยที่ทำให้เกิดโรคและลดความเสี่ยงจากการเจ็บป่วยต่อบุคคล ครอบครัว และชุมชน
- (3) **การตรวจประเมินและการบำบัดโรคเบื้องต้น** การดูแลให้ความช่วยเหลือผู้ป่วย การสร้างเสริมภูมิคุ้มกันโรค และการวางแผนครอบครัวตามหลักเกณฑ์และเงื่อนไขที่คณะกรรมการกำหนด
- (4) **การตรวจประเมินอาการเจ็บป่วยและการช่วยเหลือผู้ป่วย** เพื่อการส่งต่อตามหลักเกณฑ์และเงื่อนไขที่คณะกรรมการกำหนด

# สภาวิชาชีพสาธารณสุขชุมชน

ccph.or.th



Phone : 091 834 8711

Facebook : www.facebook.com/ccph.th.org



**สภาสาธารณสุขชุมชน**  
**COUNCIL OF COMMUNITY-PUBLIC HEALTH**

หน้าแรก | มาตราวิชาชีพ | บริการสมาชิก | ประชาสัมพันธ์ | เกี่ยวกับสภา

ระบบปรับปรุงข้อมูลส่วนบุคคล **NEW**

ระบบสมัครสอบ 1/63 **NEW**

ชั้นทะเบียนผู้ประกอบการวิชาชีพสาธารณสุขชุมชน **NEW**

สมัครงบวมหลักสูตรนักวิจัยทางสุขภาพ

ระบบสมาชิก

**A**

**3 ช่องทางหลัก ติดตามข่าวสาร**  
สภาสาธารณสุขชุมชน

*\* ข้อมูลที่เชื่อมโยง และเชื่อถือได้ \**

- 1 เว็บไซต์**  
<https://ccph.or.th>
- 2 Facebook Page**  
<https://facebook.com/ccph.th.org>
- 3 Line@**  
ID : @ccph.or.th

@กับโฆษกสภา

<https://ccph.or.th/>

# องค์ประกอบสภาการสาธารณสุขชุมชน

- มาตรา 13 ให้มีคณะกรรมการสภาการสาธารณสุขชุมชน ประกอบด้วย
  - (1) กรรมการโดยตำแหน่ง ได้แก่ ปลัดกระทรวงสาธารณสุข นายกษัตราธิราชราชวิทยาลัยสาธารณสุข
  - (2) กรรมการซึ่งเป็นคณบดีคณะสาธารณสุขศาสตร์หรือหัวหน้าหน่วยงานที่เรียกชื่ออย่างอื่นที่มีฐานะเทียบเท่าคณะ หรือหัวหน้าภาควิชา ในสถาบันอุดมศึกษาของรัฐและเอกชน เลือกกันเอง ให้เหลือสองคน
  - (3) กรรมการซึ่งเป็นผู้แทนจากสถาบันพระบรมราชชนก กระทรวงสาธารณสุข หนึ่งคน
  - (4) กรรมการซึ่งเป็นผู้แทนแพทยสภา สมาเภสัชกรรม และสภาการพยาบาล แห่งละหนึ่งคน
  - (5) กรรมการซึ่งเป็นผู้แทนจากองค์การปกครองส่วนท้องถิ่น เลือกกันเองจำนวนหนึ่งคน
  - (6) กรรมการซึ่งเป็นผู้แทนจากองค์กรเอกชนที่ไม่แสวงหากำไรที่มีวัตถุประสงค์เกี่ยวกับการคุ้มครองผู้บริโภค เลือกกันเอง จำนวนหนึ่งคน
  - (7) กรรมการผู้ทรงคุณวุฒิซึ่งรัฐมนตรีแต่งตั้งจากบุคคลที่มีความรู้ความสามารถด้านกฎหมายและสังคมศาสตร์ ด้านละหนึ่งคน (8) กรรมการซึ่งได้รับเลือกตั้งโดยสมาชิกมีจำนวนเท่ากับจำนวนกรรมการใน (1) (2) (3) (4) (5) (6) และ (7) รวมกัน
- สรุป เป็นกรรมการตามกฎหมายทั้งสิ้น 24 คน แบ่งเป็น 12 คน ที่มาโดยตำแหน่ง และจากการเลือกตั้งของสมาชิก 12 คน



# สมาชิกของสภาการสาธารณสุขชุมชน

- หลักการของผู้ที่เป็นสมาชิกสภาการสาธารณสุข
- มาตรา 10(1) สมาชิก
  - อายุไม่ต่ำกว่ายี่สิบปีบริบูรณ์และ
  - มีความรู้ในวิชาชีพการสาธารณสุขโดยได้รับปริญญา ประกาศนียบัตร เทียบเท่าปริญญา อนุปริญญา ประกาศนียบัตร หรือวุฒิบัตรในวิชาชีพการสาธารณสุขจากสถาบันการศึกษาที่สภาการสาธารณสุขรับรอง

# วัตถุประสงค์ของสภาการสาธารณสุขชุมชน

มาตรา 6 สภาการสาธารณสุขชุมชนมีวัตถุประสงค์ ดังต่อไปนี้

- (1) ส่งเสริมการศึกษา การวิจัย และการประกอบวิชาชีพการสาธารณสุขชุมชน
- (2) ควบคุม กำกับ ดูแล และกำหนดมาตรฐานการให้บริการของผู้ประกอบวิชาชีพการสาธารณสุขชุมชน
- (3) ควบคุมดูแลความประพฤติของผู้ประกอบวิชาชีพการสาธารณสุขชุมชนให้ถูกต้องตามจรรยาบรรณแห่งวิชาชีพการสาธารณสุขชุมชน
- (4) ช่วยเหลือ แนะนำ เผยแพร่ และให้การศึกษแก่ประชาชนและองค์กรอื่นเกี่ยวกับการสาธารณสุขชุมชน
- (5) ให้คำปรึกษาหรือข้อเสนอแนะต่อรัฐบาลเกี่ยวกับวิชาชีพการสาธารณสุขชุมชน
- (6) ส่งเสริมความสามัคคีและผดุงเกียรติของสมาชิก
- (7) ผดุงไว้ซึ่งสิทธิ ความเป็นธรรม และส่งเสริมสวัสดิการให้แก่สมาชิก
- (8) เป็นตัวแทนผู้ประกอบวิชาชีพการสาธารณสุขชุมชนของประเทศไทย



# อำนาจหน้าที่ของสภาการสาธารณสุขชุมชน

มาตรา ๗ สภาการสาธารณสุขชุมชนมีอำนาจดังต่อไปนี้

- (1) **รับขึ้นทะเบียนและออกใบอนุญาต**ให้แก่ผู้ขอเป็นผู้ประกอบวิชาชีพการสาธารณสุขชุมชน
- (2) ออกคำสั่งตามมาตรา ๓๙ วรรคสี่ (เกี่ยวกับการ**วินิจฉัยเมื่อสอบสวน**)
- (3) **ให้ความเห็นชอบหลักสูตรการศึกษาวิชาชีพ**การสาธารณสุขชุมชนในระดับอุดมศึกษาของสถาบันการศึกษาที่จะทำการสอนวิชาชีพการสาธารณสุขชุมชน เพื่อเสนอต่อ สกอ.
- (4) **รับรองปริญญา** ประกาศนียบัตรเทียบเท่าปริญญา อนุปริญญา ประกาศนียบัตรหรือวุฒิปัตร์ในวิชาชีพการสาธารณสุขชุมชนของสถาบันต่างๆเพื่อประโยชน์ในการสมัครสมาชิก
- (5) **รับรองหลักสูตร**ต่างๆสำหรับการศึกษาในระดับประกาศนียบัตรของสถาบันที่จะทำการสอนและฝึกอบรมในวิชาชีพการสาธารณสุขชุมชน
- (6) **รับรองวิทยฐานะ**ของสถาบันที่ทำการสอนใน (๕)
- (7) จัดทำแผนการดำเนินงานและ**รายงานผลการดำเนินงานต่อสภานายก**พิเศษอย่างน้อยปีละครั้ง
- (8) **ดำเนินการให้เป็นไปตามวัตถุประสงค์**ของสภาการสาธารณสุขชุมชน

# การควบคุมการประกอบวิชาชีพ

มาตรา 27 ห้ามมิให้ผู้ใดประกอบวิชาชีพการสาธารณสุขชุมชนหรือกระทำด้วยวิธีการใดๆที่แสดงให้ผู้อื่นเข้าใจว่าตนเป็นผู้ซึ่งมีสิทธิที่จะประกอบวิชาชีพการสาธารณสุขชุมชน โดยมีได้รับใบอนุญาตจากสภาการสาธารณสุขชุมชน **เว้นแต่** ในกรณีอย่างหนึ่งอย่างใด ดังต่อไปนี้

- (1) การช่วยเหลือประชาชนตามหน้าที่ ตามกฎหมายหรือตามธรรมจรรยาโดยมิได้รับประโยชน์ตอบแทน
- (2) นักเรียน นักศึกษาหรือผู้รับการอบรม....
- (3) บุคคลซึ่งปฏิบัติงานในสถานพยาบาลตามกฎหมายว่าด้วยสถานพยาบาล กระทำการประกอบวิชาชีพในการควบคุมของผู้ประกอบวิชาชีพ...ตามระเบียบ
- (4) บุคคลซึ่งทางราชการ...มอบหมาย...ในความควบคุมของผู้ประกอบวิชาชีพ...ตามระเบียบ...
- (5) การปฏิบัติงานของอาสาสมัครประจำหมู่บ้านซึ่งผ่านการอบรม...ในความควบคุมของเจ้าหน้าที่ซึ่งเป็นผู้ประกอบวิชาชีพ...ตามระเบียบ...

# กรรมการสภาวิชาชีพตามบทเฉพาะกาล

1. ปลัดกระทรวงสาธารณสุข
  2. นิติกรเชี่ยวชาญ ของ สปสธ.
  3. ผู้อำนวยการสำนักนโยบายและยุทธศาสตร์ สปสธ.
  4. ผู้อำนวยการสำนักสถานพยาบาลและการประกอบโรคศิลป์ กรมสนับสนุนบริการสุขภาพ
  5. ผู้อำนวยการกองสนับสนุนสุขภาพภาคเอกชน กรมสนับสนุนบริการสุขภาพ
  6. คณบดีคณะสาธารณสุขศาสตร์ มหาวิทยาลัยมหิดล
  7. ผู้อำนวยการสถาบันพระบรมมหาราชนก
  8. นายไพศาล บางชวด นายกสมาคมวิชาชีพสาธารณสุข
  9. นางทัศนีย์ บัวคำ อุปนายกสมาคมวิชาชีพสาธารณสุข
  10. นายศักดิ์นา สุวรรณไตรย์ เลขาธิการสมาคมวิชาชีพสาธารณสุข
  11. รศ.ดร.สุรชาติ ฌ หนองคาย ที่ปรึกษาสมาคมวิชาชีพสาธารณสุข
- \*\*\*ปัจจุบันมีคณะกรรมการในการดำเนินงาน 24 คน ตามข้อมูลในเวปไซด์สภาวิชาชีพฯ**

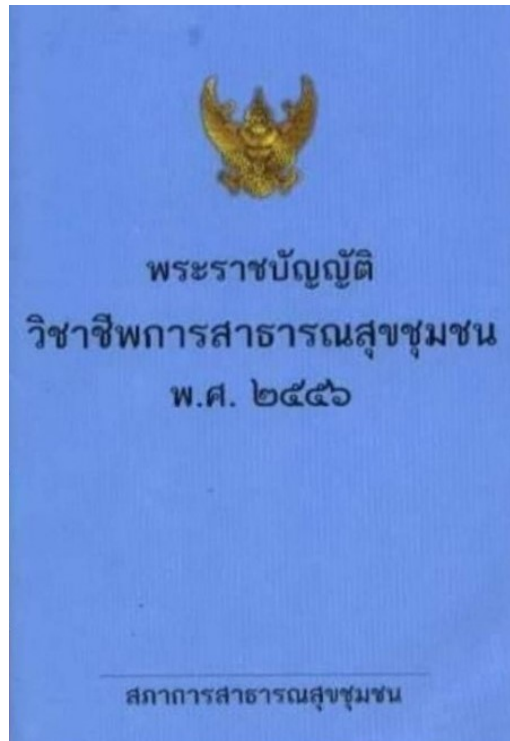
<https://ccph.or.th/index.php?p=board>\*\*\*

# ตราสัญลักษณ์ สภาการสาธารณสุขชุมชน

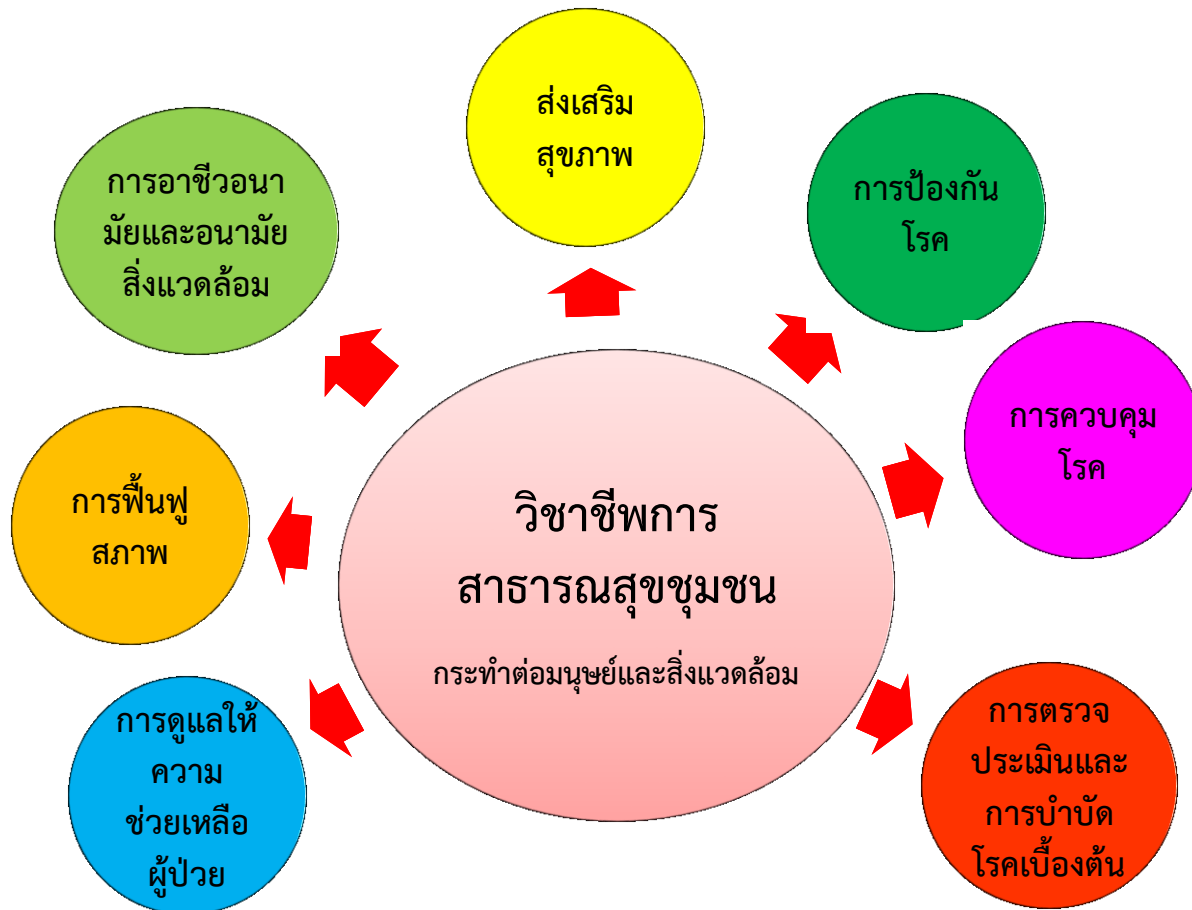


- **คทาแห่งเทพอัศเคตปิอูส** หมายถึง ฐเป็นสัญลักษณ์ของปัญญา การรักษา และการกำเนิดใหม่
- **รัศมี** หมายถึง แสงสว่างที่พวยพุ่งออกจากศูนย์กลาง
- **ใบไม้สี่เขียวไพร** หมายถึง การพึ่งตนเอง การพึ่งพาอาศัยของสิ่งแวดล้อมที่มีชีวิต การกำเนิด การเติบโต การมีคุณภาพชีวิตที่ดีและมั่นคง

# พระราชบัญญัติ วิชาชีพการสาธารณสุขชุมชน พ.ศ. 2556



# มาตรา 3



# มาตรา 3

## การประกอบวิชาชีพการสาธารณสุขชุมชน

การกระทำการสาธารณสุขต่อบุคคลครอบครัว ชุมชน และอนามัยสิ่งแวดล้อม

<p>1. การส่งเสริมการเรียนรู้ การแนะนำ และให้คำปรึกษาเกี่ยวกับ การส่งเสริมสุขภาพ การป้องกันโรค การควบคุมโรค การบำบัดโรค เบื้องต้น และการฟื้นฟูสภาพ โดยการผสมผสาน ต่อเนื่อง และเชื่อมโยงเป็นองค์รวม</p>	<p>2. การประยุกต์หลักวิทยาศาสตร์ โดยการกระทำด้านการอาชีว-อนามัยและอนามัยสิ่งแวดล้อมเพื่อการควบคุมป้องกันปัจจัยที่ทำให้เกิดโรค และลดความเสี่ยง การเจ็บป่วย</p>	<p>3. การตรวจประเมินและ การบำบัดโรคเบื้องต้น การดูแลให้ ความช่วยเหลือผู้ป่วย การสร้างเสริมภูมิคุ้มกันโรค และการวางแผนครอบครัว ตามหลักเกณฑ์และเงื่อนไขที่คณะกรรมการ กำหนด</p>	<p>4. การตรวจประเมินอาการเจ็บป่วย และการช่วยเหลือผู้ป่วยเพื่อการส่งต่อตามหลักเกณฑ์และเงื่อนไขที่คณะกรรมการ กำหนด</p>
---	---	--	--

# มาตรา 3

14 กันยายน  
วันหมออนามัยแห่งชาติ



ผู้ประกอบการสาธารณสุขชุมชน

บุคคลซึ่งได้ขึ้นทะเบียนและรับใบอนุญาตเป็นผู้  
ผู้ประกอบการสาธารณสุขชุมชนจากสภาการ  
สาธารณสุขชุมชน

<https://web.facebook.com/367528406924880/photos/rpp.367528406924880/1008269012850813/?type=3&theater>



# พระราชบัญญัติ

## วิชาชีพการสาธารณสุขชุมชน พ.ศ. 2556

หมวด 1

สภาการ  
สาธารณสุข  
ชุมชน

หมวด 2

สมาชิก

หมวด 3

คณะกรรมการ

หมวด 5

การควบคุมการ  
ประกอบวิชาชีพ  
การสาธารณสุข  
ชุมชน

หมวด 4

การดำเนินการ  
ของ  
คณะกรรมการ

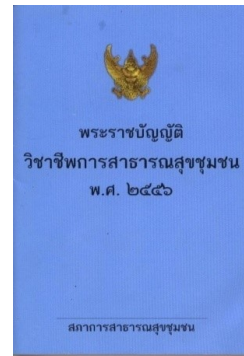
หมวด 6

พนักงาน  
เจ้าหน้าที่

หมวด 7

บทกำหนด  
โทษ

บทเฉพาะกาล



# หมวด 1

## สภาการสาธารณสุขชุมชน

มีวัตถุประสงค์ ดังนี้

1. ส่งเสริมการศึกษา การวิจัย และการประกอบวิชาชีพการสาธารณสุขชุมชน
2. ควบคุม กำกับ ดูแล และกำหนดมาตรฐานการให้บริการของผู้ประกอบวิชาชีพการสาธารณสุขชุมชน
3. ควบคุมดูแลความประพฤติของผู้ประกอบวิชาชีพการสาธารณสุขชุมชนให้ถูกต้องตามจรรยาบรรณแห่งวิชาชีพการสาธารณสุขชุมชน
4. ช่วยเหลือ แนะนำ เผยแพร่ และให้การศึกษแก่ประชาชนและองค์กรอื่นในเรื่องที่เกี่ยวกับการสาธารณสุขชุมชน
5. ให้คำปรึกษาหรือข้อเสนอแนะต่อรัฐบาลเกี่ยวกับวิชาชีพการสาธารณสุขชุมชน
6. ส่งเสริมความสามัคคีและผดุงเกียรติของสมาชิก
7. ผดุงไว้ซึ่งสิทธิ ความเป็นธรรมและส่งเสริมสวัสดิการให้แก่สมาชิก
8. เป็นตัวแทนผู้ประกอบวิชาชีพการสาธารณสุขชุมชนของประเทศไทย

## หมวด 2 สมาชิก

มาตราที่ 10

### คุณสมบัติ

- (ก) มีอายุไม่ต่ำกว่ายี่สิบปีบริบูรณ์
- (ข) มีความรู้ในวิชาชีพการสาธารณสุข โดยได้รับปริญญา ประกาศนียบัตร เทียบเท่าปริญญา อนุปริญญา ประกาศนียบัตร หรือวุฒิบัตรในวิชาชีพการสาธารณสุขจากสถาบันการศึกษาที่ สภาการสาธารณสุขชุมชนรับรอง

### ลักษณะต้องห้าม

- (ก) เป็นผู้มีความประพฤติเสียหาย ซึ่ง คณะกรรมการเห็นว่าจะนำมาซึ่งความเสื่อมเสียเกียรติศักดิ์แห่งวิชาชีพ
- (ข) เคยต้องโทษจำคุกโดยคำพิพากษาถึงที่สุดให้จำคุกในคดีที่คณะกรรมการเห็นว่าจะนำมาซึ่งความเสื่อมเสียเกียรติศักดิ์แห่งวิชาชีพ
- (ค) เป็นผู้วิกลจริต จิตฟั่นเฟือนไม่สมประกอบ หรือเป็นโรคที่กำหนดไว้ใน ข้อบังคับสภาการสาธารณสุขชุมชน

มาตราที่ 11

## หมวด 2 สมาชิก

มาตราที่ 12

### สิทธิและหน้าที่ของสมาชิก

- (1) **ขอขึ้นทะเบียน**และรับใบอนุญาตเป็นผู้ประกอบวิชาชีพ การสาธารณสุขชุมชนตามหลักเกณฑ์และเงื่อนไขที่กำหนดใน มาตรา ๒๙
- (2) **แสดงความเห็น**เป็นหนังสือเกี่ยวกับกิจการของสภาการ สาธารณสุขชุมชนส่งไปยังคณะกรรมการเพื่อพิจารณา และใน กรณีที่สมาชิกรวมกันตั้งแต่ห้าสิบคนขึ้นไป เสนอให้ คณะกรรมการพิจารณาเรื่องใดที่เกี่ยวกับกิจการของสภาการ สาธารณสุขชุมชน คณะกรรมการต้องพิจารณาและแจ้งผลการ **พิจารณาให้ผู้เสนอทราบภายในเก้าสิบวัน**นับแต่วันได้รับเรื่อง
- (3) เลือก **รับเลือกตั้ง หรือรับแต่งตั้ง**เป็นกรรมการ
- (4) **ผดุงไว้ซึ่งเกียรติศักดิ์แห่งวิชาชีพ**และปฏิบัติตาม พระราชบัญญัตินี้

### สมาชิกภาพของสมาชิก สิ้นสุดลงเมื่อ

- (1) ตาย
- (2) ลาออก
- (3) ขาดคุณสมบัติหรือมีลักษณะ ต้องห้ามตามมาตรา 10

## หมวด 3 คณะกรรมการ

### ปัจจุบันยังไม่มีการเลือก คณะกรรมการสภาการสาธารณสุขชุมชน

หากพิจารณาตามความในมาตรา 50 (บทเฉพาะกาล) บุคคลดังกล่าวรวม 12 คน  
จะทำหน้าที่เป็นคณะกรรมการสภาการสาธารณสุขชุมชนเฉพาะกิจ

คณะกรรมการสภาการสาธารณสุขชุมชนเฉพาะกิจ มีหน้าที่ตามมาตรา 51 ดังนี้

1. ออกระเบียบว่าด้วยการรับสมัครสมาชิกและค่าขึ้นทะเบียนสมาชิกและดำเนินการรับสมัครสมาชิก
2. ออกระเบียบว่าด้วยการเลือก การเลือกตั้ง และการแต่งตั้งบุคคลตามมาตรา 16
3. จัดให้มีการประชุมคณะกรรมการตามมาตรา 50 ภายในสามสิบวันนับแต่วันที่ครบกำหนดระยะเวลาเก้าสิบวันตาม (1) เพื่ออนุมัติระเบียบตาม (2)
4. ดำเนินการให้ได้มาซึ่งกรรมการตามมาตรา 13 (2) (5) และ (6) การแต่งตั้งกรรมการตามมาตรา 13 (7) และเลือกตั้งกรรมการตามมาตรา 13 (8) ภายในหกสิบวันนับแต่วันที่มีการประชุมอนุมัติระเบียบตาม (3)
5. ปฏิบัติการอื่นเท่าที่จำเป็นเพื่อให้เป็นไปตามพระราชบัญญัตินี้

ให้คณะกรรมการตามมาตรา 50 พ้นจากหน้าที่ เมื่อได้มาซึ่งกรรมการตาม (4) ครบถ้วนแล้ว

หมวด 3  
คณะกรรมการ

หมวด 4  
การดำเนินการของ  
คณะกรรมการ

ทั้งสองหมวด (มาตรา 13 – 26) จะเกี่ยวข้องกับแต่งตั้งและการ  
ดำเนินงานคณะกรรมการสภาการสาธารณสุข ที่ได้รับการแต่งตั้ง  
จากคณะกรรมการฯ เฉพาะกิจ

## หมวด 5

### การควบคุมการประกอบวิชาชีพ การสาธารณสุขชุมชน

#### มาตราที่ 27 .....

ห้ามมิให้ผู้ใดประกอบวิชาชีพการสาธารณสุขชุมชน หรือกระทำได้ด้วยวิธีใดๆ ที่แสดงให้ผู้อื่นเข้าใจว่าตนเป็นผู้มีสิทธิที่จะประกอบวิชาชีพการสาธารณสุขชุมชนโดยมิได้รับใบอนุญาตจากสภาการสาธารณสุขชุมชน เว้นแต่ในกรณีอย่างใดอย่างหนึ่ง ดังต่อไปนี้ (ตามสไลด์ที่ 26 ที่ได้กล่าวไว้แล้ว)

1. ....
2. ....
3. ....
4. ....
5. ....

## หมวด 5

### การควบคุมการประกอบวิชาชีพ การสาธารณสุขชุมชน

#### มาตราที่ 30 .....

ผู้ประกอบวิชาชีพการสาธารณสุขชุมชนต้องประกอบวิชาชีพภายใต้บังคับแห่งข้อจำกัด และเงื่อนไข และต้องประพฤติให้เป็นไปตาม **จรรยาบรรณแห่งวิชาชีพการสาธารณสุขชุมชน**ตามที่กำหนดไว้ในข้อบังคับสภาการสาธารณสุขชุมชน

ข้อจำกัดในการ **บำบัดโรคเบื้องต้น**ให้เป็นไปตามระเบียบที่รัฐมนตรีประกาศกำหนดโดย คำนึงถึงพื้นที่และความเหมาะสม ทั้งนี้ ให้มีการประเมินและทบทวนระเบียบดังกล่าว ทุกห้าปี



## หมวด 5

### การควบคุมการประกอบวิชาชีพการ สาธารณสุขชุมชน

มาตราที่ 28 .....

ใบอนุญาตให้มีอายุไม่เกิน 5 ปี นับแต่วันที่ออกใบอนุญาต และต่ออายุ  
ได้ครั้งละเท่ากับอายุใบอนุญาตตามที่กำหนดในข้อบังคับสภาการ  
สาธารณสุขชุมชน แต่ไม่เกินครั้งละ 5 ปี

## หมวด 5

### การควบคุมการประกอบวิชาชีพการ สาธารณสุขชุมชน

#### มาตราที่ 29

ผู้ขอขึ้นทะเบียนและรับใบอนุญาตต้องเป็นสมาชิกแห่งสภาการสาธารณสุขชุมชน และต้องได้รับปริญญาหรือประกาศนียบัตรเทียบเท่าปริญญา ด้านการสาธารณสุข รวมทั้งมีคุณสมบัติ และต้องผ่านการสอบความรู้ ตามที่กำหนดไว้ในข้อบังคับสภาการสาธารณสุขชุมชน

เมื่อสมาชิกภาพของผู้ประกอบวิชาชีพการสาธารณสุขชุมชนผู้ใดสิ้นสุดลงตามมาตรา 12 ให้ใบอนุญาตของผู้นั้นสิ้นสุดลงด้วย (ประพฤดิเสียหาย ต้องโทษ วิกลจริต ตาย ลาออก)

ให้ผู้ซึ่งสมาชิกภาพสิ้นสุดลงตามมาตรา 12 (2) และ (3) ส่งคืนใบอนุญาตต่อเลขาธิการภายในสิบห้าวันนับแต่วันที่ทราบการสิ้นสุดสมาชิกภาพ

## หมวด 5

### การควบคุมการประกอบ วิชาชีพการสาธารณสุขชุมชน

มาตรา 31 ถึง มาตรา 43 จะเกี่ยวข้องกับกระบวนการดำเนินการกล่าวหาและ  
บทลงโทษเมื่อกระทำผิดตามมาตรา 30

คณะกรรมการมีอำนาจวินิจฉัยชี้ขาดอย่างใดอย่างหนึ่ง ดังต่อไปนี้

- (1) ยกข้อกล่าวหา
- (2) ว่ากล่าวตักเตือน
- (3) ภาคทัณฑ์
- (4) พักใช้ใบอนุญาตมีกำหนดเวลาตามที่เหมาะสมแต่ไม่เกินสองปี
- (5) เพิกถอนใบอนุญาต

## หมวด 6

### พนักงานเจ้าหน้าที่

มาตรา 44-46 เกี่ยวกับหน้าที่การปฏิบัติงานของ “พนักงานเจ้าหน้าที่” (ผู้ซึ่งรัฐมนตรีแต่งตั้งให้ปฏิบัติกรตามพระราชบัญญัตินี้) กล่าวคือ พนักงานเจ้าหน้าที่ของสภากาารสาธารณสุขชุมชน

## หมวด 7 บทกำหนดโทษ

มาตรา 47 ผู้ใดฝ่าฝืนมาตรา 27 หรือมาตรา 41 ต้องระวางโทษจำคุกไม่เกินสามปีหรือปรับไม่เกินหกหมื่นบาท หรือทั้งจำทั้งปรับ

มาตรา 48 ผู้ใดไม่ปฏิบัติตามมาตรา 29 วรรคสาม หรือไม่อำนวยความสะดวกแก่พนักงานเจ้าหน้าที่ตามมาตรา 44 วรรคสอง ต้องระวางโทษปรับไม่เกินสองพันบาท

มาตรา ๔๙ ผู้ใดไม่มาให้ถ้อยคำหรือไม่ส่งเอกสารหรือวัตถุใด ๆ ตามที่เรียกหรือแจ้งให้ส่งตามมาตรา 36 โดยไม่มีเหตุอันควร ต้องระวางโทษจำคุกไม่เกินหนึ่งเดือนหรือปรับไม่เกินหนึ่งพันบาทหรือทั้งจำทั้งปรับ

# ข้อบังคับสภาการสาธารณสุขชุมชน ว่าด้วยจรรยาบรรณแห่งวิชาชีพ การสาธารณสุข พ.ศ. 2561

“วิชาชีพ” หมายความว่า วิชาชีพที่เกี่ยวกับการประกอบวิชาชีพการสาธารณสุขชุมชน  
“ผู้ประกอบการวิชาชีพ” หมายความว่า บุคคลซึ่งได้ขึ้นทะเบียนและรับใบอนุญาตเป็น  
ผู้ประกอบการวิชาชีพการสาธารณสุขชุมชนจากสภาการสาธารณสุขชุมชน

หมวด ๑

หลักทั่วไป

---

ข้อ ๔ ผู้ประกอบการวิชาชีพย่อมดำรงตนให้สมควรในสังคมโดยธรรม เคารพต่อกฎหมาย  
ของบ้านเมือง

ข้อ ๕ ผู้ประกอบการวิชาชีพย่อมประกอบวิชาชีพด้วยเจตนาดี โดยไม่คำนึงถึงฐานะ เชื้อชาติ  
สัญชาติ ศาสนา สังคมหรือลัทธิการเมือง

ข้อ ๖ ผู้ประกอบการวิชาชีพย่อมไม่ประพฤติหรือกระทำการใด ๆ อันอาจเป็นเหตุให้เสื่อมเสีย  
เกียรติศักดิ์แห่งวิชาชีพ

# หมวดที่ 2 การประกอบวิชาชีพสาธารณสุขชุมชน

## ส่วนที่ ๑

### การปฏิบัติตนต่อผู้ป่วยหรือผู้ใช้บริการ

ข้อ ๗ ผู้ประกอบวิชาชีพต้องรักษามาตรฐานของวิชาชีพที่สภาการสาธารณสุขชุมชนประกาศกำหนดโดยไม่เรียกร้อยเงินจ้างรางวัลพิเศษนอกเหนือจากค่าบริการที่ควรได้รับตามปกติ

ข้อ ๘ ผู้ประกอบวิชาชีพต้องไม่จงใจหรือชักชวนให้ผู้ป่วยมารับบริการทางวิชาชีพเพื่อผลประโยชน์ของตน

ข้อ ๙ ผู้ประกอบวิชาชีพต้องไม่เรียกร้อยหรือรับผลประโยชน์เป็นค่าตอบแทนเนื่องจากการรับหรือส่งผู้ป่วยหรือผู้ใช้บริการสาธารณสุขชุมชน

ข้อ ๑๐ ผู้ประกอบวิชาชีพต้องปฏิบัติต่อผู้ป่วยหรือผู้ใช้บริการโดยสุภาพและปราศจากการบังคับขู่เข็ญ

ข้อ ๑๑ ผู้ประกอบวิชาชีพต้องไม่หลอกลวงผู้ป่วยหรือผู้ใช้บริการให้หลงเข้าใจเพื่อผลประโยชน์ของตน

ข้อ ๑๒ ผู้ประกอบวิชาชีพต้องไม่ใช้อุบายด้วยประการใด ๆ โดยปราศจากเหตุผลอันสมควรเพื่อจะให้ตนได้รับผลประโยชน์นอกเหนือจากที่ผู้ป่วยหรือผู้ใช้บริการได้ตกลงตามสัญญา

ข้อ ๑๓ ผู้ประกอบวิชาชีพต้องไม่ประกอบวิชาชีพโดยไม่คำนึงถึงความปลอดภัยและความสิ้นเปลืองของผู้ป่วยหรือผู้ใช้บริการ

ข้อ ๑๔ ผู้ประกอบวิชาชีพต้องไม่สั่งหรือสนับสนุนรวมทั้งใช้อุปกรณ์ในการให้บริการโดยไม่เปิดเผยส่วนประกอบ

ข้อ ๑๕ ผู้ประกอบวิชาชีพต้องไม่ออกใบรับรองอันเป็นเท็จโดยเจตนา หรือให้ความเห็นโดยไม่สุจริตในเรื่องใด ๆ อันเกี่ยวกับวิชาชีพของตน

ข้อ ๑๖ ผู้ประกอบวิชาชีพต้องไม่เปิดเผยความลับของผู้ป่วยหรือผู้ใช้บริการซึ่งตนทราบมา เนื่องจากการประกอบวิชาชีพ เว้นแต่ด้วยความยินยอมของผู้ป่วยหรือผู้ใช้บริการ หรือเมื่อต้องปฏิบัติ ตามกฎหมายหรือตามหน้าที่

ข้อ ๑๗ ผู้ประกอบวิชาชีพต้องไม่ปฏิเสธการช่วยเหลือผู้ที่อยู่ในระยะอันตรายจากการเจ็บป่วย เมื่อได้รับคำขอร้องและตนอยู่ในฐานะที่จะช่วยได้

ข้อ ๑๘ ผู้ประกอบวิชาชีพต้องไม่จงใจละเว้นหน้าที่ที่ควรกระทำอันเกี่ยวหรือปิดบังข้อความ ที่ควรแจ้งให้ผู้รับบริการทราบ

ข้อ ๑๙ ผู้ประกอบวิชาชีพต้องไม่ประกอบกิจการในทางสาธารณะหรือสถานที่สาธารณะ เว้นแต่ในเหตุฉุกเฉินในการปฐมพยาบาลหรือในการปฏิบัติหน้าที่การงานของกระทรวง ทบวง กรม กรุงเทพมหานคร เมืองพัทยา องค์การบริหารส่วนจังหวัด เทศบาล องค์การบริหารส่วนท้องถิ่นอื่น ๆ ตามรัฐมนตรีประกาศในราชกิจจานุเบกษา หรือสภากาชาดไทย

ข้อ ๒๐ ผู้ประกอบวิชาชีพต้องไม่ใช้หรือสนับสนุนให้มีการประกอบวิชาชีพการสาธารณสุขชุมชน การประกอบวิชาชีพด้านการแพทย์หรือการประกอบโรคศิลปะโดยผิดกฎหมาย



ส่วนที่ ๒  
การปฏิบัติต่อผู้ร่วมวิชาชีพ

---

ข้อ ๒๑ ผู้ประกอบวิชาชีพพึงยกย่องให้เกียรติและเคารพในศักดิ์ศรีซึ่งกันและกัน รวมทั้งสร้างความสามัคคีในหมู่ผู้ร่วมวิชาชีพ

ข้อ ๒๒ ผู้ประกอบวิชาชีพต้องไม่เอาผลงานของผู้ประกอบวิชาชีพอื่นมาเป็นของตน

ข้อ ๒๓ ผู้ประกอบวิชาชีพต้องไม่ให้ร้าย หรือกลั่นแกล้งผู้ร่วมวิชาชีพด้วยกัน

ข้อ ๒๔ ผู้ประกอบวิชาชีพต้องไม่ชักจูงผู้ป่วยหรือผู้ใช้บริการของผู้อื่นมาเป็นของตน

ส่วนที่ ๓  
การปฏิบัติต่อผู้ร่วมงาน

---

ข้อ ๒๕ ผู้ประกอบวิชาชีพพึงยกย่องให้เกียรติและเคารพในศักดิ์ศรีของผู้ร่วมงาน

ข้อ ๒๖ ผู้ประกอบวิชาชีพต้องไม่ให้ร้าย หรือกลั่นแกล้งผู้ร่วมงาน

ข้อ ๒๗ ผู้ประกอบวิชาชีพพึงส่งเสริมและสนับสนุนให้ผู้ร่วมงานมีโอกาสดำเนินการทางวิชาการที่เกี่ยวข้อง

ส่วนที่ ๔  
จรรยาบรรณต่อสาธารณะ

---

ข้อ ๒๘ ผู้ประกอบวิชาชีพต้องประกอบวิชาชีพโดยให้ความสำคัญต่อความปลอดภัยสุขอนามัย และสวัสดิภาพของสาธารณชน ตลอดจนทรัพย์สินและสิ่งแวดล้อมอันเป็นสาธารณะ

ส่วนที่ ๕  
การทดลองในมนุษย์

---

ข้อ ๒๙ ผู้ประกอบวิชาชีพผู้ทำการทดลองในมนุษย์ต้องได้รับความยินยอมจากผู้ถูกทดลอง เป็นลายลักษณ์อักษร และต้องพร้อมที่จะป้องกันผู้ถูกทดลองจากอันตรายที่อาจเกิดขึ้นจากการทดลองนั้น

ข้อ ๓๐ ผู้ประกอบวิชาชีพต้องปฏิบัติต่อผู้ถูกทดลองเช่นเดียวกับการปฏิบัติต่อผู้ป่วยหรือ ผู้ใช้บริการ

ข้อ ๓๑ ผู้ประกอบวิชาชีพต้องรับผิดชอบต่ออันตรายหรือผลเสียหายเนื่องจากการทดลอง ที่บังเกิดต่อผู้ถูกทดลองอันมิใช่ความผิดของผู้ทดลอง

ข้อ ๓๒ ผู้ประกอบวิชาชีพสามารถทำการวิจัยได้เฉพาะเมื่อโครงการศึกษาวิจัยหรือการทดลอง ดังกล่าวได้รับความเห็นชอบจากคณะกรรมการด้านจริยธรรมที่เกี่ยวข้องแล้วเท่านั้น

ข้อ ๓๓ ผู้ประกอบวิชาชีพจะต้องปฏิบัติตามแนวทางจริยธรรมของการศึกษาวิจัยและการทดลอง ในมนุษย์และจรรยาบรรณของนักวิจัย

หมวด ๓  
การโฆษณา

---

ข้อ ๓๔ ผู้ประกอบวิชาชีพต้องไม่โฆษณา ใช้ จ้าง หรือยินยอมให้ผู้อื่นโฆษณาการประกอบวิชาชีพ  
ความรู้ และความชำนาญในการประกอบวิชาชีพของตนหรือผู้อื่น

ข้อ ๓๕ การโฆษณาตามข้อ ๓๔ อาจกระทำได้ในกรณีต่อไปนี้

(๑) การแสดงผลงานในวารสารทางวิชาการ หรือในการประชุมวิชาการ

(๒) การแสดงผลงานในหน้าที่ หรือในการบำเพ็ญประโยชน์สาธารณะ

(๓) การแสดงผลงานหรือความก้าวหน้าทางวิชาการเพื่อการศึกษาของมวลชน

(๔) การประกาศเกียรติคุณเป็นทางการโดยสถาบันวิชาการ สมาคม หรือมูลนิธิ

ข้อ ๓๖ ผู้ประกอบวิชาชีพอาจแสดงข้อความเกี่ยวกับการประกอบวิชาชีพของตนที่สถานที่  
การประกอบวิชาชีพได้เพียงข้อความเฉพาะเรื่องต่อไปนี้

(๑) ชื่อนามสกุล และอาจมีคำประกอบชื่อได้เพียง ตำแหน่งทางวิชาการ ฐานันดรศักดิ์  
และบรรดาศักดิ์เท่านั้น

(๒) ชื่อปริญญา วุฒิบัตรหรือหนังสืออนุมัติ หรือหนังสือแสดงคุณวุฒิอย่างอื่น ซึ่งตนได้รับมา  
ถูกต้องตามหลักเกณฑ์ของสภาการสาธารณสุขชุมชน หรือสถาบันที่ทางราชการรับรอง

(๓) สาขาวิชาชีพการสาธารณสุขชุมชน

(๔) เวลาทำการ

ข้อ ๓๗ ผู้ประกอบวิชาชีพอาจแจ้งข้อความการประกอบวิชาชีพ เฉพาะการแสดงที่อยู่ที่ตั้ง  
สำนักงาน หมายเลขโทรศัพท์ หรือการสื่อสารอื่น หรือข้อความที่อนุญาตตามข้อ ๓๖

ข้อ ๓๘ ผู้ประกอบวิชาชีพผู้ทำการเผยแพร่ให้ข้อมูลทางวิชาการหรือตอบปัญหาเกี่ยวกับ  
วิชาชีพทางสื่อมวลชน ถ้าแสดงตนว่าเป็นผู้ประกอบวิชาชีพต้องไม่แจ้งสถานที่ทำการประกอบวิชาชีพส่วนตัว  
ทำนองการโฆษณา และต้องไม่มีการแจ้งข้อความตามข้อ ๓๖ ในที่เดียวกันหรือขณะเดียวกันนั้นด้วย

ข้อ ๓๙ ผู้ประกอบวิชาชีพต้องระมัดระวังตามวิสัยที่พึงมีมิให้การประกอบวิชาชีพของตน  
แพร่ออกไปในสื่อมวลชนเป็นทำนองโฆษณาความรู้ ความสามารถ

# การสอบความรู้ใบประกอบวิชาชีพ



## ระเบียบการสอบความรู้ ครั้งที่ 2/2562 สภาการสาธารณสุขชุมชน Council of Community-Public Health

### การแต่งกาย



แต่งกายให้สุภาพเรียบร้อย  
สวมรองเท้าหุ้มส้นหรือรัดส้น  
และประพฤติตนเป็นสุภาพชน

### เอกสารหลักฐาน



ตัวจริงเท่านั้น !!

บัตรประจำตัวประชาชนหรือ  
บัตรประจำตัวเจ้าหน้าที่ของรัฐหรือ  
หนังสือเดินทาง

### การเข้าสอบ



1. ดินสอ 2B ขึ้นไป  
2. ปากกาดำหรือปากกาน้ำเงิน  
3. ยางลบดินสอ

### เวลาสอบ



ให้เข้าห้องสอบก่อนเวลา  
เริ่มทำการสอบ 15 นาที

## ข้อห้ามปฏิบัติในการเข้าสอบ



ห้ามใส่เสื้อไม่มีแขน  
กางเกงขาสั้นเหนือเข่า  
รองเท้าแตะชนิดฟองน้ำ



ห้ามใช้สำเนาบัตรประจำตัว  
ประชาชนหรือสำเนาบัตรประจำตัว  
เจ้าหน้าที่ของรัฐ ใบขับขี่  
และหนังสือเดินทาง



ห้ามนำโทรศัพท์ กระเป๋า  
เครื่องคำนวณ เครื่องบันทึกภาพ/เสียง  
หนังสือ วัสดุอื่นๆ เข้าห้องสอบ



ห้ามเข้าห้องสอบหลังจาก  
ทำการสอบแล้ว 30 นาที  
ห้ามออกจากห้องสอบก่อน  
45 นาทีในแต่ละวิชา

จากรายละเอียดเพิ่มเติมได้ที่ ประกาศสภาการสาธารณสุขชุมชน  
เรื่อง ข้อปฏิบัติเกี่ยวกับการสอบความรู้ผู้ขอขึ้นทะเบียนและรับใบอนุญาตเป็นผู้ประกอบวิชาชีพการสาธารณสุขชุมชน ครั้งที่ 2/2562

ข้อบังคับสภาการสาธารณสุขชุมชนว่าด้วยการสอบความรู้เพื่อขอขึ้นทะเบียนและรับ  
ใบอนุญาตเป็นผู้ประกอบวิชาชีพการสาธารณสุขชุมชนพ.ศ. 2561

**การสอบความรู้** หมายความว่า การประเมินการรับรองความรู้  
ความสามารถในการประกอบวิชาชีพสาธารณสุขชุมชน เพื่อขึ้นทะเบียน  
รับใบอนุญาตเป็นผู้ประกอบวิชาชีพการสาธารณสุขชุมชน

# กลุ่มวิชาในการสอบความรู้

- (1) กลุ่มส่งเสริมสุขภาพ อนามัยชุมชน
- (2) กลุ่มป้องกันโรค ควบคุม ระบาดวิทยา สถิติและการวิจัยทางด้านสาธารณสุข
- (3) กลุ่มตรวจประเมิน บำบัดโรคเบื้องต้น ดูแลช่วยเหลือฟื้นฟูสภาพ และการส่งต่อ
- (4) กลุ่มอาชีพอนามัยและอนามัยสิ่งแวดล้อม
- (5) กลุ่มบริหารสาธารณสุขและกฎหมายที่เกี่ยวข้องกับการแพทย์และสาธารณสุข



# หลักฐานการสมัครสอบ

ข้อ ๘ ผู้ใดประสงค์สมัครสอบความรู้ ให้ยื่นคำขอสมัครสอบตามแบบ สธช. ๑๖ ที่คณะกรรมการประกาศกำหนด พร้อมหลักฐานต่าง ๆ ดังนี้

- (๑) สำเนาทะเบียนบ้าน
- (๒) สำเนาบัตรประจำตัวสมาชิกสภาการสาธารณสุขชุมชน
- (๓) สำเนาใบแสดงผลการศึกษาระดับปริญญาหรือประกาศนียบัตรเทียบเท่าปริญญา ด้านการสาธารณสุข
- (๔) ภาพถ่ายหน้าตรง ครึ่งตัว ท่าปกติ ไม่สวมแว่นตาดำ ไม่สวมหมวก ซึ่งถ่ายไว้ไม่เกิน ๖ เดือน ขนาด ๑ นิ้ว จำนวน ๒ รูป
- (๕) หลักฐานอื่น ๆ (ถ้ามี)

ข้อ ๙ ผู้สอบความรู้ที่ไม่ผ่านการสอบความรู้ในกลุ่มวิชาใด ให้มีสิทธิสมัครสอบความรู้ใหม่ เฉพาะกลุ่มวิชาที่ยังสอบไม่ผ่าน และถ้าสอบผ่านให้นำมารวมกับกลุ่มวิชาที่ผ่านแล้วเพื่อให้ครบทุกกลุ่มวิชา ตามที่กำหนดภายในเวลา ๓ ปี นับแต่วันที่ประกาศผลการสอบความรู้ครั้งแรก

ผู้ที่สอบความรู้ไม่ผ่านครบทุกกลุ่มวิชาภายในเวลา ๓ ปี ให้ยื่นคำขอสอบความรู้ใหม่ทุกกลุ่มวิชา

ข้อ ๑๐ การประเมินผลการสอบความรู้ ผู้สอบความรู้จะต้องสอบผ่านตามหลักเกณฑ์ และเงื่อนไขที่คณะกรรมการประกาศกำหนด





# ขั้นตอนการสมัครสมาชิก





# สภาการสาธารณสุขชุมชน COUNCIL OF COMMUNITY-PUBLIC HEALTH

## ข้อแนะนำการสมัครสมาชิกสภาการสาธารณสุขชุมชน

1

การสมัครสมาชิก สมัครทางระบบสมัครสมาชิกของสภา <http://ccph-th.job.thai.com>  
ตามประกาศรับสมัครสมาชิกของสภาการสาธารณสุขชุมชน

2

ชำระเงินค่าสมัครสมาชิก ทางเคาน์เตอร์ธนาคารกรุงไทย ระบบชำระเงินที่กดข้อมูลส่งมายังสภา  
และขึ้นสถานะ "ชำระเงินแล้ว"

3

ส่งเอกสารการสมัคร สรช.ต่างๆ และหลักฐานให้ครบถ้วนถูกต้อง  
ระบบจะขึ้นว่า "เอกสารหลักฐานครบ"

4

หากสภาตรวจสอบว่ากรอกออนไลน์ครบ ชำระเงินและส่งเอกสารครบ  
สภาจะดำเนินการอนุมัติเลขสมาชิก โดยเร็วครับ เพื่อโอกาสในการสมัครสอบต่อไป

5

สภาจัดทำบัตรสมาชิก ส่งไปยังสมาชิกโดยเร็ว

6

สมาชิกที่มีคุณสมบัติครบ เตรียมการเพื่อการสมัครสอบต่อไป



# ข้อบังคับสภาการสาธารณสุขชุมชนว่าด้วยค่าขึ้นทะเบียนสมาชิก ค่าบำรุง และค่าธรรมเนียมอื่นของสภาการสาธารณสุขชุมชน

ข้อ ๔ ให้กำหนดค่าขึ้นทะเบียนสมาชิก ค่าบำรุง และค่าธรรมเนียมอื่นในวิชาชีพ การสาธารณสุขชุมชน ดังต่อไปนี้

= 1,700 บาท

(๑) ค่าขึ้นทะเบียนสมาชิก	รายละ	๕๐๐	บาท
(๒) ค่าบำรุงสมาชิก	รายละ	๑,๐๐๐	บาท
(๓) ค่าบัตรสมาชิก	ฉบับละ	๒๐๐	บาท
(๔) ค่าธรรมเนียมอื่น			
(ก) ค่าหนังสือสำคัญการเป็นสมาชิก	ฉบับละ	๒๐๐	บาท
(ข) ค่าใบแปลเอกสารเกี่ยวกับสมาชิก	ฉบับละ	๕๐๐	บาท
(ค) ค่าสอบความรู้เพื่อขอขึ้นทะเบียนและรับใบอนุญาต	ครั้งละ	๒,๐๐๐	บาท
(ง) ค่ารับรองหลักสูตรการศึกษาวิชาชีพ การสาธารณสุขชุมชน	ฉบับละ	๓๐,๐๐๐	บาท
(จ) ค่าตรวจประเมินเพื่อการรับรองหลักสูตรตาม (ง)	ครั้งละ	๑๐,๐๐๐	บาท
(ช) ค่ารับรองหลักสูตรของสถาบันที่จะทำการสอน และฝึกอบรมวิชาชีพการสาธารณสุขชุมชน	ฉบับละ	๑๐,๐๐๐	บาท
(ซ) ค่ารับรองวิทยฐานะของสถาบันที่ทำการสอน และฝึกอบรม	ฉบับละ	๑๐,๐๐๐	บาท

# ค่าใช้จ่ายในการสมัครสอบ

1. สมัครสมาชิกใหม่ เตรียมค่าใช้จ่าย 1,700 บาท
2. สมัครสอบ เตรียมค่าใช้จ่ายครั้งละ 2,000 บาท
  - 2.1 ธรรมเนียมค่าสมัครสอบ 1,000 บาท
  - 2.2 ค่าสอบชุดวิชาละ 200 บาท (200 บาท X 5 ชุดวิชา) = 1,000 บาท

**หมายเหตุ :** ปัจจุบันสภาอนุโลมให้ น.ศ. ที่กำลังเรียนปี 4 เทอมสุดท้ายสมัครสอบได้ โดยไม่ต้องสมัครสมาชิก และให้ทางมหาวิทยาลัยที่สังกัดแจ้งรายชื่อไปที่สภาวิชาชีพ

# อ้างอิง

- ประเมษฐ์ จินา. ppt. ประกอบการสอน **พรบ.วิชาชีพการสาธารณสุขชุมชน พ.ศ. 2556.** ข้อมูลทางเว็บไซต์ [http://www.mhc6.go.th/uploads/seminar/02\\_slide.pptx](http://www.mhc6.go.th/uploads/seminar/02_slide.pptx). ค้นเมื่อวันที่ 13 เมษายน 2563
- สภาการสาธารณสุขชุมชน.**ขั้นตอนในการสมัครสมาชิก.** ข้อมูลทางเว็บไซต์ <https://www.ccph.or.th/news.php?id=106>. ค้นเมื่อวันที่ 13 เมษายน 2563
- ราชกิจจานุเบกษา. ๑๖ ธันวาคม ๒๕๕๖. **พระราชบัญญัติ. วิชาชีพการสาธารณสุขชุมชน. พ.ศ.2556** หน้า 19-35 เล่ม 130 ตอนที่ 118 ก. ภูมิพลอดุลยเดช ป.ร. ให้ไว้ ณ วันที่ 27 พฤศจิกายน พ.ศ. 2556
- อรรวรรณ น้อยวัฒน์.(2557).**ข้อควรรู้เกี่ยวกับพระราชบัญญัติวิชาชีพการสาธารณสุขชุมชน พ.ศ. 2556.** จุลสารสาขาวิชาวิทยาศาสตร์สุขภาพออนไลน์ ฉบับที่ 4 ปี 2557 สาขาวิชา วิทยาศาสตร์สุขภาพ มหาวิทยาลัยสุโขทัยธรรมาธิราช. ข้อมูลทางเว็บไซต์ <https://www.stou.ac.th/Schools/Shs/booklet/book574/Q&A574.pdf> . ค้นเมื่อวันที่ 13 เมษายน 2563