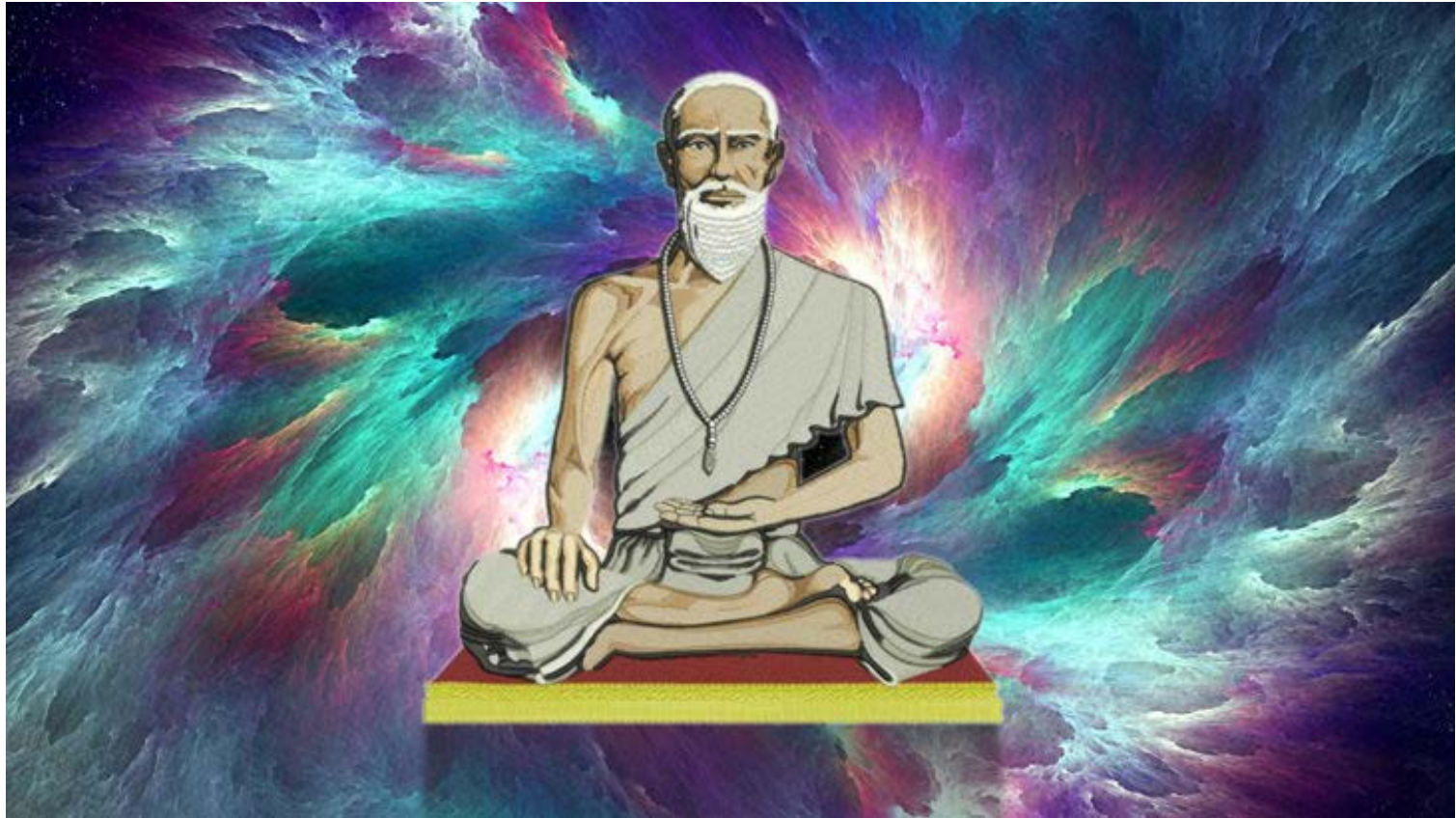


มารู้จักการแพทย์แผนไทย

Thai Traditional Medicine



หมอชีวกโกมารภัจจ์ (ก่อนพุทธกาล)





http://pharmacy.msu.ac.th/exhibition_new/aroka-thai.html

ในช่วงปี พ.ศ. 1724 - 1739

พระเจ้าชัยวรมันที่ 7 มหาราชแห่งราชอาณาจักรขอม ได้สร้างอโรคยาศาล (เหมือนโรงพยาบาล หรือ สุขศาลา) จำนวน 102 แห่ง ทั่วราชอาณาจักร และ 19 แห่งในจำนวนนั้นอยู่ในประเทศไทยปัจจุบัน

จากอดีต: สุโขทัย



<https://www.thaitambon.com/travel/001011101342>

มีการสร้างสวนสมุนไพรขนาดใหญ่บนเขาหลวง
ปัจจุบันในอำเภอคีรีมาศ จ.สุโขทัย

หรือเขาสรรพยา

จากอดีต: อยุรยา



การรวบรวมองค์ความรู้ทางยาครั้งแรก
เกิดขึ้นในรัชสมัยพระนารายณ์มหาราช
ในตำรับโอสถพระนารายณ์ ถือเป็นตำรายา
ไทยเล่มแรกและเป็นเภสัชตำรับฉบับแรก
ของประเทศไทย

จากอดีต: รัตนโกสินทร์



<https://mgronline.com/travel/detail/9510000035844>

ช่วงปี พ.ศ. 2325 – 2352 พระบาทสมเด็จพระพุทธยอดฟ้าจุฬาโลกมหาราช ทรงโปรดให้มีการจัดตั้งกรมหมอและโรงพระโอสถขึ้นใหม่ พร้อมทั้งให้จารึกตำรายาไว้ตามศาลารายด้วย

ช่วงปี พ.ศ. 2352 – 2367 พระบาทสมเด็จพระพุทธเลิศหล้านภาลัย ทรงให้มีการรวบรวมตำรายาเพิ่มเติมจากการให้กรมหมอหลวงชำระคัดเลือกและจดเป็นตำรา เรียกว่า “ตำราพระโอสถครั้งรัชกาลที่ ๒” และยังทรงให้มีการตรากฎหมายไว้ควบคุมมาตรฐานการปรุงพระโอสถ เรียกว่า “กฎหมายพนักงานโอสถเสวย”

จากอดีต: รัตนโกสินทร์



ปี พ.ศ. 2367 – 2394
 พระบาทสมเด็จพระนั่งเกล้าเจ้าอยู่หัว
 ทรงโปรดให้มีการปฏิสังขรณ์วัดราช
 โอรส พร้อมทั้งจารึกตำรายาบนแผ่น
 ศิลา ผังบนเสาศา

- ในปี พ.ศ.2378 นายแพทย์บรัดเลย์ เข้ามาพร้อมคณะมิชชันนารี เพื่อเผยแพร่ศาสนาคริสต์
- ทำการผ่าตัดให้กับพระภิกษุเป็นครั้งแรกในประเทศไทย
 - รักษาอาการหลังคลอดของพระมเหสีในพระบาทสมเด็จพระจอมเกล้าเจ้าอยู่หัว
 - จัดตั้งกรมหมอฝรั่ง
 - ปลุกฝีป้องกันไข้ทรพิษสำเร็จเป็นรายแรก



Dan Beach Bradley, M.D. นายแพทย์ชาวอเมริกัน

จากอดีต: รัตนโกสินทร์



พระราชหัตถเลขารัชกาลที่ ๕

"...ขอเตือนว่าหมอปรีณั้นดีจริง
 แต่ควรให้ยาไทยสูงดูหาหาไม่
 หมอยาไทยควรให้มีต่อไปภายหน้า
 หยาควรจะมีไว้บ้าง
 ถ้าว่าตัวฉันยังสมัครกินยาไทย
 แต่บ้รวางใจหาถูกใจหมอยาไทยมาก
 ถ้าหมอยาไทยจะรักษาแบบฝรั่งหมด
 ดูเบื่อกับเหมือนเหมือนกัน
 ไม่เห็นพระเห็นสงฆ์เลยเหมือนกัน
 แต่ตัวฉันก็อาบมากแล้ว
 เหนจะไม่ได้อูไปจนหมอยาไทยหมดดอก
 คนภายหน้าจะพอใจอย่างฝรั่งกันไปทั่วไป
 จะไม่เดือดร้อนเช่นฉันดอกกรรมัง
 เปนแต่ต้องเตือนดูตามหัวเก่าๆ ที่หนึ่งเท่านั้น"

จากอดีต: รัตนโกสินทร์



<https://www.trueplookpanya.com/blog/content/58335>

ในสมัยพระบาทสมเด็จพระจุลจอมเกล้าเจ้าอยู่หัว มีการจัดตั้ง
โรงพยาบาลศิริราชใน พ.ศ. 2431 และจัดตั้งโรงเรียนแพทยากรในปี พ.ศ.
2432 ต่อมาเปลี่ยนชื่อเป็นโรงเรียนราชแพทยาลัย โดยนักเรียนแพทย์ต้อง
เรียนทั้งการบำบัดรักษาและการปรุงยาไปพร้อม ๆ กัน

จากอดีต: รัตนโกสินทร์

พ.ศ. 2446 (14 ปีหลังเปิดโรงเรียนแพทย์) การสอนและการปฏิบัติการแพทย์ไทยในหลักสูตรก็ได้ยุติลง ด้วยเหตุผลที่ว่า ...การสอนการแพทย์แผนโบราณของไทย ไม่มีหลักสูตรและไม่มีวิธีการปฏิบัติรักษาแน่นอนจริงจัง และนักเรียนจะรู้เรื่อง การแพทย์แผนโบราณก็รู้อย่างเดียว คือ ต้องท่องจำ ตำราทางฝ่ายการแพทย์นี้ จำกัดอยู่เฉพาะตำราของหลวง มีการดัดแปลงครั้งเดียวเพื่อให้ง่ายเข้าซึ่งผิดกับการแพทย์แผนปัจจุบัน ที่มีหลักสูตรแน่นอนและตำรามีมาก อีกทั้งมีการศึกษาเพิ่มเติมเรื่อย ๆ ...



จากอดีต: รัตน์โกสินทร์



ในระหว่างปี พ.ศ.2485 – 2486 สงครามโลกครั้งที่ 2 ลุกลามเข้ามา ในเขตเอเชียตะวันออกเฉียงใต้ ทำให้เกิดภาวะขาดแคลนยา ขณะนั้น ศ.นพ.อวย เกตุสิงห์ ได้ทำการวิจัย สมุนไพรที่ใช้รักษาบิด และใช้ มาลาเรียที่รพ.สัตหีบ



 **เปิดให้บริการแล้ว**
คสฉ.นิตการแพทย์แผนไทย
เปิดให้บริการ 8.00 - 20.00 น.

**โดยผู้เชี่ยวชาญการแพทย์แผนไทย
สามารถเปิดจ่ายตรงและเบิกจากต้นสังกัด**

The advertisement features a background with a red and orange sunburst pattern. On the left, there are images of traditional Thai medicinal herbs and bundles. On the right, a woman is shown receiving a traditional Thai massage from a practitioner. In the background, a large, modern building is visible. The text is prominently displayed in the center and bottom of the image.

การแพทย์แผนไทย ตามความหมายตามพระราชบัญญัติ

วิชาชีพการแพทย์แผนไทย พ.ศ. 2556 หมายถึง “กระบวนการทางการแพทย์เกี่ยวกับการตรวจ วินิจฉัย บำบัด รักษา หรือป้องกันโรค หรือการส่งเสริมและฟื้นฟูสุขภาพของมนุษย์ การผดุงครรภ์ การนวดไทย และให้หมายความรวมถึง การเตรียมการผลิตยาแผนไทย และการประดิษฐ์ อุปกรณ์และเครื่องมือทางการแพทย์ ทั้งนี้ โดยอาศัยความรู้หรือตำราที่ได้ถ่ายทอดและพัฒนาสืบต่อกันมา”

“เวชกรรมไทย” หมายความว่า การตรวจ การวินิจฉัย การบำบัด การรักษา การป้องกันโรค การส่งเสริมและการฟื้นฟูสุขภาพ รวมถึงการผดุงครรภ์ไทย เภสัชกรรมไทย และการนวดไทย ทั้งนี้ ด้วยกรรมวิธีการแพทย์แผนไทย

“เภสัชกรรมไทย” หมายความว่า การกระทำในการเตรียมยา การผลิตยา การประดิษฐ์ยา การเลือกสรรยา การควบคุมและการประกันคุณภาพยา การปรุงยาและการจ่ายยาตามใบสั่งยาของ ผู้ประกอบวิชาชีพการแพทย์แผนไทยหรือผู้ประกอบวิชาชีพการแพทย์แผนไทยประยุกต์และการจัดจำหน่ายยา ตามกฎหมายว่าด้วยยา ทั้งนี้ ด้วยกรรมวิธีการแพทย์แผนไทย

การผดุงครรภ์ไทย หมายความว่า การตรวจ การวินิจฉัย การบำบัด การรักษา การส่งเสริมสุขภาพหญิงมีครรภ์ การป้องกันความผิดปกติในระยะตั้งครรภ์และระยะคลอด การทำคลอด การดูแล การส่งเสริมและการฟื้นฟูสุขภาพมารดาและทารกในระยะหลังคลอด ทั้งนี้ ด้วยกรรมวิธีการแพทย์แผนไทย

การนวดไทย หมายความว่า การตรวจ การวินิจฉัย การบำบัด การรักษา การป้องกันโรค การส่งเสริมและการฟื้นฟูสุขภาพ โดยใช้องค์ความรู้เกี่ยวกับศิลปะการนวดไทย ทั้งนี้ ด้วยกรรมวิธีการแพทย์แผนไทย

เพราะเหตุใดการแพทย์แผนไทย
จึงมีบทบาทลดลง



การแพทย์แผนไทยมีปัญหา แต่
ปัญหานั้นไม่ได้อยู่ที่ตัวองค์ความรู้

ในอดีต ผู้เรียนที่ต้องการเป็นหมอ รักษาผู้ป่วย จะต้องใช้
เวลาอยู่ใกล้ชิดหรือติดสอยห้อยตามครูไปทุกที่ เรียก
ลักษณะการเรียนแบบนี้ว่า **Apprenticeship** เมื่อได้เรียนรู้วิธี
นำหลักการไปปฏิบัติก็ จะเกิดความเข้าใจหลักการมากขึ้น
ลักษณะขององค์ความรู้ดังกล่าวทำให้เกิด



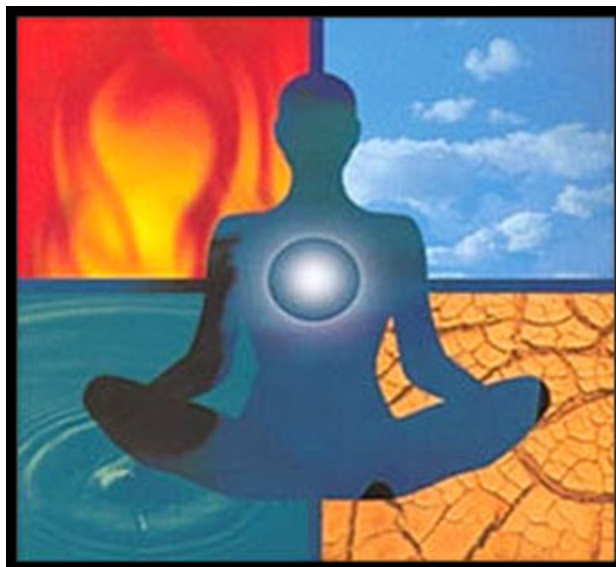


หลักการที่สำคัญของศาสตร์การแพทย์แบบดั้งเดิมของไทย คือ หลักการ เรื่องธาตุ และมุมมองความสัมพันธ์ของมนุษย์กับสิ่งแวดล้อม โลก และจักรวาล หลักการเรื่องธาตุเห็นว่า สุขภาพมีความสัมพันธ์ กับสิ่งแวดล้อมและพฤติกรรม ของมนุษย์อย่างเป็นองค์รวม

การแพทย์แผนปัจจุบันตั้งอยู่บนรากฐานของ
Mechanistic หรือ Reductionistic Scientific model ซึ่งเป็น
การแยกศึกษาระบบอวัยวะเป็นส่วน ๆ และดำเนินไปสู่การ
แยกเป็นส่วนย่อยและความชำนาญเฉพาะส่วนมากขึ้นเรื่อย ๆ
ซึ่ง model นี้ประสบความสำเร็จอย่างมากในการรักษา
และจัดการระบอบของโรคติดเชื้อในศตวรรษที่ 18

ธาตุเจ้าเรือน

ธาตุไฟ มีลักษณะร้อน ไออุ่น
ช่วยทำให้ธาตุดินและธาตุน้ำ
คงอยู่ ไม่เหินหาย



ธาตุลม มีลักษณะไหว
เคลื่อนไหว แล่นไปตามอวัยวะ
ของร่างกาย พยุ่งธาตุต่าง ๆ
ไว้

ธาตุน้ำ มีลักษณะเหลว ไหล
ได้ สามารถเกาะกุม ซึมซาบ
อาบเอิบไปในร่างกาย

ธาตุดิน มีลักษณะแข็ง
หยาบ กระจ่าง
เป็นที่อาศัยเป็นที่ตั้งของ
ธาตุอื่น

1. มหาวิทยาลัยสุโขทัยธรรมาธิราช สาขาวิชาวิทยาศาสตร์สุขภาพ. เอกสารการสอนชุดวิชา ธรรมานามัย หน่วยที่ 1 - 8. นนทบุรี : มหาวิทยาลัย, 2555.
2. มหาวิทยาลัยสุโขทัยธรรมาธิราช สาขาวิชาวิทยาศาสตร์สุขภาพ. เอกสารการสอนชุดวิชา ธรรมานามัย หน่วยที่ 9 - 15. นนทบุรี : มหาวิทยาลัย, 2555.
3. เพ็ญนภา ทรัพย์เจริญ. การแพทย์แผนไทยแบบองค์รวม. กรุงเทพฯ : สถาบันการแพทย์แผนไทย, 2539.
4. มหาวิทยาลัยมหิดล. การแพทย์แผนไทยในคณะแพทยศาสตร์ศิริราชพยาบาล. กรุงเทพฯ: ศุภานิชการพิมพ์. 2552.

DON'T GIVE UP THE BEGINNING IS ALWAYS THE HARDEST.

— KEMMY NOLA —

อย่าเพิ่งยอมแพ้ จุดเริ่มต้นนั้นมักจะยากที่สุดเสมอ

